

Литература

- Стариков С.В. 2011. Дрозд-деряба *Turdus viscivorus* – зимующий вид Бухтарминской долины на Южном Алтае // *Рус. орнитол. журн.* **20** (709): 2389-2390.
- Щербаков Б.В. 2006. Из фенологических наблюдений за птицами в окрестностях г. Усть-Каменогорска // *Selevinia*: 223-224.
- Щербаков Б.В. 2010. Гнездование дерябы *Turdus viscivorus* в горно-таёжной части Западного Алтая // *Рус. орнитол. журн.* **19** (566): 733-736.



ISSN 1026-5627

Русский орнитологический журнал 2022, Том 31, Экспресс-выпуск 2166: 984-985

Аномалия клюва у седого дятла *Picus canus*

С.В.Луцкая

Второе издание. Первая публикация в 1961*

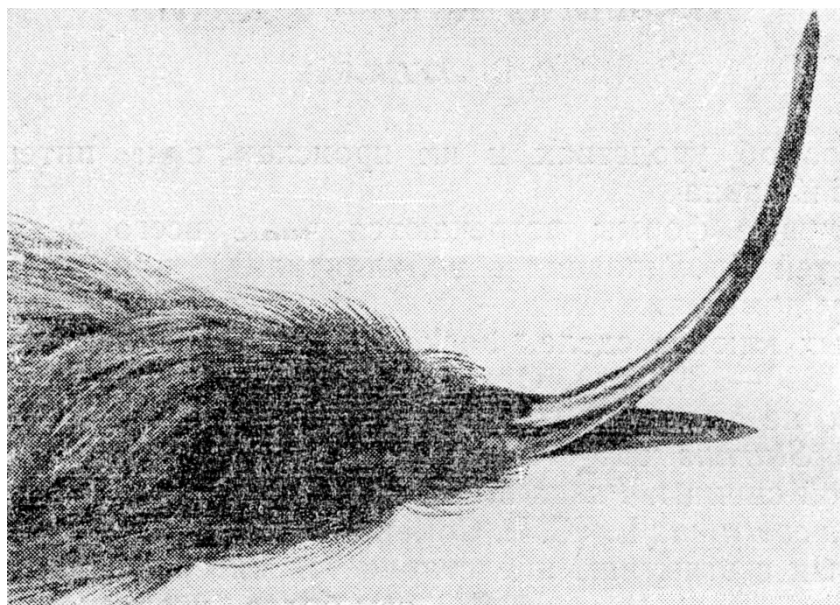
Вопрос об уродствах и их происхождении интересовал зоологов издавна. Уродливые формы встречаются чаще всего в строении конечностей (полиподия и полидактилия) или в строении клювов у домашних птиц – у кур и уток. Первые описания уродливых клювов сделал Jackel в 1886 и 1907 годах, затем Schäft (1890-1891). Однако аномально развитые клювы известны не только у домашних птиц, но и у воробьиных: у скворца *Sturnus vulgaris* (Dady 1951; Warham 1951); у большой синицы *Parus major* (Howard 1951); у лазоревки *Parus caeruleus* (Collenette 1951).

В связи с этим нам представляется интересным сообщить об уродстве клюва у дятла. Это тем более интересно, что клюв дятлов имеет расширенную функцию: помимо схватывания пищи, он выполняет ещё и такую тяжёлую работу, как долбление коры и древесины (Познанин 1949; Осмоловская, Формозов 1950; Гладков 1951).

В коллекциях Зоологического музея Московского университета среди птиц отряда дятлов имеется экземпляр седого дятла с клювом, уродливо развитым (см. рисунок). Седой дятел *Picus canus canus*, самец, subadultus, добыт С.И.Огнёвым в конце марта 1909 года в окрестностях города Серпухова Московской области.

Подклювье развито нормально, размеры его характерны для взрослого седого дятла. Надклювье же изогнуто в виде лука слева направо в горизонтальной плоскости и сильно удлинено. Размеры подклювья, мм: ширина у основания клюва 8.0, длина подклювья 31.3. Размеры надклювья, мм: ширина у основания клюва 9.6, длина от основания клюва 55.1, длина от переднего края ноздри 51.2.

* Луцкая С.В. 1961. Аномалия клюва у дятла // *Сб. тр. Зоол. музея Моск. ун-та* 8: 213-215.



Аномальный клюв седого дятла *Picus canus*.

Судя по окраске и строению перьев, самец прожил не менее 10 месяцев, так как наряд ещё не вполне взрослый. Голова красного цвета (на темени), затылок серого цвета, перья крыла, брюшной стороны и спины неинтенсивно окрашены. Перья хвоста почти не сношены.

По-видимому, этот седой дятел летом и осенью питался почти исключительно муравьями, сгребая их или набирая из кучи языком. Чем питался этот дятел зимой, трудно сказать, так как содержимое его желудка неизвестно. При таком уродстве клюва добыча пищи с помощью долбления невозможна. Именно потому, что седые дятлы в основном почти не долбящие или слабо долбящие (приблизительно 62% пищи добывается без долбления), эта птица смогла прожить так долго. Известно, что при необходимости седые дятлы могут вытягивать язык до 10-12 см. Однако дупла этот дятел сделать, конечно, не смог бы.

Литература

- Гладков Н.А. 1951. Отряд дятлы Picariae или Piciformes // *Птицы Советского Союза*. М., 1: 547-617.
- Осмоловская В.И., Формозов А.Н. (1950) 2009. Очерки экологии некоторых полезных птиц леса: Дятлы // *Рус. орнитол. журн.* 18 (476): 575-605.
- Познанин Л.П. 1949. *Экологическая морфология птиц, приспособленных к древесному образу жизни*. М.; Л.: 1-112.
- Collenette C.L. 1951. Abnormal bill of Blue Tit // *Brit. Birds* 44.
- Dady W.H. 1951. Abnormal bill of Starling // *Brit. Birds* 44, 2: 60.
- Howard L. 1951. Abnormal bill of great Tit // *Brit. Birds* 44, 10: 350.
- Warham J. 1951. Abnormal bill of Starling // *Brit. Birds* 44, 10: 349.

