

АКАДЕМІЯ НАУК УКРАЇНСЬКОЇ РСР

**ТРУДИ
ІНСТИТУТУ ЗООЛОГІЇ**

Том IV

ВИДАВНИЦТВО АКАДЕМІЇ НАУК УКРАЇНСЬКОЇ РСР
КИЇВ — 1950

Птахи Закарпатської області

О. Б. Кістяковський

Вступ

У комплексне вивчення природних ресурсів Закарпатської області, що його розпочала після Великої Вітчизняної війни Академія наук Української РСР, було включено і дослідження місцевої фауни. Особисто мені було доручено обслідування фауни птахів, що відіграють велику роль у господарстві і як винищувачі шкідливих комах та гризунів, і як об'єкт промислового та спортивного полювання.

Фауна птахів Закарпатської області, хоч і вивчалася вже давно, але вивчена значно гірше, ніж орнітофауна східних областей України. Найбільший вклад у вивчення птахів області зробив А. А. Грабар, який зібрав свої багаторічні спостереження у низці заміток та статей, що з них робота «Птаство Подкарпатської Русі» [1] є систематичним списком птахів області. На жаль, у цій роботі, хоч вона і містить досить великий список птахів, у тому числі і ряд дуже рідких залітних видів, проте деякі звичайні гніздові птахи або зовсім не вказані, або наведені тільки як перелітні. Отже, навіть перший етап фауністичних досліджень—інвентаризація фауни птахів—для Закарпатської області ще не був до останнього часу повністю пророблений.

Ця обставина визначила великою мірою характер фауністичних досліджень птахів Закарпаття. Багато часу довелося приділити збору колекційного матеріалу, вивченню деталей поширення птахів у межах області. При цьому основну увагу привертала фауна місцевих гніздових птахів, що має, як правило, найбільше господарське значення і становить основний матеріал для узагальнень зоогеографічного характеру. Поряд з цією роботою, вдалося зібрати також деякі дані з екології птахів, зокрема матеріали щодо живлення, а саме, вмісту шлунків здобутих екземплярів. За браком місця ми подаємо ці матеріали в скороченому вигляді. Незважаючи на те, що за характером експедиційної роботи неминуча була фрагментарність зборів і неповнота визначень при аналізі вмісту шлунків, матеріали щодо живлення дали змогу дійти цікавих висновків про роль птахів у винищенні деяких серйозних шкідників лісу.

Матеріали щодо поширення птахів у межах області, разом з даними про орнітофауну суміжних областей, стали базою для зоогеографічної характеристики цього кутка УРСР.

У роботі я користувався допомогою товаришів по експедиції: І. Т. Сокура, Є. М. Ємчук, В. І. Абеленцева, В. І. Таращука, В. О. Антоновича

та В. П. Теремкова. При визначенні матеріалів живлення мені допомагали В. В. Совінський та І. Д. Белановський. Всім цим товаришам я висловлюю свою щирю подяку.

Маршрут і коротка характеристика місць роботи експедиції

30 квітня 1947 р. група зоологів прибула до Мукачева; тут було зроблено екскурсію в околиці міста. 2 травня група переїхала до Берегового і провела в той же день екскурсію в район Бахтинської дослідної станції коло цього міста. З 3 по 23 травня провадилася стаціонарна робота в ур. Атак коло с. В. Береги, Берегівської округи. У цій роботі була



Рис. 1. Ур. Атак. Поляна серед лісу. Фото І. Сокура.

перерва з 14 по 16 травня — для подорожі до Ужгорода. Ур. Атак — це старий (віком понад 100 років) дубовий ліс на заплавному острові р. Баржава. Крім пануючої породи — дуба, тут у невеликій кількості росте ясен, клен, по низинних місцях — вільха й верба. Підлісок становить молода поросль клена, ясена, місцями — глоду та ін. В околицях Атаку можна було знайти дуже різноманітні стації. Тут були: старий, понад 100—150 років, дубовий гай паркового характеру, без будь-якого підліску, молоді грабові та дубові ліси; зарості чагарників на місці порубок; невисокі гори, вкриті молодим дубовим лісом; заплавні луки; невеличкі осокові болота й поля.

24—25 травня робота провадилася в Рафайлівському лісі, Берегівської округи, де був обслідуваний дубовий ліс віком 30—50 років і болотисте узбережжя р. М. Баржава. 26—27 травня відбувся переїзд до с. Богдан, Рахівської округи, де довелося працювати до 4 червня 1947 р.

Село Богдан міститься в районі найвищих гір Карпат, схили яких вкриті переважно ялиново-смерековими лісами різного віку — від молодих посадок до старих, перестійних, ніколи не рубаних. Місцями до хвойних порід домішується бук; є й чисті букові насадження. Гірські



Рис. 2. Ур. Атак. Протока р. Баржави. Фото І. Сокура.



Рис. 3. Рафайлівський дубовий ліс. Фото І. Сокура.

схили в найближчих околицях села оголені від лісу, і тут є невеликі ділянки полів, що чергуються з сінокосами і заростями чагарників. На горах добре виявлена субальпійська і альпійська зона (так звана полощина). 4—6 червня з с. Богдан група зробила екскурсію на найвищу точку Карпат — Говерлу і на полонини околичніх вершин. Маршрут експедиції проходив по чудовому пралісу коло підніжжя Говерли, з величезними ялинами, смереками, яворами й буками, через хвойні ліси її схилів, до верхньої межі лісу. Далі були обстежені субальпійська зона південного схилу Говерли, в якій добре розвинені зарості гірської сосни та зеленої вільхи, і полонини Говерли й Петросу.

Цією екскурсією робота 1947 р. була закінчена. Її наслідками були: колекція птахів з 303 екземплярів, численні спостереження над поширенням птахів і матеріали з їх екології.

У 1948 р. група зоологів виїхала до Закарпатської області автомашиною. Першу зупинку було зроблено 25 квітня в с. Нижні Верецьки, Воловецької округи. Околиці цього пункту, розташованого недалеко від головного перевалу через Карпати, були обстежені на короткочасній екскурсії. 26—27 квітня через Мукачево, Ужгород і Перечин експедиція виїхала до колишнього курорту Лумшур, коло підніжжя полонини Руна. Тут робота провадилася до 2 травня.

Схили Руни вкриті старим буковим лісом. Тільки в деяких глибоких міжгір'ях до бука домішується у невеликій кількості смерека. Бук, без усякої домішки хвойних порід, доходить до верхньої межі лісу. Вище є невеликі зарості зеленої вільхи. Навколо вершини Руни (1482 м) добре розвинена полонина. По долинах течуть бурхливі гірські річки; місцями є чималі водоспади.

З 4 до 7 травня експедиція працювала на р. Латориця, коло с. В. Добридень, Ужгородської округи. Долина Латориці в цьому районі вкрита місцями дубовим лісом різного віку — від 30—40 до 100—150 років. Чимало там вогких луків, з кущами лоз; є невеликі осокові болота.

7 травня експедиція через м. Берегове виїхала на Тіссу, до с. Тросник (Шашвар), Севлюської округи, де працювала до 10 травня. Тісса в цьому районі ще має характер гірської річки, з швидкою течією і кам'янистим руслом. Вона утворює численні протоки і острови. Місцями є чималі галькові й мулисті коси. Деревної рослинності по берегах Тісси мало, тільки на деяких островах є невеликі осокорові гаї та місцями зарості кущів лози і осокара. По долинах серед полів розкидані зарості кущів вільхи, рідше — невеличкі й молоді вільхові гаї, місцями — очеретові болітця.

10 травня ми переїхали до Тячівської округи, де був обраний пункт для роботи у верхів'ях р. В. Уголька у відроггах Карпат. Гори в цьому районі круті, місцями є виходи скель. Ліс виключно листяний; переважає бук, але є також ясен, граб та деякі інші породи. Чимало тут порубок і ділянок полів, випасів та сінокосів зовсім без деревної рослинності. Найвища вершина цього району — Менчул (1487 м) — має чималу полонину, але на ній не довелося побувати.

15 травня експедиція вирушила до Рахівської округи і тут працювала 16—17-го в околицях с. Кваси, 18—21-го — в Лопушанському лісництві коло Ясині і 23—26-го — у Свидовецькому лісництві на р. Кевелів. З цих пунктів було зроблено дві екскурсії на полонини: 17 травня — на полонини хр. Свидовець і Урду-Флавантуч і 24-го — на гору Петрос.

Природні умови цих трьох пунктів Рахівської округи досить схожі. Вони всі розміщені вздовж верхів'їв Тісси на значній височині (600—



Рис. 4. Ялиново-смерековий ліс. На задньому плані г. Говерла.
Фото І. Сокура.

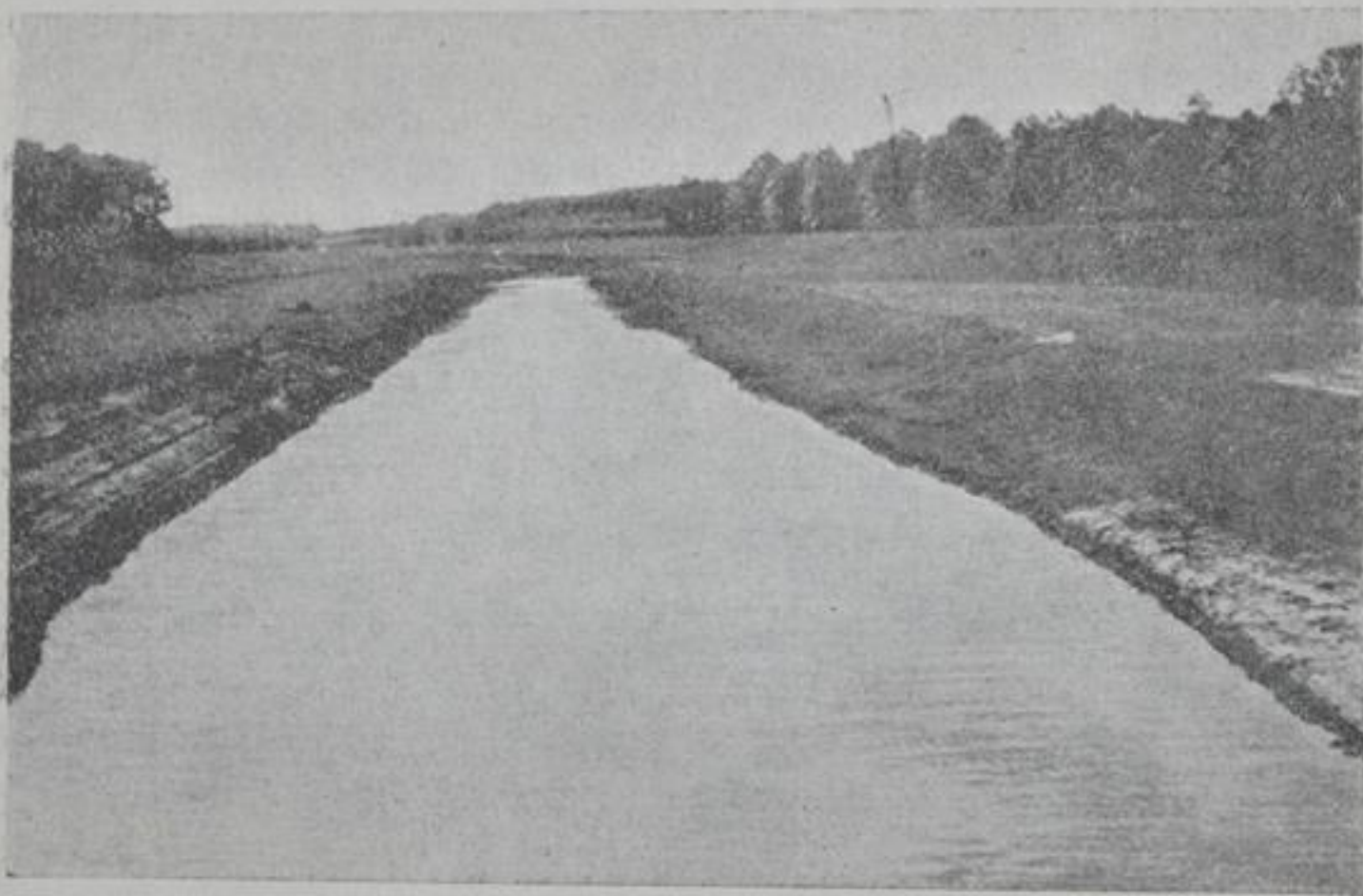


Рис. 5. Канал і дубовий ліс коло с. В. Добронь. Фото І. Сокура.

800 м над рівнем моря). Ліси переважно мішані; по долинах і коло верхньої межі лісу переважають хвойні породи — ялина та смерека, на південних же схилах трапляються ділянки чистих букових насаджень, які іноді доходять до полонини. У субальпійській зоні значних заростей гірської сосни немає; на полонині чимало ялівцю, чорниці, брусниці. Долини глибокі, з бурхливими гірськими потоками і місцями з виходами скель. Коло Петросу є значні виходи скелястих порід у зоні полонини.

26 травня польова робота по вивченню птахів Закарпатської області була закінчена. Всього за 1948 р. було зібрано 260 екземплярів птахів і доповнені спостереження над поширенням окремих їх видів.

Систематичний огляд птахів Закарпатської області

1. Ворон (крук) — *Corvus corax corax* L.

Ворон в обмеженій кількості гніздиться в Карпатах. 6/VI 1947 р. цього птаха помічено на полонині Говерли, 1/V 1948 р. — на полонині Руна. 11/V 1948 р. в буковому лісі на р. В. Уголька знайдено виводок молодих воронів, що недавно залишили гніздо. На рівнині пара цих птахів помічена 11/V 1948 р. коло с. В. Береги.

У шлунку молодого ворона, здобутого 11/V 1948 р. на р. В. Уголька, були рештки жовтогорлої миші і шкаралупа букового горіха.

2. Ворона сіра — *Corvus corone cornix* L.

Сіра ворона — дуже звичайний гніздовий птах рівнинної частини області. Її знайдено в ур. Атак, де чимало пар гніздилося в колонії сірих чапель, у лісах коло В. Доброні, в околицях с. Тросник та в багатьох інших місцях. В Карпати цей вид далеко не заходить. В околицях с. Лумшур та на р. В. Уголька сірих ворон літом не буває, хоч там і є значні площі посівів і чимало селищ. Найвищі пункти, в яких знайдено сіру ворону, — це околиці Ясині (800 м) та Богдана (600 м).

У трьох шлунках сірої ворони були: одна сіра полівка, шість хрущів¹, 23 інші пластинчатовусі жуки, один довгоносик, зерна ячменю. Отже, сіра ворона може приносити деяку користь знищенням шкідників.

3. Грак — *Corvus frugilegus frugilegus* L.

В Закарпатській області впадає у вічі мала кількість граків. Під час роботи вдалося виявити тільки одну гніздову колонію на лівому березі Тісси проти с. Тросник. Вертсе [6], на підставі анкетних даних за 1942 р., вказує на карті ще 4 колонії на р. Ріка.

4. Галка — *Coloeus monedula* subsp.

Галка в Закарпатській області гніздиться виключно в лісах. Ніде в містах її не довелось спостерігати. Цей вид зустрічався звичайно в старому дубовому лісі в районі ур. Атак; окремі гніздові пари трапилися також у Рафайлівському лісі і коло с. В. Добронь.

5. Сорока — *Pica pica pica* L.

Сорока гніздиться в багатьох місцях рівнинної частини області: в ур. Атак, коло с. В. Добронь, в околицях с. Тросник та ін. В Карпати

¹ Тут і далі в статті під назвою „хрущ“ розуміємо травневого хруща.

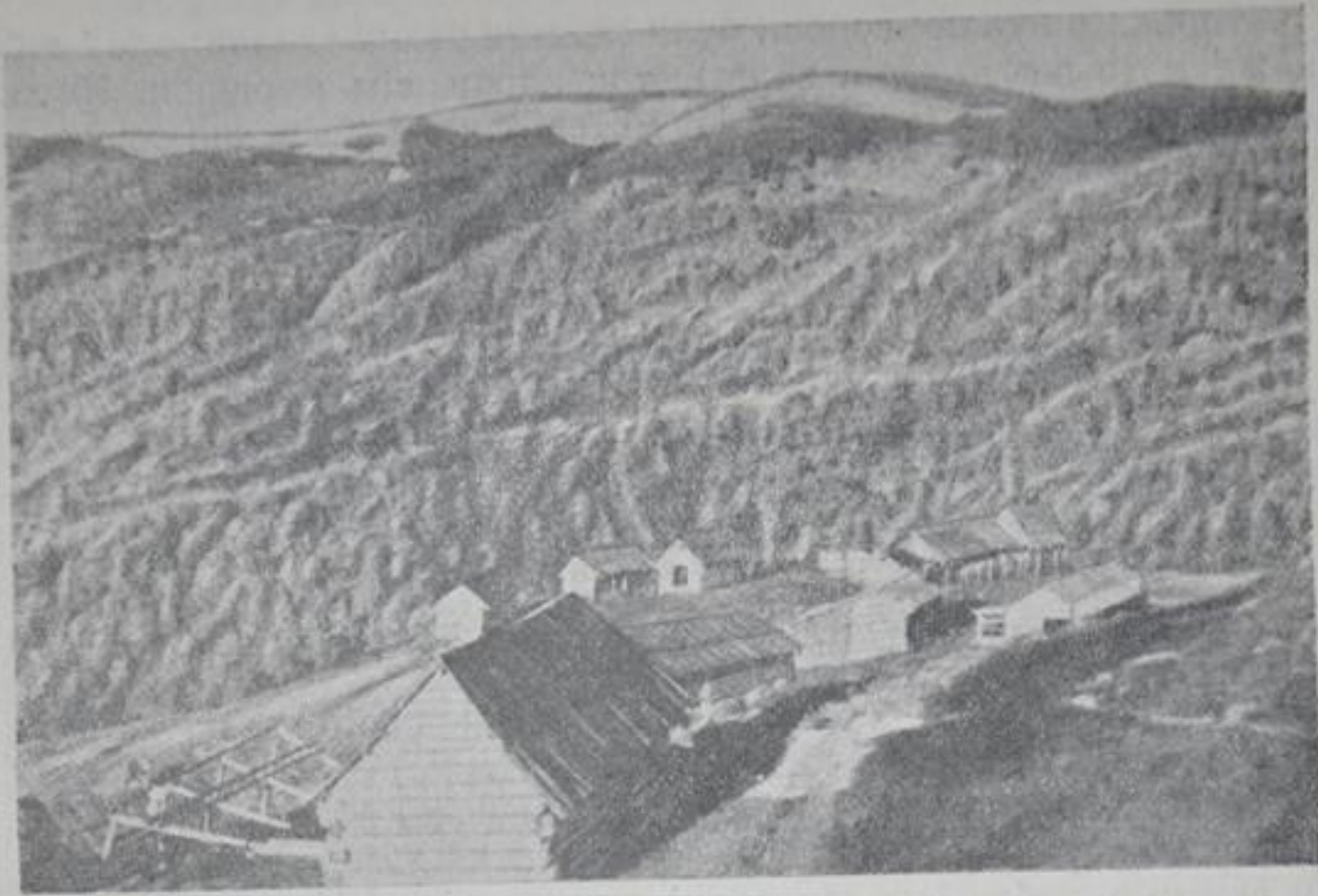


Рис. 6. Верхня межа букового лісу і полонини хр. Свидовець над с. Кваси. Фото І. Сокура.



Рис. 7. Верхня межа ялинового лісу і вершина Петросу. Фото І. Сокура.

вона проникає тільки місцями. Її помічено в околицях с. Богдан та коло Ясині. В інших пунктах гірської частини області, що їх відвідала експедиція, цього виду не було.

У чотирьох шлунках сороки були рештки таких тварин: одна ящірка, чотири жуки (з них — один хрущ), три клопи, сім мурашок, 15 ляльок дубової листовійки, 39 гусениць. Ці матеріали свідчать, що сорока може приносити значну користь знищенням шкідників. Особливо виділяється корисна діяльність сорок по знищенню дуже шкідливої листовійки дубової.

Альпійська галка—*Pyrrhocorax graculus graculus* L.

Залітний птах Карпат. Єдиний раз спостерігалася зграя понад 100 екземплярів коло Бардієва (недалеко від кордону Закарпатської області) на початку лютого 1915 р. [9].

6. Сойка—*Garrulus glandarius glandarius* L.

В рівнинній частині області гніздування цього виду встановлено тільки в ур. Атак, де жило кілька пар. В Карпатах це скрізь дуже звичайний птах, особливо численний у Рахівській окрузі. Вгору цей вид поширений до верхньої межі лісу, але там стає досить рідким.

Як видно з табл. 1, у живленні сойок літом переважають представники шкідливих груп тварин. Особливо цінне активне винищення хруща. Знищенням гризунів цей птах приносить, очевидно, теж чималу користь, замінюючи хижих птахів, дуже нечисленних у межах області.

7. Горішанка—*Nucifraga cariocatates cariocatates* L.

У своєму поширенні цей вид тісно зв'язаний з хвойними лісами і гніздиться тільки в частині Карпатської лісової зони. Крім Рахівської округи, де горішанка нерідка, її було знайдено ще у верхів'ях Баржави восени 1946 р.

Звертає на себе увагу те, що кожний шлунок містив довгоносиків, нерідко у значній кількості. Винищенням представників цієї групи шкідників горішанки приносять істотну користь.

8. *Nucifraga cariocatates macrorhynchus* Brehm

В роботі А. Грабаря цей підвид горішанки наведено як зимового залітного птаха.

9. Шпак—*Sturnus vulgaris vulgaris* L.

Шпак спорадично поширений по всій області. Дуже численні були шпаки в ур. Атак, де вони гніздилися в дуплах старих дерев, а їжу здобували на луках і вигонах. Цей вид помічений і в Рафайлівському лісі,—по інших же пунктах на рівнині його не спостерігали. В гірській частині області шпак знайдений у Нижніх Верецьках, в с. Угля, на р. В. Уголька та в Ясині. Скрізь у цих пунктах, крім Ясині, були лише окремі пари.

У п'яти шлунках шпаків була така їжа: 17 жуків, з них — сім турунів, два довгоносики, два ковалики, два пластинчастовусі; сім му-

рашок та два інші перетинчастокрилі; два клопи, 34 гусениці, два молюски.

10. Шпак рожевий—*Pastor roseus* Pall.

А. Грабар спостерігав і здобув залітних рожевих шпаків коло Ужгорода 5/V 1902 р.

Таблиця 2

Аналізи шлунків горішанки

Місце й дата здобування	Жуки					Перетинчастокрилі	Гусениці	Сінокощі	Горіхи ліщини	Горіхи бука	Насіння ялини
	<i>Carabidae</i>	<i>Cerambycidae</i>	<i>Scarabaeidae</i>	<i>Curculionidae</i>	не ідентифіковані						
Богдан, 30/V 1947 р.	—	1	—	12	—	—	—	—	10	—	—
„ 31/V 1947 р.	4	—	1	24	3	—	—	—	1	5	—
р. Кевелів, 23/V 1948 р.	—	—	—	41	—	—	—	—	+	—	29
	—	—	1	11	—	—	—	—	—	—	+
	—	—	—	8	—	—	1	—	+	—	26
	—	—	—	3	—	—	—	—	+	—	+
„ 25/V 1948 р.	—	—	—	11	—	—	—	—	+	—	+
	—	—	—	11	—	1	—	1	5	—	5
Разом	4	1	2	121	3	1	1	1	—	5	—

11. Іволга—*Oriolus oriolus oriolus* L.

Іволга поширена скрізь по дубових лісах рівнинної частини області; її знайдено у вільховому гаю коло с. Тросник. Місцями цей вид оселяється також у великих садах і парках. В Карпати іволга зовсім не проникає, і її не знайдено ніде в гірській місцевості області, крім р. В. Уголька, де одна пара гніздилася на дні річкової долини, коло селища.

У шлунках шести іволг було разом 15 ляльок дубової листовійки, 38 гусениць і один павук.

З цих матеріалів видно, що іволги у травні живилися майже виключно гусінню та ляльками дубової листовійки. Цей вид взагалі пристосувався до живлення комахами, що не мають твердого хітинового панцира. Винищенням гусені шкідливих видів він приносить значну користь.

12. Дубоніс—*Coccothraustes coccothraustes coccothraustes* L.

Дубоніс гніздиться скрізь по дубових лісах рівнинної частини області (ур. Атак, Рафайлівський ліс, околиці с. В. Добронь) і по долинах у Карпатах. У верхню зону карпатських лісів він не піднімається; найвищий пункт, де його вдалося зареєструвати, — це околиці Ясині, коло 800 м над рівнем моря.

У двох шлунках дубоноса було 15 жуків (з них два хрущі, 11 довгоносики, два ковалики), 11 гусениць та рештки насіння.

Незважаючи на те, що морфологічні ознаки вказують на пристосованість цього виду до живлення твердою рослинною їжею, комахи в літньому раціоні дубоноса відіграють значну роль.

13. Зеленушка—*Chloris chloris chloris* L.

Зеленушка поширена по всій області, скрізь, де є деревна рослинність. Вона оселяється в лісах, парках і навіть у міських садах, зокрема в Ужгороді. В Карпатах цей вид поширений головним чином по долинах, де є оброблені ділянки і селища; суцільних лісових масивів він уникає. На схилах хр. Урду-Флавантуч, над с. Кваси, кілька пар зеленушок оселилося на верхній межі лісу, на краю полонини (висота коло 1300 м).

У шести шлунках зеленушки була така їжа: чотири жуки, з них — три довгоносики, три личинки комах, рештки пшениці та багато різного насіння.

В їжі зеленушки комахи трапляються у такій незначній кількості, що навіть літом вона не може принести помітної користі їх нищенням.

14. Щиголь—*Carduelis carduelis carduelis* L.

Щиголь гніздиться по лісах, порубках, по міських та сільських садах у рівнинній частині області, а долинами заходить глибоко і в Карпати. В горах цей вид оселяється виключно у сусідстві з селищами, де є площі, засіяні сільськогосподарськими культурами.

15. Чиж—*Spinus spinus* L.

Чиж, якого А. Грабар вважав тільки осіннім перелітним птахом області, насправді гніздиться в чималій кількості коло верхньої межі хвойних лісів у Карпатах. У групах кривих низькорослих ялин, які виходять на полонину, цей вид знайдено на схилах хр. Урду-Флавантуч. Численні були ці птахи в таких самих умовах на схилах Петросу. Після виводу молоді зграї чижів спускаються в долини. Таку зграю, в якій переважали молоді птахи, помічено коло Ясині 21/V 1948 р. Окремі кочуючі чижі спостерігалися і в долині р. Кевелів 25/V 1948 р.

У п'яти шлунках чижа було шість жуків, з них чотири довгоносики, і рештки насіння ялини. Комахи в їжі цього виду трапляються в такій незначній кількості, що помітного позитивного значення він не може мати.

16. Коноплянка—*Acanthis cannabina cannabina* L.

Нечисленний гніздовий птах рівнинної частини області. Тільки раз, 20/V 1947 р., на лузі в околицях ур. Атак, було помічено кілька його екземплярів.

17. Чечітка—*Acanthis flammea flammea* L.

За даними А. Грабаря — зимуючий птах області.

18. Юрок канарковий—*Serinus canaria serinus* L.

Звичайний гніздовий птах парків та садів у містах і великих селищах області. Він гніздиться в Ужгороді, Мукачеві, Береговому, Турій Реметі, Рахові, Ясині, Солотвині, Богдані та ін. Поза межами населених пунктів цей птах трапляється рідко. Кілька разів його помічено в травні 1947 р. коло ур. Атак, і поодинокого самця, що інтенсивно співав, здобуто на краю полонини Урду-Флавантуч, на висоті 1300 м, 7/V 1948 р. В межах осель цей вид особливо часто гніздиться в садках, де є ялини та інші хвойні породи.

Цей вид живиться виключно рослинною їжею і позитивного значення не має.

19. Снігур—*Pyrrhula pyrrhula pyrrhula* L.

Снігур гніздиться у хвойних лісах Карпат. В межах Рахівської округи цей вид нерідкий; з інших гірських районів його довелося спостерігати кілька разів ще тільки в околицях Лумшура, в ділянках мішаного лісу. Улюблені гніздові стації снігура — це так звана охоронна зона хвойних лісів, тобто сама верхня смуга лісу, що межує з полониною, де ялини низькорослі, криві і ділянки лісу чергуються з полянами. В нижніх зонах хвойного лісу цей вид трапляється значно рідше.

20. Клест-сосновик—*Loxia pytyopsittacus* Bonk.

За даними А. Грабаря, цей вид трапляється в межах області, очевидно, як залітний птах.

21. Клест ялиновий—*Loxia curvirostra curvirostra* L.

Клест знайдений тільки в хвойних лісах Рахівської округи, де його було багато, особливо коло верхньої межі лісу, в лісоохоронній зоні.

Чотири шлунки клеста містили переважно насіння ялини; крім того, були виявлені дві мухи, п'ять *Psillidae* та 19 личинок комах.

22. Клест білосмугий—*Loxia leucoptera bifasciata* Brehm

За даними А. Грабаря, восени 1889 р. в Ужгороді з'явилися залітні зграї цих клестів.

23. Зяблик—*Fringilla coelebs coelebs* L.

Зяблик безумовно найбільш численний і поширений в області птах. Він гніздиться скрізь, де є будь-яка деревна рослинність: в лісах всіх типів, у міських парках, в різних садках.

Вгору зяблик піднімається до верхньої межі лісу, нерідко вилітає харчуватися на полонину. Найменш поширений зяблик у старих ялиново-смерекових лісах, але цей тип лісу взагалі бідний птахами. Найбільша чисельність зябликів спостерігається в листяних лісах середнього віку — в дубових гаях на рівнині і в буковому лісі Карпат.

Аналізи шаунків зяблика

Місце й дата здобування	Жуки			Formicidae	Метелики		Двокрилі		Клопи	Насіння	
	Curculionidae	Elateridae	не визначені		ляльки дубової листовійки	Гусениці	Tipulidae	інші		ялини	трав'янистих рослин
Ур. Атак, 4/V 1947 р.	—	—	—	—	1	6	—	—	—	—	—
„ 9/V 1947 р.	1	—	1	—	5	3	—	—	—	—	—
„ 11/V 1947 р.	1	—	—	—	—	5	—	100	—	—	—
Богдан, 29/V 1947 р.	1	1	—	—	—	2	—	1	—	—	—
„ 30/V 1947 р.	2	—	—	1	—	—	—	—	—	—	—
Лумшур, 1/V 1948 р.	5	—	—	—	—	—	—	—	1	—	+
р. В. Уголька, 11/V 1948 р.	1	—	—	—	—	1	1	—	—	—	—
Ясиня, 21/V 1948 р.	6	—	—	—	—	—	—	—	—	3	+
р. Кевелів, 23/V 1948 р.	2	—	—	—	—	—	—	—	—	—	+
Разом	19	1	1	1	7	20	1	101	1	3	—

Винищенням дубової листовійки, довгоносиків та інших шкідливих комах зяблика, безумовно, приносять користь, яка при великій їх чисельності може бути дуже значною.

24. Юрок—*Fringilla montifringilla* L.

За даними А. Грабаря — численний зимуючий птах області.

Юрок альпійський—*Montifringilla nivalis nivalis* L.

Цей вид здобутий у Словаччині (Попрад) недалеко від кордонів Закарпатської області. Як залітний птах він може трапитися і в межах УРСР.

25. Горобець хатній—*Passer domesticus domesticus* L.

Хатній горобець гніздиться, як і в інших місцях УРСР, тільки по селах та містах. По долинах цей вид заходить у села, розташовані далеко від рівнини, в узгір'ях Карпат.

26. Горобець польовий—*Passer montanus montanus* L.

Польовий горобець у значній кількості гніздиться в лісах та садках рівнинної частини області. В Карпатах цей вид не виявлений.

Аналізи шлунків звичайної вівсянки

Місце й дата здобування	Ж у к и						Перетинчастокрилі	Мете- лики		Двокрилі			Прямокрилі			Яйця комах	Павуки	Сінокощі	Julus sp.	Gastropoda	Зерна пшениці	Насінини трав	
	Curculionidae	Chrysomelidae	Elateridae	Scarabaeidae	не визначені	личинки		ляльки дубової листоївки	гусениці	Culicidae	інші	личинки	Gryllus sp.	Tetrix sp.	личинки Acridiodes								Agrionidae
Ур. Атак, 5/V 1947 р.	—	—	1	—	—	—	1	9	—	—	—	—	—	—	—	—	—	—	—	—	—	—	
" 6/V 1947 р.	—	—	—	—	—	—	—	5	—	—	—	—	—	—	—	—	—	—	—	1	—	—	
" 8/V 1947 р.	—	—	—	—	—	—	2	5	—	—	—	—	—	—	—	—	—	—	—	—	—	12	
" 11/V 1947 р.	—	—	—	—	—	—	1	4	—	—	—	—	—	—	—	—	—	—	—	1	—	—	
" 20/V 1947 р.	—	—	2	—	—	—	—	1	—	—	—	—	—	—	200	1	—	—	—	—	—	—	
Лумшур, 1/V 1948 р.	1	—	—	—	3	—	—	2	—	—	—	—	—	—	100	—	—	—	—	—	—	—	
" 20/V 1947 р.	—	—	2	—	—	1	—	1	—	1	—	—	—	1	—	—	—	—	—	—	6	—	
Лумшур, 1/V 1948 р.	2	1	1	—	—	—	—	1	—	—	—	—	—	—	—	—	—	—	—	—	5	—	
В. Добрянсь, 4/V 1948 р.	—	—	—	—	—	—	1	3	—	—	—	—	—	—	—	—	—	—	—	—	—	—	
" 6/V 1948 р.	—	—	1	—	2	—	—	2	—	—	—	—	—	24	—	—	5	—	1	—	—	—	
" 6/V 1948 р.	2	—	8	—	—	—	—	2	28	3	4	1	1	—	1	—	2	1	—	3	—	—	
Тросник, 8/V 1948 р.	14	1	2	1	—	—	1	—	—	—	—	—	—	—	—	1	—	—	—	14	—	—	
Ясиня, 20/V 1948 р.	—	—	—	—	—	—	—	—	—	1	—	—	—	—	—	—	—	—	—	1	10	—	
Разом	19	2	17	1	5	1	1	6	34	29	4	4	1	1	35	1	300	10	1	1	20	21	12

У п'яти шлунках польового горобця була така їжа: 34 жуки (з них: 28 довгоносиків, три пластинчатовусі, одна златка), один клоп, одна цикадка, чотири ляльки дубової листовійки, сім гусениць.

Ці дані вказують на значну роль польових горобців у знищенні шкідливих комах.

27. Просянка—*Emberiza calandra calandra* L.

Нечисленний гніздовий птах рівнинної частини області. Його знайдено тільки в Березівській окрузі: коло м. Берегового, коло с. Береги та в околицях ур. Атак.

28. Вівсянка звичайна—*Emberiza citrinella citrinella* L.

Звичайна вівсянка — численний гніздовий птах рівнинної частини області, який оселюється на узліссях, порубках, у садках, молодих лісах та чагарниках. В Карпатах цей вид гніздиться скрізь, де ліси вирубані і є ділянки полів. Найвищі пункти, на яких спостерігалися гніздові пари вівсянок, — це Нижні Верещьки (висота коло 500 м) та околиці Ясині (коло 800 м).

Матеріали табл. 4 показують, що літом звичайна вівсянка живиться переважно комахами. Знищення комах з таких шкідливих груп, як *Curculionidae*, *Elateridae*, саранові та інші, як дубова листовійка, треба зарахувати в «актив» цього виду. Поїдання вівсянками пшеничних зерен не може розглядатися як шкода, бо то було в кінці травня, коли сівба пшениці вже давно закінчилась і вівсянкам потрапляли тільки розсипані зерна.

29. Вівсянка садова—*Emberiza hortulana* L.

За даними А. Грабаря — рідкий гніздовий птах області. За час роботи експедиції він ніде не виявлений.

Вівсянка гірська—*Emberiza cia* subsp.

А. Грабар спостерігав (але не здобув) одну вівсянку цього виду коло Гельмівців.

30. Вівсянка комишева—*Emberiza schoeniclus stresemanni* Stein.

Комишеву вівсянку знайдено тільки коло с. Тросник. Тут, по кущах лози і осики, коло берегів Тісси, цей вид гніздився у чималій кількості.

П'ять екземплярів з Закарпатської області не різняться забарвленням від гніздових вівсянок з Чернігівської та Житомирської областей (*E. sch. ukraineae* Sar.), але дзьоб у перших помітно міцніший, наддзьобок опукліший. Це дає підстави віднести закарпатських птахів до підвиду *stresemanni*, описаного з Венгрії.

У п'яти шлунках комишевої вівсянки були виключно рештки комах, з яких переважали довгоносики (35 екз.), різні двокрилі (22 екз.), гусениці (24 екз.).

Хоч комишеві вівсянки живляться комахами, які належать до шкідливих груп, проте вони не можуть приносити помітної користі, поперше, через свою нечисленність, по-друге, через те, що комах вони виїщують у місцях, які майже не використовуються у господарстві.

31. Сніговий подорожник—*Plectrophenax nivalis nivalis* L.

За даними А. Грабаря, сніговий подорожник зимою іноді трапляється в межах області.

32. Посмітюха—*Galerida cristata cristata* L.

Посмітюха гніздиться на полях рівнинної частини області. Місцями, як, наприклад, коло Батева та в околицях с. Тросник, вона численна. В Карпати не заходить.

33. Жайворонок лісовий—*Lullula arborea arborea* L.

В рівнинній частині області лісовий жайворонок трапився тільки коло ур. Атак, де в 1947 р. оселилися одна-дві пари. Трохи частіше цей вид трапляється в Карпатах, де він гніздиться поодинокими парами коло верхньої межі лісу. В таких умовах лісового жайворонка знайдено в околицях Богдана і на хр. Урду-Флавантуч над Квасами. Коло Лумшура цей вид гніздився на узліссях і в чагарниках між полями.

34. Жайворонок польовий—*Alauda arvensis arvensis* L.

Польовий жайворонок дуже поширений в рівнинній частині області, де він гніздиться на полях та луках. Другий район поширення жайворонка — це полонини Карпат. Так, його знайдено на полонинах Руна, Урду-Флавантуч, Свидовець і на Петросі, де він піднімався до самої вершини (2020 м). Ці два райони поширення жайворонків ізольовані один від одного широкою смугою лісів і різко відмінні своїми екологічними умовами. Отже, можливо, що популяція жайворонків області представлена двома диференційованими екотипами. На полях, яких чимало в Карпатах, цей вид знайдено тільки в околицях с. Нижні Верещки, де ліс цілком знищений на значній території.

35. Плиска біла—*Motacilla alba alba* L.

Біла плиска — звичайний гніздовий птах області. Її можна знайти скрізь по річках на рівнині і в долинах Карпат. В гори високо вона не піднімається і найчастіше зустрічається в тих місцях долин, де є людські поселення.

Білі плиски живляться дуже різноманітною тваринною їжею. Знищенням деяких представників шкідливих груп, як от саранові, довгоносики й інші, цей вид приносить певну користь.

36. Плиска гірська—*Motacilla cinerea cinerea* Tunst.

У гніздовий період гірська плиска поширена виключно в Карпатах, де вона оселяється по берегах річок і гірських потоків. У двох пунктах Карпат, що їх відвідала експедиція, цей вид траплявся нерідко. Високо в гори плиска не піднімається, і на полонинах її немає.

Гірська плиска навряд чи має істотне значення як винищувач шкідливих комах, бо місця, де вона збирає свій корм, — береги гірських річок, — не використовуються в господарстві. Можливо, що деяку користь вона приносить, винищуючи кровососних комах, — представники двокрилих регулярно трапляються в її їжі.

Аналізи шлунків білої пліски

Місце й дата здобування	Ж у к и						Пере- тин- часто- крилі		Метелики			Дво- крилі		Личинки <i>Acridiodes</i>	Клопи	<i>Ephemeridae</i>	<i>Sialidae</i>	Личинки комах	Павуки	<i>Gastropoda</i>		
	<i>Curculionidae</i>	<i>Chrysomelidae</i>	<i>Staphylinidae</i>	<i>Scarabaeidae</i>	<i>Cantharidae</i>	не визначені личинки	<i>Formicidae</i>	інші	дорослі	ляльки дубової листовійки	гусениці	<i>Tipulidae</i>	інші									
ур. Атак, 17/V 1947 р.	—	—	—	—	—	1	—	—	—	2	2	—	—	—	—	—	—	—	—	—	—	
„ 20/V 1947 р.	1	—	—	—	—	—	1	—	—	1	—	2	—	1	1	—	—	—	—	—	1	—
Богдан, 29/V 1947 р.	1	—	—	—	1	—	—	—	—	—	—	—	—	17	1	—	—	—	1	—	—	—
„ 31/V 1947 р.	—	—	—	1	—	—	—	2	—	—	—	—	—	—	1	—	5	—	—	—	—	—
„ 31/V 1947 р.	—	—	—	—	—	2	—	—	—	—	—	—	9	—	2	—	—	—	—	—	—	—
Лумшур, 30/IV 1948 р.	2	—	—	—	—	—	—	7	3	—	—	—	—	2	—	—	—	—	—	—	—	—
„ 1/V 1948 р.	5	3	—	1	—	—	—	—	—	—	—	—	2	—	—	—	—	—	—	—	—	—
„ 1/V 1948 р.	1	—	2	—	—	1	—	—	4	—	—	—	1	—	—	—	—	—	—	2	3	—
„ 1/V 1948 р.	2	2	—	—	—	—	—	1	—	—	—	—	1	—	—	—	—	—	—	—	1	12
„ 1/V 1948 р.	—	—	—	—	—	—	—	1	—	—	—	—	1	7	—	1	35	—	—	—	—	—
Тросниць, 9/V 1948 р.	2	—	—	—	—	1	—	—	—	—	—	—	11	—	1	—	—	—	—	—	—	—
р. В. Уголька, 11/V 1948 р.	17	—	—	1	—	1	—	—	—	—	—	—	—	1	1	—	—	—	—	—	1	—
Разом	31	5	2	3	1	6	1	9	9	1	2	4	3	32	19	7	35	5	3	6	12	—

Аналізи шлунків гірської пліски

Таблиця 6

Місце й дата здобування	Ж у к и						Пере- тин- часто- крилі		Мете- лики		Двокрилі			<i>Raphidioptera</i>	<i>Trichoptera</i>	<i>Acridodea</i>	<i>Sialidae</i>	Комахи не ви- значені		Павуки	Сінокощі
	<i>Curculionidae</i>	<i>Elaterridae</i>	<i>Dytiscidae</i>	<i>Ipidae</i>	не визначені	личинки	<i>Formicidae</i>	інші	дорослі	гусениці	<i>Tipulidae</i>	інші	личинки					дорослі	личинки		
Богдан, 29/V 1947 р.	—	—	—	—	2	—	—	—	—	—	—	—	—	—	—	—	—	—	—	—	—
„ 31/V 1947 р.	—	—	—	—	2	—	2	1	—	—	—	—	—	—	—	—	—	5	—	—	—
„	—	—	—	—	1	—	—	—	1	—	—	—	—	—	—	—	—	—	—	—	—
„	—	—	—	—	1	—	—	1	—	—	—	—	—	—	—	—	—	—	—	—	—
„	—	—	—	—	—	—	—	—	—	—	—	—	—	—	—	—	—	—	—	—	—
„ 2/VI 1947 р.	—	—	—	—	2	—	—	—	—	—	—	—	—	—	—	—	—	—	—	—	—
„ 2/VI 1947 р.	—	—	—	1	2	—	—	—	—	—	—	—	—	—	—	—	—	—	—	—	—
Лумшур, 1/V 1948 р.	1	—	—	—	—	—	—	—	—	—	—	—	—	—	—	—	1	—	—	—	—
р. В. Уголька, 12/V 1948 р.	—	—	—	—	1	—	—	—	—	—	—	—	—	—	—	—	—	—	—	—	—
„	1	—	—	—	—	1	—	—	—	1	—	1	1	1	—	—	—	—	—	—	2
„	1	1	—	—	2	—	—	1	—	—	—	—	—	—	—	—	—	—	—	—	1
Ясиня, 21/V 1948 р.	1	—	—	—	—	—	—	—	—	—	—	—	—	—	—	—	—	—	—	—	—
„	—	—	1	—	—	—	—	—	—	—	—	—	—	—	—	—	—	—	—	—	10
Разом	4	1	1	1	13	1	2	4	1	1	1	32	1	1	1	14	2	5	15	3	1

37. Плиска жовта—*Motacilla flava flava* L.

Цей вид плиски знайдено на луках р. Баржави коло ур. Атак, на луках коло Бахти, на Латориці, коло с. В. Добронь та на Тіссі, коло с. Тросник. Очевидно, вона гніздиться скрізь на лучних просторах рівнинної частини області.

Шість шлунків жовтої плиски містили рештки комах і павуків, а саме: п'ять жуків, 24 личинки коваликів, 12 личинок інших жуків, 35 личинок саранових, 112 цикадок, 74 мурашки, 11 двокрилих — дорослих та личинок, чотири гусениці та інших комах, а також двох павуків.

Винищенням саранових, дротяників та деяких інших шкідливих комах жовті плиски, без сумніву, приносять чималу користь. Цих шкідників вони збирають не тільки на луках, але й на ділянках полів у річкових заплавах.

38. Коник польовий—*Anthus campestris campestris* L.

Цей вид знайдено тільки в околицях ур. Атак, де кілька пар гніздилося на сухих ділянках лук р. Баржави.

У двох проаналізованих шлунках польового коника переважали личинки саранових (41 екз.).

Винищенням саранових цей птах міг би приносити серйозну користь, якби траплявся у більшій кількості.

39. Коник лучний—*Anthus pratensis* L.

За даними А. Грабаря — звичайний перелітний птах Закарпатської області.

40. Коник лісовий—*Anthus trivialis trivialis* L.

Звичайний гніздовий птах по всіх лісах області. В Карпатах він особливо численний на узліссях коло полян і місцями коло верхньої межі лісу, на краю полонини.

Шість шлунків лісового коника мали такий вміст: 27 жуків (з них сім довгоносиків і 14 коваликів), шість перетинчастокрилих, один клоп, одна личинка саранової, шість метеликів, їх ляльок та гусениць, дев'ять павуків.

Такий численний вид, як лісовий коник, повинен винищувати значну кількість комах. Те, що в його їжі регулярно трапляються гусениці, довгоносики, ковалики, показує, що він приносить значну користь, головним чином у лісовому господарстві.

41. Коник гірський—*Anthus spinoletta spinoletta* L.

Цей вид знайдено в значній кількості на полонинах Руна, Урду-Флавантуч, Свидовець, Петрос та Говерла. Очевидно, він гніздиться і на інших полонинах Карпат. Вгору він піднімається до найвищих пунктів Карпат (Говерла — 2058 м); нижню межу його поширення становить, у тих місцях, де не розвинена субальпійська чагарникова рослинність, верхня межа лісу.

Винищенням шкідливих комах цей вид сприяє врожаю кормових трав на полонинах, — останні ж мають велике значення в кормових ресурсах області.

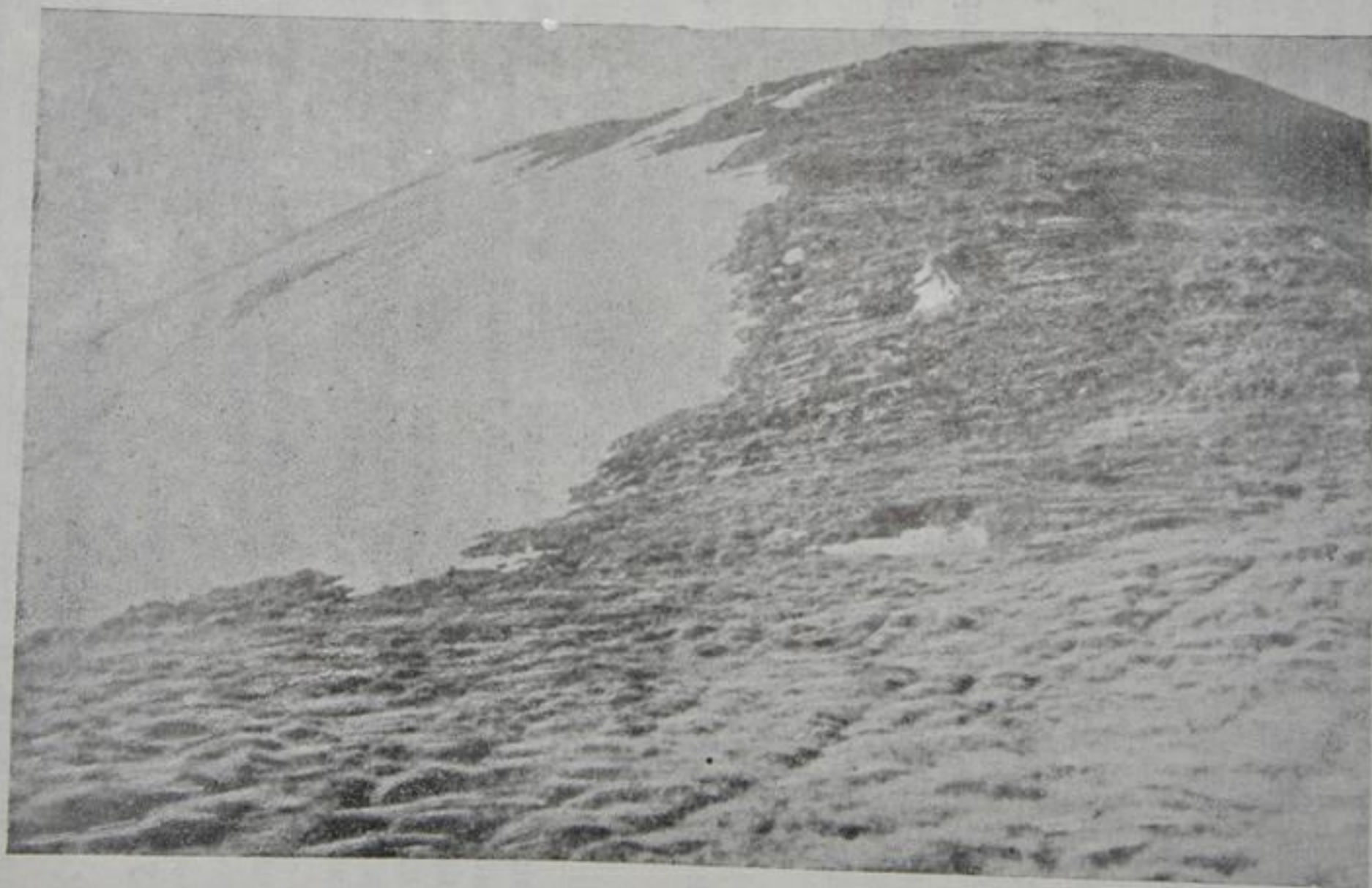


Рис. 8. Полонина коло вершини Петросу. Стация гірського коника.
Фото І. Сокура.

42. Стінолаз—*Tichodroma muraria* L.

А. Грабар наводить екземпляр цього виду, знайдений мертвим у руїнах замку Невіцького (коло Ужгорода) в листопаді 1918 р.

43. Пищуха—*Certhia familiaris familiaris* L.

На рівнині цей вид гніздиться рідко. Його знайдено тільки в ур. Атак, у дуже обмеженій кількості, і один раз — 4/V 1948 р. — помічено в дубовому лісі коло с. В. Добронь. В Карпатах пишука численніша і досить поширена. Вона гніздиться і в букових, і в хвойних старих



Рис. 9. Ур. Атак. Старий дубовий ліс паркового типу. Станція короткопалої пишуки. Фото І. Сокура.

лісах; вгору доходить до верхньої межі лісу, зокрема, найчастіше трапляється в охоронній зоні.

У п'яти шлунках пишуки була така їжа: 15 жуків (з них 11 довгоносиків), дев'ять перетинчастокрилих, дев'ять ляльок метеликів (з яких два дубової листовійки), одна муха, понад 100 дрібних комах (*Psillidae?*) один павук, рештки насіння ялини.

Хоч пишуки винищують, головне, шкідливих комах, але великого значення вони не мають через свою нечисленність.

44. Пищуха короткопала—*Certhia brachydactyla brachydactyla* Brehm

Короткопала пишука гніздиться по старих дубових лісах рівнинної частини області. Її знайдено в ур. Атак і в Рафайлівському лісі. Тут кілька пар цього виду гніздилися на ділянці, де збереглися столітні дуби. В ур. Атак короткопала пишука була численна на ділянці старих дубових насаджень паркового характеру і в значно меншій кількості гніздилися в густому дубовому лісі. Поруч жила звичайна пишука, але траплялася рідше.

Птахи в серії з 11 дорослих екземплярів (десять з ур. Атак і один з Рафайлівського лісу) мають усі ознаки цього виду: короткий та зігнутий пазур заднього пальця, значно темніше, ніж у звичайної пищухи, забарвлення верхньої частини тіла, темну пляму при основі першого махового пера на нижньому боці крила, бруднобілувато-сірувате забарвлення нижньої частини тіла, без шовковистого блиску. До типового підвиду закарпатських птахів можна віднести лише умовно, бо порівняльного матеріалу в Києві нема.

Таблиця 7

Аналізи шлунків гірського коника

Місце й дата здобування	Жуки							Перетин- частокрилі			Гусениці	Trichoptera	Acridoides (личинки)	Клопи	Комахи не визначені	Павуки	
	Curculionidae	Chrysomelidae	Staphylinidae	Elateridae	Scarabaeidae	Coccinellidae	не визначені личинки	Formicidae	Chrysididae	інші							
верш. Руна, 29/IV 1948 р.	13	—	—	—	—	—	1	1	—	—	—	1	—	—	—	—	—
	2	7	—	—	—	2	1	—	—	—	—	1	—	—	—	—	1
	8	3	—	—	—	—	1	—	—	—	4	—	—	—	10	—	1
	3	2	—	—	—	—	—	—	—	—	3	1	—	—	—	—	—
„ 1/V 1948 р.	12	7	—	—	—	—	—	—	1	—	11	1	—	—	—	—	1
хр. Свидовець, 17/V 1948р.	2	—	—	—	—	—	—	—	—	—	6	1	—	2	—	—	1
верш. Петрос, 23/V 1948р.	—	—	—	—	2	—	1	—	—	—	—	—	—	—	—	—	4
	4	—	1	—	—	—	—	—	—	—	—	2	2	—	—	—	1
	1	—	1	1	3	—	1	—	—	1	—	1	—	—	—	1	1
Разом . . .	45	19	2	1	5	2	5	1	1	1	24	8	2	2	10	1	10

В травні часто можна було чути своєрідну пісню самців короткопалих пищух, яка нагадує трохи пісню *Erythrina erythrina*, але вона не така дзвінка і має в кінці додатковий низький тон. На пісню звичайної пищухи вона зовсім не схожа. Закличний крик однаковий у самців і у самиць, значно нижчий і голосніший, ніж у звичайної пищухи; він нагадує голос зимородка, але не такий пронизливий. У цей час, видно, у більшості птахів вже вигодовувалися пташенята, бо часто можна було бачити пищух парами. 17/V помічено перший виводок пищух, що недавно залишив гніздо. Очевидно повторний поклад яєць короткопалої пищухи знайдено в Рафайлові. В гнізді дупла поодинокого старого бука, на узліссі старого дубняка, 20/V 1947 р. знайдено два яйця, 24/V — чотири.

Винищенням шкідників лісу короткопала пищуха може принести значну користь лісовому господарству.

Аналізи шлунків короткопалої пищухи

Місце й дата здобування	Жуки						Перетинча- стокрилі		Метелики				Двокрилі		<i>Psillidae</i>	<i>Coccidea</i>	Павуки
	<i>Curculionidae</i>	<i>Elateridae</i>	<i>Buprestidae</i>	<i>Ipidae</i>	не визначені	личинки	<i>Formicidae</i>	інші	дорослі	ляльки дубової листовійки	гусениці	яйця	<i>Culicidae</i>	інші			
ур. Атак, 13/V 1947 р.	1	1	1	—	—	1	—	—	—	—	1	—	—	—	1	—	2
" 17/V 1947 р.	—	—	—	—	—	2	—	—	—	2	—	—	—	—	—	—	—
	1	—	—	—	1	—	—	—	—	—	—	193	—	—	25	—	—
	1	—	—	—	—	—	2	—	2	—	51	—	—	—	—	—	—
	—	—	—	—	—	—	—	3	1	1	800	—	—	—	—	—	—
	2	—	—	7	2	4	—	4	3	—	—	—	—	1	—	1	
	—	2	—	—	2	—	—	1	—	2	—	—	1	—	—	—	
	—	—	—	5	—	—	—	1	—	2	—	—	—	—	—	—	
" 18/V 1947 р.	—	—	—	4	1	2	—	—	1	—	1	—	1	—	—	1	2
	—	—	—	—	—	—	—	—	1	—	6	—	—	—	—	—	—
" 21/V 1947 р.	1	—	—	—	—	3	2	—	5	—	—	—	1	—	—	—	—
	—	—	—	—	1	2	—	—	1	—	—	—	—	—	—	—	3
Разом . . .	6	3	1	16	7	14	2	9	17	8	13	1049	2	1	27	1	8

45. Повзик—*Sitta europaea sordida* Reich.

Повзик поширений в лісах по всій області. На рівнині він гніздиться в старих дубових лісах (в молодому лісі коло В. Доброні його не було); в Карпатах він у великій кількості живе по букових лісах, заходячи вгору до межі з полониною; значно менше його в хвойних лісах.

Знищенням дубової листовійки, гусені інших лускокрильців, довгоносиків та інших шкідливих комах повзики, безумовно, приносять значну користь господарству.

46. Синиця велика—*Parus major major* L.

Велика синиця поширена в лісах та садках по всій області. Лише в молодих деревних насадженнях, де нема дупел, цей вид відсутній. В Карпатах велика синиця не піднімається в гніздовий період до верхньої межі лісу і найчастіше оселяється в долинах, недалеко від культурних ділянок.

У проаналізованих семи шлунках великої синиці переважали гусениці (27 екз.), ляльки метеликів (дев'ять екз., з них — п'ять дубової листовійки) та павуки (18 екз.). Крім того, трапилися два довгоносики та два інших жуки, чотири *Psyllidae*, рештки насіння ялини.

Винищуючи гусениць і ляльок метеликів, цей вид приносить, безумовно, значну користь лісовому та садовому господарству.

47. Синиця голуба—*Parus coeruleus coeruleus* L.

Голуба синиця поширена як у дубових лісах на рівнині, так і в букових та мішаних лісах Карпат. У ділянках карпатських хвойних лісів вона не траплялася. Так само як і попередній вид, ця синиця високо в гори не піднімається і далеко не доходить верхньої межі лісу. Тільки в ур. Атак вона була досить численна, в усіх інших місцях траплялася рідко.

У шести шлунках голубої синиці була така їжа: сім довгоносиків, 20 гусениць, дев'ять ляльок дубової листовійки, 15 павуків, 11 сінокощів.

Подібно до попереднього виду, ця синиця приносить користь, знищуючи гусінь та ляльок шкідливих метеликів.

48. Синиця-московка—*Parus ater ater* L.

Цей вид гніздиться виключно в Карпатах. В чистих букових лісах московка живе в невеликій кількості, в мішаних та хвойних лісах вона дуже численна. Гнізда цієї синиці завжди містилися в гнилих пеньках, іноді нижче рівня землі, як у старих лісах, так і на порубках, вкритих молодою поростю.

Московки безумовно мають велике значення у знищенні шкідників карпатських лісів.

49. Синиця чубата—*Parus cristatus* subsp.

Чубата синиця — нечисленний гніздовий птах хвойних лісів Карпат. Знайдено її тільки коло Богдана та на р. Кевелів. В обох місцях птахи трималися в молодих ялинових лісах.

Аналізи шлунків повзика

Місце й дата здобування	Жуки						Метелики			Перетинча- стокрилі		Двокрилі	Клопи	<i>Raphidioptera</i>	Павуки	Сінокосці	Багатоніжки	Рештки насіння
	<i>Carabidae</i>	<i>Curculionidae</i>	<i>Elatidae</i>	<i>Scarabaeidae</i>	<i>Chrysomelidae</i>	не визначені	ляльки дубової листовійки	ляльки інших видів	гусениці	<i>Formicidae</i>	інші							
ур. Атак, 3/V 1947 р.	1	2	2	—	—	—	—	—	2	—	—	—	—	—	4	—	—	—
" 9/V 1947 р.	5	—	—	—	—	—	—	—	1	19	—	—	—	—	3	—	—	—
" 10/V 1947 р.	2	—	—	—	—	1	—	—	2	—	—	2	—	—	—	—	—	—
" 12/V 1947 р.	—	—	—	1	—	1	8	—	1	—	—	—	—	—	—	—	—	+
" 17/V 1947 р.	—	—	—	—	—	—	1	—	1	—	—	—	—	—	—	—	—	+
" 18/V 1947 р.	—	—	—	—	—	—	1	—	3	—	—	—	—	6	5	—	1	—
Богдан, 30/V 1947 р.	—	—	—	—	1	2	1	—	2	—	—	—	—	—	—	—	—	—
Лумшур, 24/IV 1948 р.	—	3	—	—	—	—	—	—	2	—	—	—	1	—	—	—	—	+
" 29/IV 1948 р.	—	1	—	—	—	—	—	—	—	—	—	—	—	—	—	—	—	+
" 1/V 1948 р.	—	1	—	1	—	—	—	—	—	—	—	—	—	—	—	—	—	+
" 2/V 1948 р.	—	—	—	—	—	—	—	—	—	—	—	—	—	—	—	1	—	+
Кваси, 17/V 1948 р.	—	3	—	—	—	—	—	—	—	—	—	20	—	—	—	—	—	+
Разом . .	8	11	2	2	1	7	13	1	24	50	9	23	1	6	12	1	1	

Аналізи шлунків синиці-московки

Таблиця 10

Місце й дата здобування	Жуки		Перетинчастокрилі	Метелики		Двокрилі		Хоботні		Комахи не визначені			Павуки	Насіння ялини
	<i>Curculionidae</i>	не визначені		ляльки	гусениці	дорослі	личинки	<i>Cicadodea</i>	<i>Psillidae</i>	дорослі	ляльки	яйця		
Богдан, 29/V 1947 р.	—	2	—	2	13	—	—	—	—	—	—	—	1	—
• 30/V 1947 р.	—	—	—	—	2	—	40	—	—	—	—	—	2	—
• 3/VI 1947 р.	—	—	1	—	33	—	—	—	—	—	—	—	2	—
• 4/VI 1947 р.	—	2	—	—	—	—	—	—	—	—	1	10	2	—
	—	—	—	—	2	—	—	—	—	—	—	—	7	—
	—	—	—	—	2	—	—	—	—	20	—	5	—	—
Лумшур, 30/IV 1948 р.	—	—	—	—	2	—	—	—	—	—	—	—	2	—
р. В. Уголька, 12/V 1948 р.	23	—	—	—	—	—	—	—	—	—	—	16	6	—
Ясиня, 18/V 1948 р.	—	—	—	—	3	3	—	—	—	—	—	—	—	—
• 20/V 1948 р.	—	—	—	—	1	—	—	—	—	—	—	—	—	+
• 21/V 1948 р.	—	—	1	—	—	—	—	—	—	—	—	—	—	+
р. Кевелів, 25/V 1948 р.	—	—	—	—	1	—	—	—	—	—	—	—	—	+
	1	—	—	—	—	1	—	—	—	—	—	—	—	+
	1	—	—	—	—	—	—	—	—	—	—	—	—	+
	—	—	—	—	2	—	—	—	—	—	—	—	—	+
	—	—	—	—	—	—	—	—	—	—	—	—	—	+
Разом	25	4	3	2	59	4	40	1	Кілька десятків	21	2	31	20	—

Три екземпляри чубатих синиць з Закарпатської області мають у порівнянні з гніздовими птахами з околиць Києва, помітно буріше забарвлення верхньої частини тіла. Без порівняльного матеріалу з Західної Європи неможливо вирішити, чи є це *Parus cristatus mitralis* Brehm, чи тільки перехід до цього підвиду.

У трьох шлунках чубатої синиці були такі рештки їжі: два жуки (з них один довгоносик), три перетинчастокрилі, вісім гусениць, п'ять павуків.

Через свою нечисленність чубаті синиці не можуть мати помітного значення як винищувачі шкідливих комах.

Таблиця 11

Аналізи шлунків болотяної синиці

Місце й дата здобування	Жуки			Метелики		Двокрилі		Комахи не визначені	Павуки	Насіння ялини
	<i>Gurculionidae</i>	<i>Elateridae</i>	<i>Ipidae</i>	ляльки дубової листовійки	гусениці	догослі	личинки			
ур. Атак, 3/V 1947 р.	—	—	—	—	7	—	—	—	1	—
• 4/V 1947 р.	—	—	—	1	2	—	—	—	1	—
• 5/V 1947 р.	—	—	—	1	1	—	—	—	4	—
• 5/V 1947 р.	—	—	—	—	4	—	—	—	8	—
• 6/V 1947 р.	—	—	—	1	3	—	—	—	3	—
• 6/V 1947 р.	—	—	—	—	2	—	—	—	3	—
• 8/V 1947 р.	—	—	—	—	4	—	—	—	4	—
• 10/V 1947 р.	—	—	1	—	1	—	—	—	—	—
• 18/V 1947 р.	—	—	—	2	1	—	—	—	—	—
Лумшур, 30/IV 1948 р.	26	1	—	—	1	—	—	—	—	—
• 30/IV 1948 р.	8	—	—	—	2	—	—	—	—	—
• 30/IV 1948 р.	10	—	—	—	1	—	—	—	—	—
р. В. Уголька, 11/V 1948 р.	2	—	—	—	9	1	1	—	1	—
Кваси, 16/V 1948 р.	23	1	—	—	—	2	—	—	—	—
Ясиня, 18/V 1948 р.	—	—	—	—	—	—	—	1	—	+
• 19/V 1948 р.	1	—	—	—	—	1	—	—	—	—
Разом	70	2	1	5	38	4	1	1	25	—

50. Синиця болотяна—*Parus palustris stagnatilis* Brehm

Болотяна синиця гніздиться в старих дубових лісах на рівнині (Атак, Рафайлове, В. Добронь) і в лісах Карпат. Найчисленнішим цей

вид був в ур. Атак і по старих букових лісах у Карпатах. Мішані ліси Карпат заселяються болотяною синицею менш густо. Чистих хвойних лісів цей вид, очевидно, уникає.

Винищенням довгоносиків та різних лускокрильців болотяна синиця приносить значну користь лісовому господарству.

51. Гаїчка бурогорова — *Parus atricapillus borealis* Sel.

Цей вид знайдено тільки в околицях с. Богдан та на р. Кевелів. Його поширення, видно, обмежене хвойними лісами Рахівської округи. Всі чотири екземпляри колекції здобуті в чистих ялинових насадженнях.

Чотири шлунки буроголової гаїчки містили такі рештки їжі: 21 довгоносика та чотирьох інших жуків, одну перетинчастокрилу комаху, двох мух, одного клопа, 13 гусениць та двох ляльок метеликів, шість павуків, насінину ялини.

Господарське значення цього виду таке ж саме, як і болотяної синиці.

Аналізи шлунків довгохвості синиці

Таблиця 12

Місце й дата здобування	Жуки			Метелики			Клопи	<i>Coccidea</i>	Комахи не ви- значені		Павуки
	<i>Curculionidae</i>	<i>Chrysomelidae</i>	не визначені	дорослі	ляльки (дубової листовійки)	гусениці			дорослі	яйця	
ур. Атак, 10/V 1947 р. . . .	—	—	—	—	1	3	—	—	—	—	—
" 11/V 1947 р. . . .	—	—	—	—	1	1	—	—	—	—	—
" 11/V 1947 р. . . .	—	—	—	—	—	3	—	—	—	5	1
" 11/V 1947 р. . . .	—	—	—	—	1	3	1	—	—	—	—
" 11/V 1947 р. . . .	—	—	—	—	—	4	—	—	—	—	1
" 11/V 1947 р. . . .	—	—	—	—	—	3	—	—	—	—	—
" 17/V 1947 р. . . .	—	—	—	2	1	1	—	—	—	—	—
" 21/V 1947 р. . . .	3	1	—	—	3	4	—	10	—	—	1
Богдан, 31/V 1947 р. . . .	—	—	10	—	—	2	1	багато	2	—	—
В. Добронь, 6/V 1947 р. . .	—	—	—	—	1	4	—	50	—	—	1
Разом	3	1	10	2	8	34	2	—	2	5	7

52. Синиця довгохвоста — *Aegithalos caudatus caudatus* L. × × *Aeg. caudatus europaeus* Herzm.

Гніздові екземпляри довгохвостих синиць спостерігалися в ур. Атак, в лісі коло с. В. Добронь та в різних пунктах Карпат (Лумшур, Ясиня,

Богдан): тільки в ур. Атак цей вид був досить численним. Хоч ці синиці заселяють, видимо, і букові і хвойні ліси, проте перевагу вони віддають дубовим лісам.

Серед екземплярів, здобутих у межах Закарпатської області, трапляються і типові *Aeg. s. caudatus*, і такі, що мають на боках голови темні плями і не чисто білі покривні вуха. Ці ознаки досить характерні для підвиду *Aeg. s. europaeus* H e r m. Очевидно, Закарпатська область заселена гібридною популяцією цих двох підвидів.

З матеріалів табл. 12 видно, що довгохвості синиці винищують, головним чином, комах шкідливих груп. Цим вони приносять чимало користі лісовому господарству.

53. Ремез — *Remiz pendulinus pendulinus* L.

За даними А. Грабаря — дуже рідкий гніздовий птах. Два гнізда ремеза з Латориці є в Ужгороді.

54. Корольок жовтоголовий — *Regulus regulus regulus* L.

Жовтоголовий корольок поширений в Карпатах скрізь, де є хвойні породи дерев. Він спостерігався на ділянці мішаного лісу в Лумшурі і був досить звичайним в околицях сс. Кваси, Ясиня, Богдан та на р. Кевелів. Вгору цей вид доходить до верхньої межі лісу, і його іноді можна спостерігати на окремих ялинах навіть на полонині.

У двох шлунках жовтоголового королька було 13 дрібних жуків, одна перетинчастокрила комаха, одна цикадка, п'ять гусениць, вісім двокрилих, один павук.

Корольок може мати деяке значення у нищенні шкідників хвойних деревних порід у Карпатах.

55. Корольок червоноголовий — *Regulus ignicapillus ignicapillus* T e m m.

Червоноголовий корольок поширений в Карпатах у тих самих місцях, де й попередній вид, але вгору він не піднімається так високо і коло верхньої межі лісу трапляється рідко.

У чотирьох шлунках червоноголового королька були такі рештки їжі: один дрібний жук, дві перетинчастокрилі комахи, сім двокрилих, два метелики та п'ять гусениць, коло 50 *Psillidae*, один клоп, шість павуків.

Цей вид також приносить деяку користь знищенням шкідників у хвойних лісах Карпат.

56. Синиця вусата — *Panurus biarmicus* subsp.

А. Грабар у 1911 р. спостерігав невелику групу вусатих синиць в очереті на р. Тіссі, «коло Шоломону».

57. Сорокопуд чорнолобий — *Lanius minor* G m.

Чорнолобий сорокопуд — звичайний гніздовий птах рівнинної частини області. В Карпатах його помічено тільки раз — на р. В. Уголька 13/V 1948 р. Можливо, що то був перелітний екземпляр. Як і в інших

місцях, цей сорокопуд оселюється у Закарпатті на узліссях та на луках з окремими групами дерев.

У чотирьох проаналізованих шлунках чорнолобого сорокопуда містилось 15 жуків (з них — дев'ять турунів, чотири хрущі, один довгоносик), чотири перетинчастокрилі комахи, коло 25 двокрилих, сім цвіркунів, одна капустянка, шість павуків.

Винищуючи хрущів, цвіркунів та капустянок, сорокопуди приносять певну користь.

58. Сорокопуд великий—*Lanius excubitor excubitor* L.

За даними А. Грабаря, великий сорокопуд є нерегулярно зимуючим птахом області; його зимовання часто пов'язане з масовим розмноженням мишовидних гризунів.

59. Сорокопуд-жулан—*Lanius cristatus collurio* L.

Жулан — звичайний гніздовий птах області. На рівнині він гніздиться скрізь, де є чагарники, по долинах заходить у Карпати і тут оселюється коло житла, де ліс вирубаний і є площі полів. Високо в гори цей вид не піднімається. Найвищі пункти знахідок його — Ясиня (коло 800 м) і околиці Богдана (коло 900 м).

В їжі жулана, за даними аналізу чотирьох шлунків, переважали жуки (13 турунів, два довгоносики, один хрущ, три інші жуки). Крім того, ці шлунки містили двох мурашок та трьох інших перетинчастокрилих, двох цвіркунів, двох павуків.

Жулан може приносити певну користь нищенням шкідливих представників ряду жуків.

60. Омелюх—*Bombycilla garrulus* L.

За даними А. Грабаря, у деякі роки зимує в межах області.

61. Мухоловка сіра—*Muscicapa striata striata* Pall.

Сіра мухоловка — звичайний гніздовий птах у рівнинній частині області. Вона оселюється тут в дубових лісах різного віку, в парках; коло с. Тросник пара мухоловок гніздилася у вільховому гаю.

У двох шлунках сірої мухоловки були рештки таких комах: восьми жуків (серед них — чотирьох коваликів та двох довгоносиків), 24 перетинчастокрилих, двох двокрилих, трьох метеликів, одної рафідії.

62. Мухоловка строката—*Muscicapa hypoleuca hypoleuca* Pall.

Цей вид мухоловки знайдено тільки в ур. Атак та його околицях. У старому дубовому лісі цього урочища строката мухоловка була одним з найчисленніших видів птахів.

Їжа семи строкатих мухоловок складалася з 23 жуків, 21 перетинчастокрилого, 22 гусениць, 10 комарів та інших комах.

Нищачи гусінь метеликів, комарів та деяких інших представників шкідливих комах, строката мухоловка приносить певну користь. Негативним у діяльності цього виду є винищення різних перетинчастокрилих, серед яких є багато корисних видів.

63. Мухоловка білошийка—*Muscicapa albicollis albicollis* Temm.

Білошийка гніздиться у невеликій кількості в старих дубових і, місцями, вільхових лісах на рівнині (ур. Атак, Рафайлівський ліс), а також у букових лісах Карпат. В Карпатах її знайдено в Лумшурі, на В. Угольці, де пара гніздилася у вільхах коло річки, та в околицях Квасів. В останньому пункті білошийка оселилася в старому буковому лісі на височині понад 1000 м над рівнем моря.

Живленням, а значить, і господарським своїм значенням цей вид істотно не різниться від попереднього.

64. Мухоловка мала—*Muscicapa parva parva* Bechst.

Мала мухоловка — звичайний гніздовий птах карпатських лісів, особливо численний в букових лісах. До верхньої межі лісу цей вид не доходить, вище 800—1000 м він не трапляється. На рівнині мухоловку малу знайдено тільки в ур. Атак і в Рафайлівському лісі.

Сім шлунків малої мухоловки містили 39 жуків, з них 10 довгоносиків, 13 перетинчастокрилих, вісім ляльок і гусениць метеликів та рештки інших комах і павуків.

Мала мухоловка мало відрізняється характером живлення від попередніх видів мухоловок.

65. Вівчарик-ковалик—*Phylloscopus collybitus abietinus* Nills.

Вівчарик-ковалик знайдений як гніздовий птах в ур. Атак та по різних пунктах Карпат (Лумшур, В. Уголька, Кваси, Ясиня, Богдан). В Карпатах цей вид гніздився звичайно на старих заростаючих порубках. Вгору ковалик поширювався до верхньої межі лісу.

Вівчарик-ковалик має для лісового господарства позитивне значення, поскільки він винищує представників деяких шкідливих груп комах.

66. Вівчарик весняний—*Phylloscopus trochilus acredula* L.

У рівнинній частині області гніздування цього виду з певністю не встановлене. Весняні вівчарики, які траплялися в лісах на рівнині до двадцятих чисел травня, видно, всі були перелітні. В лісах Карпат, як букових, так і хвойних, весняний вівчарик — звичайний гніздовий птах. Вгору він піднімається значно вище верхньої межі лісів і заселює зарості гірської сосни, зеленої вільхи та ялівцю в багатьох місцях субальпійської зони, наприклад на схилах Говерли та Петросу.

Чотири шлунки весняного вівчарика містили рештки таких комах: одного довгоносика, семи перетинчастокрилих, десяти двокрилих, одного метелика, п'яти гусениць, одної ляльки дубової листовійки та коло 100 *Psillidae*.

В їжі весняного вівчарика переважають комахи з шкідливих груп, і їх винищенням цей вид приносить певну користь.

67. Вівчарик жовтобровий—*Phylloscopus sibilator* Bechst.

Жовтобровий вівчарик гніздиться скрізь в лісах області. На рівнині він особливо численний на ділянках нестарого дубняка. В Карпатах вівчарик живе і в букових і в хвойних лісах, але тільки в нижніх частинах лісової зони.

Аналізи шлунків мухоловки білошійки

Місце й дата здобування	Жуки						Перетинча- стокрилі		Метелики			Двокрилі	<i>Raphidioptera</i>	Комахи не визначені	Павуки
	<i>Curculionidae</i>	<i>Chrysomelidae</i>	<i>Coccinellidae</i>	<i>Cantharididae</i>	не визначені	личинки	<i>Formicidae</i>	інші	дорослі	ляльки (дубової листовійки)	гусениці				
ур. Атак, 4/V 1947 р.	—	—	1	—	—	—	—	—	—	3	4	—	—	—	—
„ 7/V 1947 р.	—	—	—	1	2	—	2	—	1	—	6	5	—	—	—
„ 9/V 1947 р.	—	—	—	—	1	1	—	1	—	1	2	—	—	20	1
„ 18/V 1947 р.	—	—	—	—	—	—	—	—	—	2	1	—	—	—	—
„ 18/V 1947 р.	1	—	—	—	1	—	4	9	—	—	3	—	—	—	—
„ 18/V 1947 р.	—	—	—	1	—	—	—	5	—	1	2	—	—	—	—
Лумшур, 28/IV 1948 р.	9	1	—	—	1	—	7	10	—	—	—	9	1	—	—
„ 28/IV 1948 р.	2	1	—	—	—	—	—	—	—	—	—	10	—	—	—
Разом	12	2	1	2	5	1	13	25	1	7	18	24	1	20	1

У шести шлунках жовтобрових вівчариків було виявлено рештки таких комах: 25 жуків (з них — 23 довгоносиків), шість перетинчастокрилих, 11 двокрилих, 14 гусениць, одної ляльки дубової листовійки, одного клопа, одної *Psillidae*, шести павуків.

Таблиця 14

Аналізи шлунків вівчарика-ковалика

Місце й дата здобування	Жуки		Перетинчастокрилі	Метелики		Двокрилі	Клопи	<i>Cicadodea</i>	<i>Psillidae</i>	Павуки
	<i>Curculionidae</i>	не визначені		ляльки дубової листовійки	гусениці					
ур. Атак, 3/V 1947 р. . . .	—	—	—	—	5	1	—	—	1	—
„ 13/V 1947 р. . . .	2	2	3	1	1	—	1	—	—	1
	—	1	—	1	2	—	—	—	—	—
Богдан, 30/V 1947 р. . . .	—	1	—	—	—	1	—	—	—	1
Лумшур, 1/V 1948 р. . . .	—	—	—	—	—	1	—	8	1	—
Кваси, 17/V 1948 р. . . .	6	—	3	—	—	3	—	—	—	—
Ясиня, 18/V 1948 р. . . .	—	—	—	—	—	10	—	1	—	—
Разом	8	4	6	2	8	16	1	9	1	2

Як видно з цих даних, жовтобровий вівчарик винищує переважно комах шкідливих груп і, отже, корисний для лісового господарства області.

68. Цвіркун звичайний—*Locustella naevia naevia* B o d d.

Звичайний цвіркун гніздився в ур. Атак та в долині Латориці коло с. В. Добронь. В останньому селі він був досить численний. В обох місцях цвіркун оселявся на болотистих луках з окремими кущами лози.

Хоч в їжі звичайного цвіркуна переважають комахи шкідливих груп, але живиться цей вид звичайно на місцях, які мало використовуються, і тому він істотного господарського значення не має.

69. Цвіркун солов'їний—*Locustella luscinioides luscinioides* S a v i.

За даними А. Грабаря, трапляється весною в межах області («Багонь на Латориці»).

70. Цвіркун річковий—*Locustella fluviatilis* W o l f.

Річковий цвіркун гніздиться в рівнинній частині області. Оселяється цей вид майже виключно в лісах — на лісових болотах та низинних місцях з заростями чагарників. В цих умовах його знайдено в ур. Атак, у Рафайлівському лісі і в лісах по Латориці, коло с. В. Добронь.

У шести шлунках річкового цвіркуна було дев'ять жуків (з них шість довгоносиків та два ковалики), п'ять перетинчастокрилих, 21 гусениця, дві ляльки дубової листовійки, одна саранова, 30—50 комарів, п'ять павуків, один псевдоскорпіон.

Річковий цвіркун, який збирає комах на їжу з деревної і чагарникової рослинності, може приносити деяку користь лісам нищенням шкідливих видів.

71. Очеретянка дроздовидна—*Acrocephalus arundinaceus arundinaceus* L.

Цей вид очеретянки знайдено в різних пунктах рівнинної частини області — в місцях, де були зарості очерету; він гніздився коло Бахти, на р. М. Баржава, коло Рафайлівського лісу, і на Тисці, коло с. Тросник. Видно, перелітні екземпляри, які трималися в чагарниках, помічено в травні в ур. Атак та коло с. В. Добронь.

72. Очеретянка камішова—*Acrocephalus scirpaceus scirpaceus* Her m.

А. Грабар наводить цей вид у своїй роботі, але чи гніздиться він у межах області, не вказує.

73. Очеретянка болотяна—*Acrocephalus palustris* Bechst.

Болотяну очеретянку знайдено в різних пунктах рівнинної частини області — в ур. Атак, у Рафайлівському лісі та коло Латориці. Скрізь вона була нечисленною. Цей вид оселявався в заростях кущів коло боліт, іноді і віддалік від води.

74. Очеретянка-борсучок—*Acrocephalus schoenobaenus* L.

Нечисленний гніздовий птах рівнинної частини області. Знайдено його на осокових болотах коло ур. Атак і сс. В. Добронь та Тросник.

75. Очеретянка вертка—*Acrocephalus paludicola* Vieill.

За даними А. Грабаря, цей вид трапляється в межах області під час сезонних міграцій.

76. Берестянка (пересмішка)—*Hippolais icterina icterina* Vieill.

Берестянка—нечисленний гніздовий птах рівнинної частини області, який заселює дубові ліси і ділянки вільхових заростей. В Карпатах цей вид помічено тільки раз — 28/V 1947 р. коло с. Богдан.

У трьох проаналізованих шлунках берестянки було чотири ляльки дубової листовійки, вісім гусениць та інші комах.

Винищенням дубової листовійки та інших шкідників лісу берестянка приносить деяку користь.

77. Славка яструбина—*Sylvia nisoria nisoria* Bechst.

Яструбина славка гніздиться тільки в рівнинній частині області, де вона заселює зарості чагарників на порубках, на узліссях та по бере-

Аналізи шлунків звичайного цвіркуна

Місце й дата здобування	Жуки				Перетинчастокрилі			Двокрилі	Прямокрилі			Клопи	Комахи не визначені		Павуки
	<i>Curculionidae</i>	<i>Chrysomelidae</i>	<i>Elateridae</i>	не визначені	<i>Formicidae</i>	інші	гусениці		личинки <i>Tettigoniodea</i>	личинки <i>Acridodea</i>	<i>Teixis</i> (дорослі)		дорослі	личинки	
ур. Атак, 9/V 1947 р.	1	—	1	—	—	1	3	—	—	—	—	5	—	—	1
В. Добронь, 4/V 1948 р.	—	—	—	—	—	1	—	—	—	—	1	—	1	—	—
	—	—	—	—	—	—	11	—	—	—	—	—	—	—	—
	1	—	—	1	—	2	—	—	—	—	2	4	1	2	1
	1	1	—	—	3	2	4	—	—	1	—	—	—	—	—
" 5/V 1948 р.	—	—	—	—	—	—	7	1	—	—	—	—	—	—	—
	—	—	—	—	—	11	—	—	—	2	2	2	—	1	1
	—	18	—	—	—	3	1	2	3	9	—	3	2	3	2
" 6/V 1948 р.	—	—	—	—	—	—	3	—	—	—	1	—	—	—	5
Разом	3	19	1	1	3	20	29	3	3	12	6	14	4	6	10

гах річок. Її гніздування встановлене в ур. Атак, у Рафайлівському лісі, в лісах по Латориці коло с. В. Добронь та на Тисі коло с. Тросник. Чотири шлунки яструбиної славки містили: п'ять ляльок дубової листовійки, 15 гусениць, 11 довгоносиків, одного листогриза, одну личинку саранової, одного клопа, одну муху.

В їжі яструбиної славки трапляються майже виключно шкідливі комахи. Отже, цей птах корисний.

78. Славка садова—*Sylvia borin* B o d d.

Єдиний екземпляр цього виду здобуто 9/V 1948 р. в околицях с. Тросник, на вільхових кущах коло болота. Судячи з повадок, це був гніздовий птах. Очевидно, садова славка досить рідко гніздиться в рівнинній частині області, бо в інших місцях, які відвідала експедиція, його виявити не вдалося.

79. Славка-чорноголовка—*Sylvia atricapilla atricapilla* L.

Славка-чорноголовка — численний гніздовий птах області. Вона заселює ліси на рівнині (крім таких ділянок, де зовсім нема підліску), букові і мішані ліси Карпат. Уникає вона тільки старих ялиново-смерекових лісів і не піднімається у верхню зону лісу, — вище 1000 м її спостерігати не довелося.

Завдяки значній своїй чисельності і живленню комахами, переважно шкідливих груп, чорноголовка безумовно має істотне позитивне значення в лісовому господарстві.

80. Славка сіра—*Sylvia communis communis* Lath.

Сіра славка — звичайний гніздовий птах рівнинної частини області, який гніздиться на порубках, у заростях чагарників та місцями в садках. В Карпатах її виявлено тільки коло Ясині, де кілька екземплярів оселилося на порубках.

Сіра славка, без сумніву, приносить певну користь лісам та садкам області, винищуючи шкідливих комах.

81. Славка прудка—*Sylvia curruca curruca* L.

Славка прудка поширена по всій області. В рівнинній частині вона гніздиться в чагарниках по берегах річок, на узліссях та в садках міст і сел. В Карпатах цей вид доходить до полонини; найчастіше він трапляється, з одного боку, по долинах гірських річок, з другого — коло верхньої межі лісу, в групах низькорослих ялин, що утворюють цю межу. У двох шлунках славки прудкої були рештки листогризів, довгоносиків, гусениць, двокрилих та інших комах.

В садках, де ця славка трапляється частіше за інші, вона може приносити певну користь.

82. Дрізд деряба—*Turdus viscivorus viscivorus* L.

Цей вид гніздиться тільки в Карпатах. Тут він населює в значній кількості і букові, і хвойні ліси, доходячи вгору до межі лісу.

Дрізд деряба має в лісах Карпат позитивне значення, знищуючи шкідливих комах — хрущів, різних *Elateridae* та ін.

Аналізи шлунка славки-чорноголовки

Таблиця 16

Місце й дата здобування	Жуки				Перетинча- стокрилi		Метелики			Сiтчастокрилi	Двокрилi	Клопи	<i>Cicadodea</i>	<i>Coccodea</i>	Комахи не визначенi	Павуки	Клiщі
	<i>Curculionidae</i>	<i>Coccinellidae</i>	<i>Elateridae</i>	не визначенi	<i>Formicidae</i>	iншi	дорослi	ляльки дубової листовийки	гусениці								
ур. Атак, 3/V 1947 р.	—	—	—	—	—	—	1	6	—	—	—	—	—	—	—	—	—
"	—	—	—	—	—	—	1	10	—	—	—	—	—	—	2	—	—
" 5/V 1947 р.	—	1	—	—	—	—	—	6	—	—	—	—	—	—	—	1	—
"	—	—	—	—	—	6	—	1	5	1	—	—	3	—	—	2	1
" 6/V 1947 р.	—	—	—	—	—	—	—	2	7	—	—	—	—	—	—	—	—
" 16/V 1947 р.	—	—	—	—	2	—	—	1	2	—	—	1	—	—	1	—	—
" 20/V 1947 р.	5	—	—	—	—	—	1	—	2	—	3	1	—	—	—	—	—
Лумшур, 2/V 1948 р.	—	—	—	—	—	—	—	—	—	—	10	—	—	—	—	1	—
р. Кевелів, 23/V 1948 р.	—	—	1	2	—	1	—	—	2	—	—	—	—	1	—	—	—
Разом . . .	5	1	1	2	2	7	1	6	40	1	13	2	3	1	3	4	1

Аналізи шлунків сірої славки

Місце й дата здобування	Жуки				Перетинчастокрилі				Метелики		Двокрилі	<i>Grylloidea</i>	Клопи	Комахи не визначені		Павуки
	<i>Curculionidae</i>	<i>Chrysomelidae</i>	<i>Elateridae</i>	не визначені	<i>Formicidae</i>	<i>Apidae</i>	<i>Tenthredinidae</i>	інші	дорослі	гусениці				дорослі	ляльки	
ур. Атак, 5/V 1947 р.	—	—	—	—	—	2	—	3	—	1	—	—	2	—	—	—
„ 8/V 1947 р.	3	7	1	—	—	—	—	—	—	1	—	—	1	—	—	1
„ 20/V 1947 р.	10	—	—	—	13	7	—	3	—	—	—	—	1	—	—	—
„ 21/V 1947 р.	5	—	—	—	3	—	—	2	1	—	—	—	—	—	—	—
„ 21/V 1947 р.	5	1	—	—	—	—	—	—	1	2	—	—	—	2	—	1
„ 21/V 1947 р.	3	—	—	1	—	—	—	—	1	3	1	1	1	—	3	—
„ 21/V 1947 р.	1	—	—	—	—	—	—	5	3	5	—	—	—	—	2	1
В. Добронь, 5/V 1948 р.	1	1	1	—	—	—	1	2	—	5	—	—	—	—	—	—
Тросник, 9/V 1948 р.	5	—	—	—	—	—	—	—	—	—	1	—	—	—	—	—
Разом	33	9	2	1	16	9	1	15	6	17	2	1	5	2	5	3

Аналізи шлунка дрозда дераби

Місце й дата здобування	Жуки										Перетин- частокрилі		Метелики			<i>Dermaptera</i>	Прямо- крилі		Личинки двокрилих	Личинки комах	Павуки	Стебла рослин
	<i>Melolontha melolontha</i>	інші <i>Scarabaeidae</i>	личинки <i>Scarabaeidae</i>	<i>Carabidae</i>	<i>Elaterridae</i>	личинки <i>Elaterridae</i>	<i>Curculionidae</i>	<i>Chrysomelidae</i>	<i>Cantharididae</i>	личинки жуків	<i>Formicidae</i>	інші	дорослі	гусениці	Клопи		<i>Gryllus</i>	<i>Gryllotalpa</i>				
Богдан, 30/V 1947 р.	1	1	—	—	4	2	—	—	—	—	—	—	3	1	—	—	—	—	—	—	—	+
„ 31/V 1947 р.	—	1	—	1	—	—	—	—	1	1	2	—	—	—	—	—	—	—	—	—	—	—
„ 2/VI 1947 р.	—	1	—	1	1	2	—	—	—	—	21	—	—	—	—	—	—	—	—	—	—	—
Лумшур, 28/IV 1948 р.	1	—	—	—	—	—	—	—	—	2	—	1	—	—	—	—	—	—	—	—	—	—
„ 2/V 1948 р.	—	5	—	1	2	—	—	—	1	6	—	—	—	—	—	—	—	—	—	—	—	—
„	—	—	—	—	—	—	1	—	—	1	—	—	—	7	—	1	—	—	—	1	1	—
В. Уголька, 11/V 1948 р.	—	16	—	—	—	—	—	—	—	—	—	—	—	1	—	—	—	—	—	—	—	—
„ 13/V 1948 р.	—	5	3	2	4	—	—	—	—	—	—	—	2	—	1	—	1	—	—	—	—	—
„	—	2	2	—	3	4	—	2	—	—	4	—	1	2	—	—	—	1	2	—	4	—
Ясиня, 8/V 1948 р.	2	—	—	—	1	2	—	—	—	—	—	—	—	1	—	—	—	—	—	—	—	—
Разом	4	31	5	5	15	10	1	2	7	10	27	1	3	14	2	1	1	1	2	1	5	—

83. Дрізд співочий—*Turdus ericetorum philomelos* Brehm

Співочий дрізд гніздиться в дубових лісах на рівнині (ур. Атак, Рафайлівський ліс, В. Добронь), де цей вид порівнюючи нечислений, і в букових та хвойних лісах Карпат. Місцями, наприклад коло Ясині, співочий дрізд трапляється часто. Коло верхньої межі лісу його зустрічати не доводилося.

Три шлунки співочого дрозда містили переважно жуків: двох турунів, двох хрущів та ще двох пластинчатовусих, двох довгоносиків, одного ковалика, одного листогриза, одного вусача. Крім того, в шлунках була одна бджола, одна гусениця, одна ящірка, одна мокриця та одна багатоніжка.

Цей вид може мати деяке позитивне значення як винищувач шкідливих комах.

84. Дрізд чикотень—*Turdus pilaris* L.

Тільки на схилах хр. Свидовець над с. Кваси, коло верхньої межі лісу (букового), 17/V 1948 р. було помічено кілька екземплярів цього дрозда, які трималися весь час на одній ділянці лісу. Це були, без сумніву, члени однієї гніздової колонії. Отже, цей вид зрідка гніздиться в Карпатах.

85. Дрізд білозобий—*Turdus torquatus alpestris* Brehm

Білозобий дрізд гніздиться тільки в лісах Карпат. Він населює і букові, і хвойні масиви; в нижньому поясі лісів він нечислений, але коло верхньої їх межі трапляється іноді у великій кількості. Часто його можна бачити й високо на полонинах, до висоти 1800—1900 м, куди цей вид вилітає за ягодами брусниць, чорниці та ін.

Звертає на себе увагу активне винищення білозобим дроздом коваликів (*Elateridae*) та їхніх личинок: в їжі цього дрозда вони стоять по чисельності на першому місці. Винищенням цих жуків і деяких інших шкідливих комах (гусениць, довгоносиків, хрущів) цей вид, без сумніву, приносить певну користь лісовому господарству Карпат.

86. Дрізд чорний—*Turdus merula merula* L.

Чорний дрізд гніздиться в дубових лісах рівнинної частини області і долинами заходить у Карпати. В Карпатах він численніший в ділянках букових лісів, які межують з населеними пунктами та полями. В гори високо не піднімається — вище 800 м його спостерігати не довелось.

У двох шлунках чорного дрозда знайдено чотирьох хрущів, 13 гусениць, одного довгоносика, одну мурашку та дві багатоніжки.

За господарським значенням цей вид не відрізняється від інших видів роду.

87. Дрізд кам'яний—*Monticola saxatilis saxatilis* L.

За даними А. Грабаря, цей вид гніздився раніше коло Оноківців і, можливо, коло Темника. В. Жежерін спостерігав у 1946 р. виводок кам'яних дроздів коло Широкого Лугу.

Аналізи шлунків білозобого дрозда

Місце й дата здобування	Жуки								Перетин- частокрилі		Гусениці	Личинки <i>Acridolea</i>	Комахи не визначені	Павуки	<i>Chilopoda</i>	<i>Dipteroda</i>	<i>Oniscidae</i>	<i>Lumbricidae</i>	Ягоди брусниці	Насінини ялини	Шпильки ялини
	<i>Carabidae</i>	<i>Staphylinidae</i>	<i>Elatridae</i>	личинки <i>Elatridae</i>	<i>Scarabaeidae</i>	<i>Curculionidae</i>	<i>Chrysomelidae</i>	не визначені	личинки	<i>Formicidae</i>											
Богдан, 29/V 1947 р.	—	—	—	—	—	—	—	—	—	—	—	—	—	—	—	—	—	1	—	—	+
" 30/V 1947 р.	1	—	3	—	1	—	—	—	—	—	—	—	—	—	—	—	—	1	—	—	+
" 2/VІ 1947 р.	2	—	—	—	—	—	—	—	—	—	—	—	—	—	—	—	—	—	—	—	+
" 3/VІ 1947 р.	—	—	—	—	1	—	—	—	—	—	—	—	—	—	—	—	—	—	1	—	+
" 3/VІ 1947 р.	1	1	—	—	—	—	—	—	—	—	—	—	—	—	—	—	—	—	—	—	+
" 4/VІ 1947 р.	1	—	1	—	—	—	—	—	15	—	—	—	—	—	—	—	—	—	—	—	+
" 3/VІ 1947 р.	—	—	6	5	2	1	1	—	—	—	—	—	2	—	—	—	—	—	—	—	+
" 4/VІ 1947 р.	1	—	3	5	—	2	1	—	—	—	—	—	—	—	—	—	—	3	—	—	+
Лумшур, 29/IV 1948 р.	—	—	—	—	10	1	—	2	2	2	—	—	—	—	2	—	—	—	—	—	+
" 17/V 1948 р.	—	—	—	—	—	—	—	—	—	—	—	—	—	—	—	—	—	—	—	—	+
Кваси, 16/V 1948 р.	1	—	1	—	—	5	—	—	—	—	10	—	—	—	—	—	—	—	—	7	+
" 17/V 1948 р.	1	—	—	15	—	—	3	—	—	—	2	—	—	—	—	—	—	—	—	—	+
" 20/V 1948 р.	—	—	—	10	—	—	4	—	—	—	1	—	—	—	—	—	—	—	—	—	+
" 20/V 1948 р.	1	—	—	3	—	—	3	—	—	—	1	—	—	—	—	—	—	—	—	—	+
" 20/V 1948 р.	—	—	—	—	—	—	—	1	—	—	—	—	—	—	—	—	—	—	—	—	+
" 20/V 1948 р.	—	—	—	—	—	—	—	—	—	—	—	—	—	—	—	—	—	—	—	—	+
р. Кевелів, 23/V 1948 р.	—	—	—	—	1	1	—	—	—	—	3	—	—	—	—	—	—	—	—	45	+
" 23/V 1948 р.	1	—	—	—	—	4	—	3	—	—	—	—	—	—	1	—	—	—	8	—	
" 23/V 1948 р.	—	—	—	—	—	—	—	—	—	1	—	—	—	—	1	—	—	—	10	—	
Разом	10	1	15	39	15	15	12	10	4	22	1	25	2	1	4	2	13	3	12	7	63

88. Кам'янка—*Oenanthe oenanthe oenanthe* L.

Кам'янка — нечисленний гніздовий птах області. Її знайдено в околицях с. Береги, де трималася одна пара, і в двох пунктах Карпат: коло с. Нижні Верецьки і на полонині Руна.

89. Чикалка лучна—*Saxicola rubetra* L.

Чикалка — нечисленний гніздовий птах на луках рівнинної частини області. В Карпатах його знайдено тільки на полянах коло Богдана.

Чотири шлунки лучної чикалки містили таку їжу: 27 жуків (з них — вісім турунів, 13 коваликів, п'ять пластинчатовусих, одну златку), 28 мурашок і інших перетинчастокрилих, шість гусениць, двох клопів та чотирьох павуків.

Чикалка настільки нечисленна, що, хоч вона й живиться виключно комахами, але істотної користі приносити не може.

90. Чикалка чорноголова—*Saxicola torquata rubicola* L.

Гніздові екземпляри чорноголової чикалки знайдені тільки на Тисці, коло с. Тросник: кілька пар цих птахів трималося в кущах на берегах ріки й на навколишніх полях.

91. Горихвістка звичайна—*Phoenicurus phoenicurus phoenicurus* L.

Звичайна горихвістка гніздиться в ур. Атак і, видно, в інших старих дубових лісах рівнинної частини області, а також у нижньому поясі букових лісів Карпат. Цей вид знайдено коло Лумшура, на р. В. Уголька, в околицях Богдана та Ясині. Він був місцями досить численним.

У чотирьох проаналізованих шлунках виявлено таку їжу: дев'ять жуків (з них — три довгоносики, два туруни, один ковалик, один листогриз), 13 мурашок та інших перетинчастокрилих, 12 гусениць, один клоп, одна личинка саранової, численні рештки комарів, коло 36 *Psillidae*, два павуки.

В їжі горихвістки переважають представники шкідливих груп комах, і тому цей птах може мати позитивне значення для лісового господарства.

92. Горихвістка-чорнушка—*Phoenicurus ochruros gibraltariensis* L.

Горихвістка-чорнушка гніздиться в містах і селах області як на рівнині, так і в Карпатах. Крім того, цей вид оселюється в місцях, де є виходи скелястих порід, у зоні лісу і, особливо часто, на полонинах. Тут він піднімається до найвищих точок Карпат.

У шести шлунках чорнушки була така їжа: 16 жуків (з них чотири довгоносики, два туруни, два ковалики, один короїд, один листогриз), 41 мурашка та два інших перетинчастокрилих, 13 гусениць, один клоп, один павук.

Діяльність горихвістки-чорнушки по винищенню шкідливих комах може мати значення для садового господарства області. Чорнушки населених пунктів здобувають їжу, головню, в садах.

93. Соловей західний—*Luscinia megarhynchos megarhynchos* B r e h m

Західного солов'я знайдено тільки в двох пунктах: у Рафайлівському лісі та в лісах по Латориці, коло с. В. Добронь. В обох цих місцях західні солов'ї були нечисленними і оселювалися групами по кілька пар серед численної популяції східних солов'їв. Значної різниці у виборі гніздових стацій між цими двома видами не було. Можна відзначити тільки, що західні солов'ї віддавали перевагу сухішим ділянкам дубового лісу і молодих листяних насаджень.

94. Соловей східний—*Luscinia luscinia* L.

Східний соловей — численний гніздовий птах дубових лісів рівнинної частини області. В Карпатах його знайдено тільки на р. В. Уголька, де одна пара оселилася в лозах біля річки.

Таблиця 20

Аналізи шлунків східного солов'я

Місце й дата здобування	Жуки					Перетинчастокрилі		Гусениці	Павуки	Diplopoda	Oniscidae
	Carabidae	Curculionidae	Chrysomelidae	Elateridae	не визначені	Formicidae	інші				
ур. Атак, 3/V 1947 р.	—	—	—	2	—	1	—	—	—	—	—
„ 5/V 1947 р.	—	—	—	—	—	10	5	1	—	—	—
„ 8/V 1947 р.	1	1	1	1	—	36	1	1	—	—	—
„ 9/V 1947 р.	—	—	—	3	2	1	10	4	—	—	—
В. Добронь, 6/V 1948 р.	—	—	—	—	1	1	—	1	—	—	—
„ 7/V—1948 р.	—	—	—	—	—	—	—	9	—	1	—
„ 7/V—1948 р.	1	2	—	3	—	14	3	2	1	—	1
„ 7/V—1948 р.	—	—	—	—	—	1	—	—	—	—	—
Разом	2	3	1	9	3	64	19	18	1	1	1

Основу живлення солов'я становлять, як видно з таблиці, мурашки. Невелику користь цей вид може приносити в лісовому господарстві знищенням жуків коваликів та гусені метеликів.

95. Синьошийка—*Luscinia svecica* subsp.

А. Грабар тільки раз спостерігав синьошийку на Латориці. Очевидно, цей вид трапляється в межах області під час перельотів.

96. Вільшанка—*Erythacus rubecula rubecula* L.

В рівнинній частині області вільшанка гніздиться в незначній кількості; її знайдено тільки в ур. Атак, причому вона там була досить рідка. В букових і хвойних лісах Карпат, навпаки, вільшанка — один з найчисленніших птахів. Вона заселює тут усі типи лісів і піднімається вгору до полонини.

Шість шлунків вільшанки містили таку їжу: 25 жуків (з них — чотири довгоносики, три ковалики, два туруни, один листогриз), 13 мурашок, одного пильщика, сім гусениць, двокрилих, павуків, сінокосців.

Хоч їжа вільшанок дуже різноманітна і комахи шкідливих груп трапляються в їх шлунках не в масовій кількості, проте у Карпатах цей птах має приносити чималу користь лісам завдяки своїй чисельності.

97. Тинівка альпійська—*Prunella collaris collaris* Scop.

Один екземпляр альпійської тинівки здобуто 5/VI 1947 р. на кам'янистих осипах безіменної вершини коло Говерли, висотою близько 1900 м. Це був, без сумніву, гніздовий птах.

98. Тинівка лісова—*Prunella modularis modularis* L.

Лісова тинівка гніздиться скрізь по лісах Карпат. У букових лісах вона нечисленна, так само як і в нижньому поясі хвойних лісів, крім молодих посадок ялини, які вона заселює досить густо хоч би й невисоко в горах. Найбільш звичайний цей вид коло верхньої межі лісу у кривих низькорослих ялинах, що ростуть по краю полонини, і в заростях гірської сосни в субальпійській зоні. Іноді тинівка гніздиться і в кущах зеленої вільхи. Цей вид знайдено в усіх пунктах Карпат, що їх відвідала експедиція, крім району р. В. Уголька.

У шлунках двох тинівок було шість довгоносиків, три листогризи, два інші жуки, два перетинчастокрилих і одна типула.

Цей вид може приносити деяку користь у посадках ялини. В субальпійській зоні, де він найбільш численний, діяльність його по знищенню комах не дає помітного господарського ефекту.

99. Волове очко—*Troglodytes troglodytes troglodytes* L.

Волове очко гніздиться в дубових лісах рівнинної частини області; в ур. Атак цей вид був нерідкий, знайдений він також у Рафайлівському лісі; в насадженнях по Латориці його знайти не вдалося. Численний цей птах в лісах Карпат, особливо на порубках. Вгору він піднімається до верхньої межі лісу.

Знищенням деяких шкідливих комах волове очко приносить користь лісовому господарству Карпат.

100. Пронурок—*Cinclus cinclus orientalis* Stres.

Пронурок гніздиться по всіх гірських річках Карпат, але завжди в незначній кількості. Високо цей вид не заходить — вище 1000 м його не помічено ні разу.

Місце й дата здобування	Жуки				Перетинчастокрилі		Гусениці	Двокрилі		Cicadodea	Комахи не визначені		Павуки	Сінокощі
	<i>Curculionidae</i>	<i>Chrysomelidae</i>	<i>Elateridae</i>	не визначені	<i>Formicidae</i>	інші		<i>Tipulidae</i>	інші		дорослі	личинки		
Богдан, 31/V 1947 р.	—	—	—	—	—	—	2	—	—	—	—	—	4	—
„ 2/VI 1947 р.	—	—	1	1	1	1	2	—	1	1	—	2	—	2
	5	—	—	2	—	1	—	—	—	2	—	—	1	2
	—	—	—	4	—	—	—	—	—	—	10	—	—	—
Лумшур, 30/IV 1948 р.	—	—	—	—	—	1	—	1	3	—	—	—	—	2
„ 1/V 1948 р.	—	1	—	7	—	—	—	1	—	—	—	—	—	—
	57	—	—	6	—	2	—	—	4	1	—	—	1	—
Разом	62	1	1	20	1	5	4	2	8	4	10	2	6	6

Як видно з табл. 22, мальків форелі та інших риб в їжі про-
нурка немає, хоч в літературі цей вид нерідко розглядається як можли-
вий шкідник рибного господарства.

101. Ластівка сільська—*Hirundo rustica rustica* L.

Сільська ластівка гніздиться в усіх населених пунктах області. Окре-
мі пари оселяються на полонині, в літніх хатах пастухів.

У шлунках трьох сільських ластівок було 34 мурашки, 19 інших
перетинчастокрилих, 11 клопів, сім пластинчатовусих, чотири інші жуки
і одна муха.



Рис. 10. Порубка і старий ялиново-смерековий ліс коло с. Богдан.
Фото І. Сокура.

Судячи з цих (правда, дуже обмежених) матеріалів, корисних комах
в їжі ластівки трапляється більше, ніж шкідливих.

102. Ластівка міська—*Delichon urbica urbica* L.

На рівнині міська ластівка гніздиться в містах і селах, майже ви-
ключно на кам'яних будинках. У Карпатах цей вид заселює всі села
і окремі будинки лісників. На полонині не гніздиться.

У шлунках п'яти міських ластівок було 46 жуків (з них — 10 гнойо-
виків, п'ять довгоносиків, два листогризи, один короїд), 33 перетинчато-
крилих і 32 двокрилих.

В їжі міської ластівки, як і у попереднього виду, часто трапляються
комахи з корисних груп.

103. Ластівка берегова—*Riparia riparia riparia* L.

Цей вид знайдено тільки на Тисі, коло с. Тросник, але він гніздиться,
видно, і на деяких інших річках рівнинної частини області.

104. Стриж—*Apus apus apus* L.

Стрижів знайдено тільки в двох пунктах: в с. В. Бичків, Рахівської округи, де вони гніздилися на церкві, та в ур. Атак — невеличка колонія в лісі. В містах області стрижа немає.

105. Дрімлюга—*Caprimulgus europaeus europaeus* L.

Гніздові птахи цього виду помічені в ур. Атак, в Рафайлівському лісі, в с. Тросник і в Карпатах коло Ясині.

Таблиця 22

Аналізи шлунків пронурка

Місце й дата здобування	Жуки				Личинки ружайників	Личинки веснянок	<i>Coryxidae</i>	Комахи не визначені	
	Личинки <i>Elateridae</i>	<i>Dytiscidae</i>	не визначені	<i>Formicidae</i>				дорослі	личинки
Богдан, 31/V 1947 р. . .	—	—	—	—	6	100	—	—	—
" 2/VI 1947 р. . .	—	—	—	—	25	—	—	—	—
	—	—	1	1	5	100	—	—	—
Лумшур, 28/IV 1948 р. .	—	—	—	—	130	1	—	—	—
" 1/V 1948 р. . .	—	—	—	—	81	3	—	1	—
	—	—	—	—	54	1	—	1	—
р. В. Угрюлька, 12/V 1948 р.	—	—	—	—	10	—	—	—	—
" 13/V 1948 р.	1	2	—	—	7	—	—	—	13
	—	—	—	—	1	—	1	—	4
" 14/V 1948 р.	—	—	—	—	7	—	—	—	5
Разом	1	2	1	1	326	205	1	2	22

106. Ракша—*Coracias garrulus garrulus* L.

Ракші гніздяться у чималій кількості в ур. Атак; менше їх в лісах по Латориці і в Рафайлівському лісі. В Карпати цей вид не заходить.

Шлунки трьох ракш містили тільки комах, а саме сім жуків (з них—чотири хрущі), 14 гусениць, одного цвіркуна.

Винищуючи хрущів і деяких інших шкідливих комах, цей вид може приносити помітну користь.

107. Бджолоїдка—*Merops apiaster* L.

Бджолоїдка спостерігалась двічі: зграйка близько 10 екземплярів 3/VI 1947 р. в горах коло с. Богдан і поодинокий екземпляр на р. Кевелів — 25/V 1948 р.

А. Грабар вказує кілька пунктів, де цей вид гніздився, зокрема околиці м. Густе.

108. Рибалочка—*Alcedo atthis ispida* L.

Поодинокі екземпляри цього виду помічено в травні 1948 р. коло с. В. Добронь і на р. В. Уголька. Видно, в невеликій кількості рибалочка гніздиться в межах області.

109. Одуд—*Urupa erops erops* L.

Одуд — звичайний гніздовий птах області. Його знайдено не тільки на рівнині, де він гніздиться, головне, в дубових лісах, але й по долинах Карпат — в Лумшурі, на р. В. Уголька, коло Ясині.

У шлунках двох одудів було: 74 гусениці, переважно дубової листовійки, дев'ять жуків та їхніх личинок, один павук.

110. Дятел зелений—*Picus viridis virescens* Brehm

Зелений дятел — рідкий гніздовий птах області. 13/V 1948 р. на р. В. Уголька здобуто самицю з насидною плямою.

111. Дятел сивий—*Picus canus canus* Gm.

Сивий дятел — звичайний гніздовий птах дубових лісів рівнинної частини області і букових лісів Карпат. Одна пара гніздилась у вільховому гаю коло с. Тросник. В ур. Атак, коло с. Лумшур та на В. Угольці ці дятли траплялися у чималій кількості. Нестарих дубових лісів, як от Рафайлівського, цей вид, очевидно, уникає.

Шлунки трьох сивих дятлів містили таку їжу: коло 1700 мурашок, їхніх личинок та ляльок, сім личинок жуків, п'ять гусениць, чотири ляльки дубової листовійки, одного павука.

Хоч цей дятел живиться переважно мурашками, але він може приносити помітну користь винищенням шкідників деревини та деяких шкідливих гусениць.

112. Дятел строкатий великий—*Dryobates major candidus* Stres.

Великий строкатий дятел—найбільш поширений і численний із дятлів. На рівнині він гніздиться скрізь по лісах і навіть у міських садках. В Карпатах цей птах заселює хвойні і мішані ліси, але чомусь уникає букових; ні в Лумшурі, ні на р. В. Уголька його виявити не вдалося. Вертикальне поширення цього виду значне; він доходить до верхньої межі лісу.

Як видно з табл. 23, великі строкаті дятли у значній кількості винищували дубову листовійку. Цим вони приносили чималу користь лісовому господарству області.

113. Дятел білоспинний—*Dryobates leucotos carpathicus* But.

Білоспинний дятел гніздиться в букових і хвойних лісах Карпат. На рівнині цього дятла знайдено тільки в ур. Атак. Скрізь він був нечисленний.

Аналізи шлуноків великого строкатого дятла

Місце й дата здобування	Ж у к и										Метелики			Кокони комар	Насіння ялини
	<i>Carabidae</i>	<i>Curculionidae</i>	<i>Chrysomelidae</i>	<i>Elateridae</i>	<i>Melolontha melolontha</i>	<i>Cetonia</i> sp.	інші <i>Scarabaeidae</i>	<i>Cerambycidae</i>	не визначені	личинки	<i>Formicidae</i>	гусениці			
												ляльки дубової листовійки	Кокони комар		
ур. Атак, 4/V 1947 р.	—	—	—	1	2	—	—	—	—	—	—	20	8	—	—
" 5/V 1947 р.	—	—	—	—	—	—	—	—	—	—	—	40	8	—	—
" 10/V 1947 р.	—	—	—	—	—	—	—	—	—	—	—	5	62	—	—
" 13/V 1947 р.	3	—	—	—	—	—	1	—	—	—	500	1	1	—	—
" 13/V 1947 р.	1	1	—	—	—	1	—	1	—	—	8	2	9	—	—
Богдан, 3/VI 1947 р.	2	2	—	—	—	—	—	—	—	—	38	—	—	—	—
" 3/VI 1947 р.	2	—	—	—	—	—	—	—	—	1	6	—	—	—	—
В. Добронь, 5/V 1948 р.	2	—	—	2	2	1	—	—	—	—	—	—	—	—	—
" 5/V 1948 р.	1	—	—	—	1	—	—	—	—	—	6	1	6	—	—
Ясиня, 18/V 1948 р.	—	—	—	—	—	—	—	—	1	—	—	1	—	—	15
" 21/V 1948 р.	—	—	—	—	—	—	—	—	—	—	—	—	—	—	50
" 21/V 1948 р.	1	3	1	—	—	—	—	—	—	—	170	—	—	2	—
Разом	12	6	1	3	5	2	1	1	1	1	728	70	94	2	65

Шлунки п'яти білоспинних дятлів містили 41 жука — личинок та дорослих (у тому числі 32 вусачів), 28 гусениць, 18 ляльок дубової листовійки, дев'ять мурашок, дві типули та двох павуків.

Господарське значення білоспинного дятла таке, як і попереднього виду.

114. Дятел строкатий малий—*Dryobates minor (hortorum Brehm)*

Малого строкатого дятла знайдено тільки в ур. Атак. Траплявся він рідко, але, без сумніву, одна-дві пари гніздилися в цьому урочищі.

115. Дятел строкатий середній—*Dryobates medius medius L.*

Строкатий дятел — звичайний гніздовий птах в ур. Атак. По інших пунктах, що їх відвідала експедиція, цей дятел не виявлений, але він гніздиться, очевидно, і в деяких інших масивах дубових лісів.

У шлунках п'яти середніх строкатих дятлів була така їжа: 14 жуків (з них — два вусачі та два ковалики), 87 мурашок, 29 гусениць, вісім ляльок дубової листовійки, одна типула, три павуки.

Винищенням гусениць шкідливих видів цей дятел приносить користь лісовому господарству.

116. Дятел чорний—*Dryocopus martius pinetorum Brehm*

Чорний дятел — нечисленний гніздовий птах хвойних та мішаних лісів Карпат. Крім різних пунктів Рахівської округи, де є значні площі хвойних лісів, цей вид знайдено також коло Лумшура в ділянці мішаного смереково-букового лісу.

У двох шлунках чорного дятла було 30 личинок жуків (з них — 23 вусачів) і 132 мурашки та їхні ляльки.

Винищенням шкідників деревини чорний дятел приносить користь лісовому господарству.

117. Дятел трипалій—*Picoides tridactylus alpinus Brehm*

Єдиний екземпляр трипалого дятла здобуто 23/V 1947 р. в старому ялиново-смерековому лісі на р. Кевелів. Очевидно, цей вид у невеликій кількості гніздиться в хвойних лісах Рахівської округи.

118. Крутиголовка—*Jynx torquilla torquilla L.*

Крутиголовка — звичайний гніздовий птах в лісах і садках рівнинної частини області. По долинах річок вона проникає в Карпати; зокрема, поодинокі пари гніздилися коло Лумшура і на р. В. Уголька.

В їжі трьох крутиголовок було коло 400 мурашок (та їхніх ляльок), коло 100 дрібних комах (попелиць?), дві гусениці і один молюск.

Крутиголовка, живлячись переважно мурашками, помітного господарського значення не має.

119. Зозуля—*Cuculus canorus canorus L.*

Зозулі поширені по всій області. Вони численні в дубових лісах на рівнині; менше їх живе в Карпатах, де вони місцями піднімаються до верхньої межі лісу.

Зозулі, за даними аналізів чотирьох шлунків, живляться переважно гусеницями. Крім 277 різних гусениць, ці шлунки містили 26 цвіркунів, п'ять метеликів, одного хруща та двох інших пластинчатовусих жуків. Зозуля винищує значну кількість шкідливих комах, і значення її для лісового господарства безумовно позитивне.

120. Сова біла—*Nyctea scandiaca* L.

За даними А. Грабаря, це — залітний птах області. Здобуто його два екземпляри — 27/III 1860 р. в околицях Винни та 24/I 1920 р. коло Латориці.

121. Пугач—*Bubo bubo bubo* L.

За даними А. Грабаря — рідкий гніздовий птах Карпат. Одна пара пугачів гніздилася в 1927 р. коло замка Невіцького (недалеко від Ужгорода).

122. Совка—*Otus scops scops* L.

Характерний крик цього виду я чув вечорами 11—13/V 1948 р. в буковому лісі на краю долини р. В. Уголька. Грабар здобув совку коло Берегового. Очевидно, цей птах, в обмеженій кількості, гніздиться в області.

123. Сова вухата—*Asio otus otus* L.

Вухату сову здобуто 24/V 1947 р. в Рафайлівському лісі; пара цих птахів спостерігалася кілька разів 7—9/V 1948 р. в с. Тросник. Молоду, ще нельотну сову цього виду здобуто коло с. Іршави в перших числах червня 1948 р. Вухата сова, очевидно, є досить звичайним видом.

124. Сич волохатий—*Aegolius funereus funereus* L.

За даними А. Грабаря — рідкий гніздовий птах Карпат

125. Сич хатній—*Athene noctua noctua* Scop.

Хатнього сича знайдено в Береговому і в сс. Лумшур та Тросник. Двох пухових пташенят здобуто в Тячеві — 9/VI 1948 р. Очевидно, цей вид гніздиться в населених пунктах — як на рівнині, так і в Карпатах.

126. Сич горобиний—*Glaucidium passerinum passerinum* L.

А. Грабар спостерігав горобиноного сича «над Збоєм під Рябою скалою» і має екземпляр з околиць Лютої. У 1941 р. я здобув горобиноного сича коло Осмолоди, Станіславської області, всього в 15 кілометрах від кордону Закарпатської області. Очевидно, цей вид гніздиться в хвойних лісах Карпат.

127. Сова сіра—*Strix aluco aluco* L.

Сіра сова гніздилася в ур. Атак і була там досить звичайною. Виводок молодих птахів цього виду, що залишили гніздо, але ще майже

зовсім не літали, здобуто 13/V 1948 р. на р. М. Уголька в буковому лісі. Отже, ця сова гніздиться не тільки на рівнині, але і в букових лісах Карпат.

128. Сова довгохвоста—*Strix uralensis carpathica* D u n.

Довгохвосту сову знайдено в трьох пунктах Карпат: коло Лумшура, на р. В. Уголька та коло Ясині. Цей вид, очевидно, населяє і букові, і хвойні ліси Карпат.

129. Сипуха—*Tyto alba guttata* B r e h m

Сипуха гніздиться на дзвіницях багатьох міст і сіл рівнинної частини області. В с. Тур'я Ремета 2/V 1948 р. знайдено торішній поклад з п'яти частково розбитих яєць. Пара сипух гніздилась на дзвіниці с. Тросник. Погадки цього виду знайдено в багатьох пунктах.

Два шлунки сипухи містили шість ссавців (з них — трьох хатніх мишей та двох лісових), двох хрущів, одного геотрупа, одного метелика, 19 двокрилих та одного павука.

130. Сапсан—*Falco peregrinus* subsp.

За даними А. Грабаря, сапсан гніздиться в Карпатах на скелях, — коло Перечина, на Темнику та ін.

131. Балабан—*Falco cherrug cherrug* G r a u.

А. Грабар спостерігав балабана коло Ужгорода.

132. Чеглик—*Falco subbuteo subbuteo* L.

Чеглик — нечисленний гніздовий птах дубових лісів рівнинної частини області. В ур. Атак чеглика здобуто на Латориці, спостерігали його коло с. В. Добронь. У Карпатах цей вид не виявлений.

133. Дербник—*Falco columbarius aesalon* T u n s t.

За даними А. Грабаря — звичайний зимуючий птах області.

134. Боривітер звичайний—*Falco tinnunculus tinnunculus* L.

Боривітер — звичайний гніздовий птах області. На рівнині гніздуючі пари знайдено в дубових лісах в ур. Атак і на Латориці, в парках сс. Тросник та Бахти, на Ужгородському замку. В Карпатах цей вид часто траплявся на полонинах Руна, Урду-Флавантуч, Свидовець. На скелях коло Петросу, на висоті понад 1500 м, гніздилося не менше трьох пар боривітрів.

У шлунках чотирьох боривітрів були: один дрібний ссавець, один дрібний зерноїдний птах, чотири прудких ящірки, чотири капустянки, один довгоносик, чотири пластинчатовусі жуки, одна мурашка.

Цей вид може приносити користь сільському господарству винищенням дрібних гризунів та шкідливих комах.

135. Боривітер степовий—*Falco naumanni* Fleisch.

Чимала гніздова колонія степових боривітрів оселилася на ділянці старого дубового лісу паркового характеру коло ур. Атак. За даними А. Грабаря, гніздова колонія цих боривітрів була на Латориці до 1928 р., поки не були зрубані старі дуби, в дуплах яких вони гніздилися.

Таблиця 26

Аналізи шлунків степового боривітра

Місце й дата здобування	Прудка ящірка	Жуки				Перетинчастокрилі	Метелики	<i>Gryllotalpa</i>	Клопи	Личинки <i>Cicadodea</i>
		<i>Carabidae</i>	<i>Elateridae</i>	<i>Onthophagus</i> sp. не визначені						
ур. Атак, 8/V 1947 р.	—	—	—	—	—	—	3	—	—	
„ 9/V 1947 р.	—	1	—	—	—	—	4	—	—	
„ 10/V 1947 р.	—	1	1	—	—	—	4	1	—	
„ 10/V 1947 р.	—	—	—	—	—	—	7	—	—	
„ 10/V 1947 р.	—	—	—	—	—	—	2	—	—	
„ 13/V 1947 р.	1	2	—	1	1	—	9	—	1	
„ 18/V 1947 р.	—	1	—	—	—	2	2	—	—	
„ 19/V 1947 р.	—	—	—	—	—	—	1	—	—	
Разом	1	5	1	1	1	2	31	1	1	

Капустянки (*Gryllotalpa*), як видно з цих даних, становили в травні основну їжу степових боривітрів. Їх винищенням боривітри приносили значну користь.

136. Кібець—*Falco vespertinus vespertinus* L.

За даними А. Грабаря, кібець гніздиться в долинах Тісси і Латориці.

137. Яструб великий—*Accipiter gentilis* subsp.

За даними А. Грабаря — гніздиться на рівнині і в Карпатах. Очевидно, внаслідок інтенсивного винищення його він став дуже рідким, бо ні разу не траплявся експедиції.

138. Яструб малий—*Accipiter nisus nisus* L.

Малий яструб спостерігався коло Богдана й Ясині та на полонині Петросу. Гніздиться, очевидно, і на рівнині, але скрізь він рідкий.

139. Лунь лучний—*Circus pygargus* L.

За даними А. Грабаря — гніздиться в долинах річок, наприклад коло Комарівців (на Латориці).

140. Лунь степовий—*Circus macrourus* Gm.

Гніздова пара степових лунів оселилася в 1947 р. на порубках ур. Атак.

141. Лунь польовий—*Circus cyaneus cyaneus* L.

За даними А. Грабаря — перелітний, а іноді й зимуючий птах області.

142. Лунь болотяний—*Circus aeruginosus aeruginosus* L.

За даними А. Грабаря — гніздиться на болотах рівнинної частини області.

143. Шуліка червоний—*Milvus milvus milvus* L.

За даними А. Грабаря — гніздиться у передгір'ях Карпат.

144. Шуліка чорний—*Milvus korschun korschun* Gm.

Чорний шуліка гніздиться в лісах рівнинної частини області. Кілька пар оселилося 1947 р. в ур. Атак, зокрема, дві пари жили в колонії чепель. Гніздився шуліка і в лісах по Латориці, коло с. В. Добронь.

145. Орлан білохвіст—*Haliaeetus albicilla albicilla* L.

За даними А. Грабаря — гніздиться коло Вигорлату (Перечинська округа); давніше гніздився також в лісах по Латориці.

146. Гриф білоголовий—*Gyps fulvus fulvus* H a b l.

За даними А. Грабаря — залітні екземпляри здобуті коло Ужгорода в 1925 і 1927 рр.; спостерігалися не раз і в інших місцях області.

Ягнятник—*Gypsaetus barbatus barbatus* L.

За А. Грабарем, у 1904 р. на скелях Петрошулу (Румунія, в 20—30 км від кордону Рахівської округи) було одне гніздо ягнятника, а птахи залітали звідтіль і в межі області, на рахівські полонини.

147. Беркут—*Aquila chrysaetus (fulva)* L.

Пару беркутів помічено коло с. В. Бичків 27/V 1947 р. та поодинокого — на другий день — у Богдані. Пара цих птахів трималася в лісі коло ур. Атак; очевидно, вони мали там гніздо. Отже, на території області ще гніздиться кілька пар беркутів.

Орел-могильник—*Aquila heliaca heliaca* Sav.

Екземпляр цього виду здобуто коло Чопа, але за кордоном СРСР (А. Грабар).

Орел степовий—*Aquila rapax orientalis* Cab.

Степового орла здобуто коло Яремчі, Станіславської області, недалеко від кордону Закарпатської області.

148. Підорлик великий—*Aquila clanga* Pall.

Один екземпляр цього виду здобуто в Закарпатській області — 32/X 1931 р. (А. Грабар).

149. Підорлик малий—*Aquila pomarina pomarina* Brehm

Підорликів помічено в травні 1947 р. в різних пунктах області: коло ур. Атак, в околицях Богдана, Ясині, на р. Кевелів та на Петросі. Не дуже рідкий гніздовий птах Карпат.

150. Орел-карлик—*Aquila pennata pennata* Gm.

Гніздиться коло Ужгорода і, місцями, в Карпатах (А. Грабар).

151. Каня велика—*Buteo buteo buteo* L.

Звичайний гніздовий птах букових і хвойних лісів Карпат. Очевидно, в невеликій кількості гніздиться і в дубових лісах рівнинної частини області, бо кілька разів його помічено в ур. Атак — у травні — і над Ужгородом — наприкінці квітня.

152. Каня мала—*Buteo buteo vulpinus* Glog.

За А. Грабарем — трапляється в межах області під час перельотів.

Каня степова—*Buteo rufinus* Cretz.

А. Грабар спостерігав, але не здобув екземпляр цього виду коло Холмця весною 1947 р.

153. Мишоїд—*Buteo lagopus lagopus* Pont.

За А. Грабарем — звичайний зимуючий птах області.

154. Змієїд—*Circaetus ferox ferox* Gm.

Рідкий гніздовий птах області. Коло Ужгорода гніздилася пара до 1928 р., потім знищена (А. Грабар).

155. Осоїд—*Pernis apivorus apivorus* L.

А. Грабар включає цей вид до орнітофауни області, але не вказує, чи він гніздиться там.

156. Скопа—*Pandion haliaëtus haliaëtus* L.

Перелітний птах області. Раніше гніздився коло Ужгорода і В. Березного (А. Грабар).

157. Косар—*Platalea leucorodia* L.

Залітний птах області. Раніше гніздився на болотах, коло Берегового, тепер осушених (А. Грабар).

158. Коровайка—*Plegadis falcinellus* L.

За А. Грабарем — трапляється у Закарпатті під час перельотів.

159. Лелека чорний—*Ciconia nigra* L.

За словами лісників, гніздо чорного лелеки було в 1948 р. на р. В. Уголька. Екземпляр цього виду здобуто в ур. Атак у вересні 1946 р. Отже, цей вид зрідка гніздиться в Карпатах.

160. Лелека білий—*Ciconia ciconia ciconia* L.

Звичайний гніздовий птах рівнинної частини області. Майже в кожному селі є одно, а то й два-три гнізда лелеки.

161. Чапля сіра—*Ardea cinerea cinerea* L.

Гніздова колонія з кількох десятків гнізд міститься в ур. Атак. На Латориці, коло с. М. Добронь у старому дубовому лісі, є інша невелика колонія сірих чапель. Мандрівні екземпляри часто трапляються на Тіссі коло Тросника і в інших місцях.

162. Чапля руда—*Ardea purpurea purpurea* L.

За даними А. Грабаря — гніздиться в болотах на Тіссі.

163. Чапля біла велика—*Egretta alba alba* L.

Залітний птах. Раніше ця чапля гніздилася на болоті Серне коло Берегового, нині осушеному (А. Грабар).

164. Чапля біла мала—*Egretta garzetta garzetta* L.

Залітний птах, раніше гніздився (А. Грабар).

165. Чапля жовта—*Ardeola ralloides* Scop.

Залітні екземпляри жовтої чаплі здобуті кілька раз у межах області (А. Грабар).

166. Квак—*Nycticorax nycticorax* L.

За даними А. Грабаря — гніздиться в рівнинній частині області по берегах рік.

167. Бугайчик—*Ixobrychus minutus* L.

Бугайчика помічено в кінці травня 1947 р. на р. М. Баржава коло Рафайлова; 9—10/V 1948 р. на лівому березі Тісси, проти с. Тросник, трималася пара цих птахів, які, очевидно, там гніздилися. Мабуть гніздяться і в інших пунктах рівнинної частини області.

168. Бугай водяний—*Botaurus stellaris stellaris* L.

За даними А. Грабаря — гніздиться в межах області.

169. Лебідь скрипун—*Cygnus cygnus* L.

За даними А. Грабаря — залітний птах.

170. Гуска сіра—*Anser anser* L.

Сіра гуска, за Грабарем, гніздилась на болоті Серне до його осушення. Тепер відвідує область тільки під час перельотів.

171. Гуска білолоба—*Anser albifrons albifrons* Scop.

172. Гуска білолоба мала—*Anser erythropus* L.

173. Гуска польова—*Anser fabalis fabalis* L.

Ці три види диких гусей — перелітні птахи області (А. Грабар).

174. Огар—*Tadorna ferruginea* Pall.

Залітний птах (А. Грабар).

175. Крижень—*Anas platyrhynchos platyrhynchos* L.

Крижні гніздяться в невеликій кількості на болотах рівнинної частини області. Гніздуючі птахи знайдені в ур. Атак, у Рафайлівському лісі, на Латориці коло с. В. Добронь та на Тіссі коло с. Тросник. У Карпатах — на гірських річках і «клязурах» (ставках) — іноді трапляються літом поодинокі екземпляри крижнів; деякі з них, можливо, тут і гніздяться.

У шлунках двох крижнів була така їжа: один хрущ, один листогриз, одна п'явка, плоди рдеста, насіння та зелені частини рослин.

176. Чирок-свистунок—*Anas crecca crecca* L.

Перелітний птах області (А. Грабар).

177. Чирок-тріскунок—*Anas querquedula querquedula* L.

Гніздиться в меншій кількості, ніж крижень. Його знайдено тільки на Латориці коло с. В. Добронь.

178. Нерезень—*Anas strepera* L.

А. Грабар наводить що качку в своєму списку, але не вказує, чи гніздиться вона в межах області.

179. Свищ—*Anas penelope* L.

Бував в межах області під час сезонних міграцій (А. Грабар).

180. Шилохвіст—*Anas acuta acuta* L.

За даними А. Грабаря — перелітний птах області.

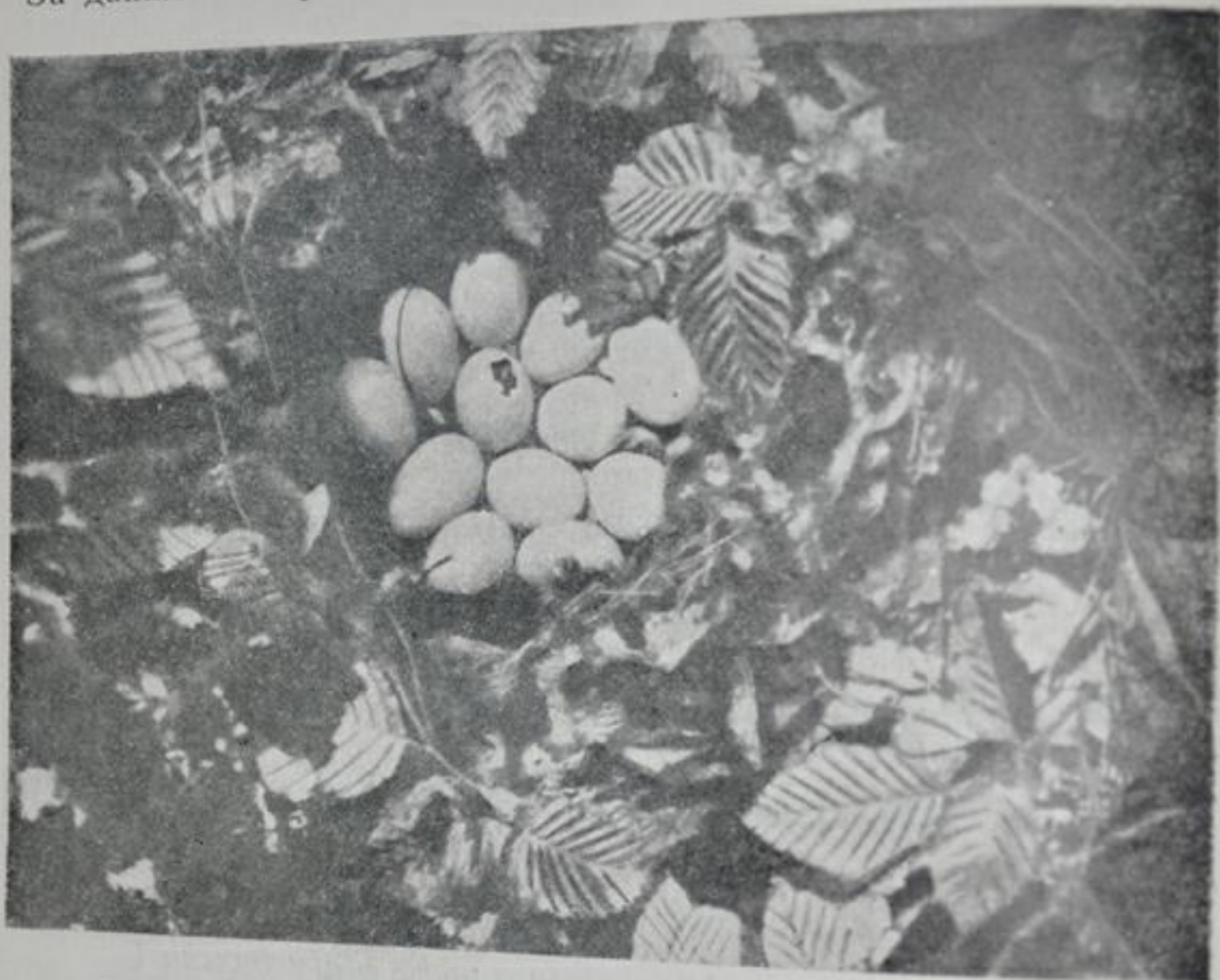


Рис. 11. Гніздо крижня в Рафайлівському лісі. Фото І. Сокура.

181. Широконоска—*Anas clypeata* L.

Гніздовий птах долини Тісси та деяких інших річок (А. Грабар).

182. Чернь червоноголова—*Nyroca ferina ferina* L.

Гніздиться в долині Тісси (А. Грабар).

183. Чернь білоока—*Nyroca nyroca nyroca* Guld.

Гніздиться в долинах деяких річок рівнинної частини області (А. Грабар).

184. Чернь чубата—*Nyroca fuligula* L.

185. Чернь морська—*Nyroca marila marila* L.

186. Гоголь—*Vicerephala clangula clangula* L.

Ці три види качок зустрічаються в межах області під час сезонних міграцій (А. Грабар).

187. Турпан—*Oidemia fusca fusca* L.

За даними А. Грабаря, буває зрідка взимку і навесні.

188. Савка—*Oxyura leucocephala* Scop.

Залітні екземпляри савки А. Грабар спостерігав весною 1924 та 1925 рр.

189. Крех великий—*Mergus merganser merganser* L.

За даними А. Грабаря, одна пара крехів гніздилася над Ужем коло Ужгорода в 1926 р. Крім того, цей вид зимує в межах області.

190. Крех середній—*Mergus serrator* L.

Рідкий перелітний птах (А. Грабар).

191. Крех малий—*Mergus albellus* L.

В межах області буває з жовтня до кінця квітня, тобто під час міграцій та зимівлі (А. Грабар).

192. Баклан великий—*Phalacrocorax carbo carbo* L.

Три екземпляри бакланів спостерігалися 9/V 1948 р. на р. Тисці коло с. Тросник. Очевидно, це були залітні птахи.

193. Баклан малий—*Phalacrocorax pygmaeus* Pall.

Один екземпляр здобуто в квітні 1926 р. коло Сенни (А. Грабар).

194. Пелікан—*Pelecanus onocrotalus* L.

Один пелікан, за даними А. Грабаря, здобутий весною 1903 р. коло Сенни.

195. Норець великий—*Podiceps cristatus* L.

За даними А. Грабаря — гніздиться в межах області.

196. Норець сірощокий—*Podiceps griseigena griseigena* Bodd.

За даними А. Грабаря — гніздиться рідше від попереднього в долині Тисси.

197. Норець ушастий—*Podiceps auritus* L.

Залітний птах. Один екземпляр здобуто коло Ясині (А. Грабар).

198. Норець черноший—*Podiceps nigricollis* Brehm

Гніздиться в межах області (А. Грабар).

199. Норець малий—*Podiceps ruficollis ruficollis* Pall.
А. Грабар наводить цей вид для орнітофауни області, не вказуючи характеру його перебування тут.

200. Гагара чорнозоба—*Colymbus arcticus arcticus* L.

За А. Грабарем — зимуючий птах області.

201. Гагара червонозоба—*Colymbus stellatus* Pont.

Зимує в межах області, але рідше від попереднього виду (А. Грабар).

202. Голуб-синяк—*Columba oenas oenas* L.

Синяк гніздиться в старих дубових лісах рівнинної частини області (в ур. Атак він був численний) і місцями в нижньому поясі лісової зони Карпат. Так, цей вид був нерідким у старому буковому лісі на р. В. Уголька і гніздився коло Ясині у хвойному лісі.

Шлунок синяка містив зерна кукурудзи та пшениці.

203. Припутень—*Columba palumbus palumbus* L.

Припутень поширений по всій області, але гніздиться скрізь у незначній кількості. Його знайдено в ур. Атак, у Рафайлівському лісі, коло с. В. Добронь, в с. Тросник (де пара цих голубів гніздилася в парку) і в ряді пунктів Карпат (Лумшур, В. Уголька, підніжжя Говерли).

204. Горлиця—*Streptopelia turtur turtur* L.

Горлиця гніздиться тільки в лісах рівнинної частини області. В дубових лісах ур. Атак, у Рафайлівському лісі та коло с. В. Добронь цей вид жив у значній кількості.

У шлунках двох горлиць були молюски, кукурудза й насіння диких рослин.

Всі три види голубів можуть під час посіву приносити деяку шкоду сільському господарству, збираючи недостатньо загорнене насіння сільськогосподарських культур. В інші періоди року ніякої шкоди від них немає.

205. Горлиця кільчаста—*Streptopelia decaocto decaocto* Friv.

Кільчаста горлиця, яка до 1932 р. не виходила з Балкан далі Белграда, в 30—40-х роках почала швидко просуватися на північ і за 10 років заселила всю Угорщину. В 1943 р. вона з'явилася у Відні, в 1944 р. — в Ужгороді (повідомлення А. Грабаря). В 1947 р. пара або дві цих горлиць гніздилися у дворі мукачівського лісгоспу, але, на жаль, були вбиті мисливцем-браконьером, і в 1948 р. в Мукачеві цей вид уже не знайдено. В Ужгороді кільчасті горлиці закріпилися; в 1948 р. на Кремлівській вулиці гніздилося не менше двох пар цих птахів. За повідомленням А. Грабаря, ці горлиці траплялися і взимку; отже, вони стали осілими птахами області.

206. Саджа—*Syrhaptes paradoxus* Pall.

За даними А. Грабаря, під час нальоту садж у 1888 р. вони траплялися в межах області.

207. Лежень (авдотка)—*Burhinus oedicnemus oedicnemus* L.

Залітний птах. Екземпляр здобутий весною 1926 р. в околицях Середнього.

208. Зуйок галстушник—*Charadrius hiaticula hiaticula* L.

Поодинокий екземпляр цього виду помічено на Тіссі 9/V 1948 р. Перелітний птах області.

209. Зуйок малий—*Charadrius dubius curonicus* Gm.

Звичайний гніздовий птах піщаних і галькових кос Тісси. Чимало їх помічено 8—9/V 1948 р. на Тіссі коло с. Тросник.

210. Хрустан—*Charadrius morinellus* L.

211. Сивка золотиста—*Charadrius apricarius* L.

За А. Грабарем — рідкі перелітні птахи області.

212. Чібіс (чайка)—*Vanellus vanellus* L.

Чібіс — нечисленний гніздовий птах мокрих лук рівнинної частини області. Його знайдено коло ур. Атак, в околицях Бахти і на Тіссі коло с. Тросник.

213. Червонозобик—*Calidris testacea* Pall.

214. Чорнозобик—*Calidris alpina* subsp.

215. Пісочник малий—*Calidris ruficollis minutus* Leisl.

216. Пісочник білохвостий—*Calidris temminckii* Leisl.

Бувають, за А. Грабарем, у межах області під час сезонних міграцій, головню восени.

217. Турухтан—*Philomachus pugnax* L.

Перелітний птах області (А. Грабар).

218. Піщанка—*Crocethia alba* Pall.

Рідкий перелітний птах (А. Грабар).

219. Щоголь—*Tringa erythropus* Pall.

Перелітний птах області (А. Грабар).

220. Травник—*Tringa totanus totanus* L.

За А. Грабарем — гніздовий птах рівнинної частини області.

221. Поручайник—*Tringa stagnatilis* Bechst.

Рідкий (залітний) птах; в минулому гніздився (А. Грабар).

222. Уліт великий—*Tringa nebularia* G ü n n.

Один екземпляр великого уліта помічено на Латориці, коло с. В. Добронь 7/V 1948 р. Перелітний птах області.

223. Чорниш—*Tringa ochropus* L.

А. Грабар наводить цей вид у своєму списку, не вказуючи характер перебування його в області. Очевидно, це перелітний птах.

224. Фіфі—*Tringa glareola* L.

Кілька екземплярів цих куликів помічено 9/V 1948 р. на Тіссі, коло с. Тросник; два самці їх здобуті. Перелітний птах області.

225. Перевізник—*Tringa hypoleucos* L.

Перевізник гніздиться і на рівнині, де він найбільш звичайний по берегах Тісси, і в Карпатах. Гніздуючі пари було знайдено на р. В. Уголька та на «клязурі» (ставку) коло підніжжя Говерли.

226. Плавунець—*Phalaropus lobatus* L.

А. Грабар один раз спостерігав плавунців у вересні 1920 р. коло Гельмівців.

Ходулочник—*Himantopus himantopus* L.

Чоботар—*Recurvirostra avocetta* L.

За А. Грабарем, на території області ці птахи зникли, але раніше, до осушення боліт, вони зустрічалися.

227. Веретенник—*Limosa limosa limosa* L.

Залітний птах області (А. Грабар).

228. Кроншнеп великий—*Numenius arquata arquata* L.

229. Кроншнеп середній—*Numenius phaeopus phaeopus* L.

Перелітні птахи області (А. Грабар).

230. Вальдшнеп—*Scolopax rusticola rusticola* L.

Гніздиться як на рівнині, так і в Карпатах. Його знайдено в травні 1947 р. в Рафайлівському лісі, у буковому лісі коло Лумшура. В око-

лцях Ясині та на р. Кевелів вальдшнеп був досить численним.
23/V 1948 р. на р. Кевелів здобуто двоє пуховиків одно-дводенного віку.

231. Бекас—*Capella gallinago gallinago* L.

Гніздові екземпляри бекасів знайдено тільки коло ур. Атак та коло с. Заставне. Очевидно, бекас — нечисленний гніздовий птах області.

232. Дупель—*Capella media* Lath.

233. Гаршнеп—*Lymnocryptes minima* Brünn.

За А. Грабарем — перелітні птахи Закарпатської області.

234. Крячок чорний—*Hydrochelidon nigra nigra* L.

Інтенсивний переліт чорних крячків уверх по Тіссі спостерігався 8/V 1948 р. коло с. Тросник. За А. Грабарем, це гніздовий птах області.

235. Крячок білокрилий—*Hydrochelidon leucoptera* Temm.

236. Крячок білощокий—*Hydrochelidon hybrida* Pall.

Перелітні птахи області (А. Грабар).

237. Крячок річковий—*Sterna hirundo hirundo* L.

Звичайний гніздовий птах коло с. Тросник, а мабуть і в інших місцях по р. Тіссі.

238. Крячок малий—*Sterna albifrons albifrons* Pall.

Цей крячок гніздився на Тіссі в меншій кількості, ніж попередній, але був також нерідким коло с. Тросник.

Мартин сріблястий—*Larus argentatus cachinnans* Pall.

А. Грабар спостерігав, але не здобув цього мартина.

239. Мартин чорнокрилий—*Larus fuscus fuscus* L.

240. Мартин сивий—*Larus canus canus* L.

Перелітні птахи області (А. Грабар).

241. Мартин малий—*Larus minutus* Pall.

Перелітний екземпляр цього виду, що летів з чорними крячками, помічено 8/V 1948 р. на Тіссі коло с. Тросник.

242. Мартин звичайний—*Larus ridibundus ridibundus* L.

За А. Грабарем — перелітний птах області.

243. Мартин трипалий—*Rissa tridactyla tridactyla* L.
Один екземпляр цього виду здобуто коло Рахова 1/IV 1894 р.
(А. Грабар).

244. Поморник середній—*Stercorarius pomarinus* Temm.

245. Поморник короткохвостий—*Stercorarius parasiticus* L.

За А. Грабарем — залітні птахи області.

246. Журавель—*Grus grus grus* L.

Три екземпляри журавлів спостерігалися коло ур. Атак 8/V 1947 р.
В межах області не гніздяться.

247. Стрепет—*Otis tetrax* subsp.

Один екземпляр застрелений восени 1902 р. в околицях Сюрте
(А. Грабар).

248. Дрохва—*Otis tarda tarda* L.

Залітний птах. Один екземпляр здобутий в околицях Батєва в
1930 р. (А. Грабар).

249. Лиска—*Fulica atra atra* L.

За А. Грабарем — гніздовий птах області.

250. Курочка дика—*Gallinula chloropus chloropus* L.

Дику курочку знайдено в Рафайлівському лісі на р. М. Баржава,
в долинах Латориці й Тісси. Очевидно, цей вид гніздиться також по бо-
лотах у долинах інших річок.

251. Пастушок—*Rallus aquaticus aquaticus* L.

А. Грабар наводить цей вид для орнітофауни області, але не вказує
характеру його перебування тут.

252. Деркач—*Crex crex* L.

Деркач знайдений на луках коло ур. Атак, в околицях Рафайлів-
ського лісу та в долині Латориці коло с. В. Добронь. В цих пунктах він
гніздився і траплявся нерідко.

Шлунки трьох деркачів містили таку їжу: 45 жуків (з них — шість
хрущів та три інших пластинчатовусих, 13 турунів, дев'ять довгоноси-
ків, три листогризи, 10 коваликів), вісім двокрилих, дві багатоніжки та ін.

В їжі деркача чимало шкідливих комах, і місцями він може при-
носити деяку користь.

253. Погонич—*Porzana porzana* L.

254. Курочка мала—*Porzana parva parva* Scop.

За А. Грабарем, ці два види гніздяться в межах області.

255. Курочка крихітка—*Porzana pusilla* subsp.

А. Грабар здобув екземпляр цього виду «коло Багоню». Очевидно, це залітний птах.

256. Тетерев—*Lyrurus tetrix* subsp.

У невеликій кількості живе у верхньому поясі лісу і в субальпійській зоні Говерли, Петросу та деяких інших вершин Карпат у Рахівській окрузі. Токовища тетеревів збираються в нижніх ділянках полонини.

257. Глухар (готур)—*Tetrao urogallus* subsp.

Глухар населяє верхній пояс лісів Рахівської округи і значно численніший за тетерева. Очевидно, місцями цей вид гніздиться і в хвойних лісах інших округ області, головню, вздовж кордону з Станіславською областю. На схилах Петросу і Шешулу ці птахи спостерігалися; тут знайдені також їхні пір'я. За повідомленнями місцевих мисливців, весною на деяких токовищах в цих місцях збирається 5—10 самців цього виду.

258. Рябчик—*Tetrastes bonasia rupestris* Brehm

Рябчик — звичайний гніздовий птах Карпат. Цікаво, що цей вид живе не тільки в хвойних лісах, де він місцями численний, але і в чистих букових, наприклад коло Лумшура та на р. В. Уголька. Особливо численні рябчики в молодих посадках ялини; в старому лісі вони трапляються досить рідко.

У шлунках чотирьох рябчиків була така їжа: 36 жуків (з них — 17 довгоносиків, дев'ять листогризів, п'ять коваликів, один пластинчатовусий, один турун), дев'ять перетинчастокрилих (із них — дві мурашки), чотири двокрилі, три гусениці, два молюски, бруньки, листочки, багато насіння ялини, горіх бука.

259. Фазан—*Phasianus colchicus* L.

Фазан уже давно акліматизований в межах області, живе тут у цілком дикому стані. На жаль, за часи війни кількість цього цінного мисливського птаха значно скоротилась, і зараз його не можна назвати численним. Найгустішим населення фазанів збереглося в південно-західному кутку області; на сході, зокрема в Рахівській окрузі, цей вид відсутній. В Карпатах фазана також нема. В ур. Атак фазани гніздилися на старих заростаючих порубках.

260. Куріпка сіра—*Perdix perdix perdix* L.

Сіру куріпку знайдено тільки коло Бахти і в околицях с. В. Добронь. Це, очевидно, нечисленний гніздовий птах області.

261. Перепел — *Coturnix coturnix coturnix* L.

Перепел досить звичайний у двох пунктах з тих, що їх відвідала експедиція: в ур. Атак та в околицях с. В. Добронь. В інших місцях цей вид не знайдений.

Орнітогеографічний нарис Закарпатської області

Закарпатська область за своїми фізико-географічними умовами поділяється на два цілком відмінні райони.

Перший з них — це Карпати, гірський хребет, що колись був укритий суцільними лісами, в західній частині переважно буковими, у східній — хвойними, ялиново-смерековими або мішаними. Вільною від лісів залишалась лише найвища зона Карпат — субальпійська та альпійська. Завдяки людській діяльності серед цих лісових масивів, у придатних для землеробства місцях, утворилися більші чи менші площі, використовувані для культури сільськогосподарських рослин та покосів. Ці простори, звільнені від лісу, простягаються звичайно вздовж річкових долин, але місцями виходять і на вододіли і, навіть, на невисокі перевали головного хребта Карпат.

Другий район — це південно-західна рівнинна частина області. Цей район у минулому, видно, теж був покритий лісами, але, на відміну від Карпат, здебільшого дубовими породами. Рештки цих лісів збереглися і зараз у вигляді розкиданих по рівнині, головним чином по долинах річок, дубових лісів та окремих груп старих дерев. Разом з лісами на рівнині були, очевидно, і раніш відкриті простори по зниженнях — болота й мокрі луки. Від цих боліт тепер залишилися тільки незначні рештки по долинах річок. Останнє велике заболочене озеро Серне осушене в кінці минулого сторіччя. Вся територія на рівнині, крім незначної частини, зайнятої лісами, освоєна сільським господарством.

Ці два райони області, такі несхожі за своїми екологічними умовами, мають і цілком відмінну орнітофауну.

У фауні птахів Карпат найбільш характерною є група тайгових птахів, більш-менш поширених у смузі тайги, що тягнеться через усю територію Союзу на схід до Тихого океану. Це переважно осілі птахи, що пристосувалися до життя в ялинових та смерекових лісах півночі, які утворюють для них необхідну екологічну обстановку. Це такі види: 1) горішанка; 2) чиж; 3) снігур; 4) клест ялиновий; 5) синиця московка; 6) синиця чубата; 7) гаїчка бурогорола; 8) корольок жовтоголовий; 9) тинівка лісова; 10) дятел чорний; 11) дятел трипалий; 12) сич волохатий; 13) сич горобиний; 14) сова довгохвоста; 15) лелека чорний; 16) глухар; 17) рябчик.

Не менш характерною для Карпат, але не такою численною, є група гірських птахів. Серед них тільки два види є жителями альпійської зони євразійських гір; вони і в Карпатах не виходять за межі цієї зони. Це — коник гірський та тинівка альпійська.

Два види можна позначити як гірських лісових птахів: корольок червоноголовий та дрізд білозобий.

Два види пристосувалися до життя біля бурхливих гірських річок і потоків — плиска гірська та пронурок.

Нарешті, останні три види, що гніздують у горах, — це птахи скель та урвищ: дрізд кам'яний, стінолаз і горихвістка-чорнушка¹.

¹ Цей вид гніздиться також скрізь на рівнині, в будинках міст і сіл. Але це явище вторинне, і за своїм походженням горихвістка-чорнушка — без сумніву, гірський птах і саме абориген Карпат.

Кілька видів птахів зараз гніздиться тільки в Карпатах, але їх знищення на рівнині є, видно, результатом переслідування людьми або вирубки лісів. Можна назвати такі види цієї групи, знайдені тепер тільки в лісах Карпат: 1) ворон; 2) дрізд деряба; 3) дрізд чикотень; 4) дятел зелений; 5) пугач; 6) сапсан.

Отже, коли виключити з цих списків горихвістку-чорнушку, яка тепер гніздиться і на рівнині, то разом в Карпатах є 31 вид птахів, яких немає в рівнинній частині області.

Орнітофауна рівнинної частини значно різноманітніша і багатша на види. Серед птахів рівнини є велика група видів, зв'язаних з відкритими стаціями — з полями, луками, болотами та берегами рівнинних річок. Чимало є серед них також видів, які зв'язані з деревною або чагарниковою рослинністю, але і в інших частинах ареалу уникають суцільних лісових масивів. Причини відсутності цих птахів у Карпатах цілком ясні — відповідних стацій там або зовсім нема, або вони виникли недавно, під впливом діяльності людини, і тому ще не повністю заселені птахами. Однак є група птахів — жителів широколистяних лісів, які, здавалося б, знайшли для себе відповідні умови в нижньому поясі букових лісів, і все ж у горах вони зовсім не гніздяться. Чому в букових лісах Карпат нема таких птахів, як сіра мухоловка, строката мухоловка, середній строкатий дятел та деякі інші, — поки що не ясно.

Такі види птахів гніздяться в рівнинній частині області і не знайдені в Карпатах: 1) грак; 2) галка; 3) коноплянка; 4) горобець польовий; 5) просянка; 6) вівсянка комишева; 7) посмітюха; 8) плиска жовта; 9) коник польовий; 10) пищуха короткопала; 11) ремез; 12) сорокопуд чорнолобий; 13) мухоловка сіра; 14) мухоловка строката; 15) цвіркун звичайний; 16) цвіркун річковий; 17) очеретянка дроздовидна; 18) очеретянка болотяна; 19) очеретянка борсучок; 20) славка яструбина; 21) славка садова; 22) чикалка чорноголова; 23) соловей західний; 24) ластівка берегова; 25) стриж; 26) ракша; 27) дятел строкатий малий; 28) дятел строкатий середній; 29) сова вухата; 30) чеглик; 31) боривітер степовий; 32) кібець; 33) лунь лучний; 34) лунь степовий; 35) лунь болотяний; 36) шуліка чорний; 37) лелека білий; 38) чапля сіра; 39) чапля руда; 40) квак; 41) бугайчик; 42) бугай водяний; 43) чирок-тріскунок; 44) широконоска; 45) чернь червоноголова; 46) чернь білоока; 47) норець великий; 48) норець сірощокий; 49) норець чорноший; 50) горлиця; 51) горлиця кільчаста; 52) зуйок малий; 53) чібіс; 54) травник; 55) бекас; 56) крячок чорний; 57) крячок річковий; 58) крячок малий; 59) лиска; 60) курочка дика; 61) деркач; 62) погонич; 63) курочка мала; 64) фазан; 65) куріпка сіра; 66) перепел.

Крім птахів, що зовсім уникають Карпат, є ще ряд видів, які місцями по долинах проникають з рівнинної частини області в Карпати. Тут вони живуть тільки поблизу людських осель, де ліс частково вирубаний, частково повністю змінений в результаті господарського його використання. Ці види, очевидно, є не корінними жителями Карпат, а недавніми імігрантами, що проникли сюди в результаті господарського освоєння цих гірських районів. Це такі види: 1) сорока; 2) шпак; 3) іволга; 4) щиголь; 5) горобець хатній; 6) вівсянка звичайна; 7) сорокопуд жулан; 8) берестянка; 9) славка сіра; 10) дрізд чорний; 11) чикалка лучна; 12) соловей східний; 13) одуд; 14) крутиголовка; 15) сипуха.

Отже, межа між рівнинною та гірською зонами Карпатської області є межею поширення не менше як 99 видів птахів, з яких 31 вид не спускається з Карпат на рівнину, а 66 видів з рівнин не заходять у Кар-

пати. По Закарпатській області, таким чином, проходить важлива зоо-географічна межа, що розділяє два дуже відмінні орнітофауністичні комплекси. Порівнюючи фауни цих частин області і суміжних географічних районів, можна встановити їх місце в системі зоогеографічного поділу палеарктичної області.

Коли порівняти орнітофауни рівнинної частини Закарпатської області і областей, що лежать по другий бік Карпат, то виявиться, що різниця між ними зовсім незначна. Західний, середземноморський елемент, що є в орнітофауні Закарпатської області, здебільшого поширений на північний схід, за Карпати (*Serinus canaria serinus*, *Emberiza citrinella citrinella*, *Sitta europaea sordida*, *Saxicola torquata rubicola*, *Phoenicurus ochrurus gibraltariensis*, *Luscinia megarhynchos megarhynchos*). Тільки двома видами — *Certhia brachydactyla* і *Streptopelia decaocto* (якщо не рахувати акліматизованого фазана) та одним підвидом *Emberiza schoeniclus stresemanni* можна охарактеризувати різницю в орнітофаунах Закарпатської рівнини і передкарпатських просторів Української РСР.

Східні форми птахів, поширені на території УРСР, або не доходять до Карпат, або є і за цим хребтом, у Закарпатській області.

Таким чином, можна констатувати, що Карпати хоч і не заселені багатьма птахами лісостепової зони, але не становлять перепони для їх розселення. Фауна птахів Закарпаття відрізняється від орнітофауни передкарпатських районів України настільки незначно, що ці відмінності ледве дають підставу, щоб виділити Закарпатську рівнину в окрему зоогеографічну ділянку в складі лісостепової зони (чи провінції). Південні і західні межі цієї ділянки виходять за державний кордон Союзу РСР, і встановлення їх не входить у завдання цієї роботи.

Переходячи до зоогеографічної характеристики Карпат, треба ще раз відмітити, що основу орнітофауни цієї зони становлять типові тайгові види. Лісові птахи західної частини тайгової зони представлені в Карпатах дуже повно. Крім 17 видів тайгових птахів, що гніздяться в Карпатах, для європейської тайги характерні ще лише 11 видів лісових птахів: *Cractes infaustus*, *Acanthis flammaea*, *Pinicola enucleator*, *Loxia pytyopsittacus*, *Fringilla montifringilla*, *Lanius excubitor*, *Turdus musicus*, *Surnia ulula*, *Strix nebulosa*, *Falco columbarius*, *Lagopus lagopus* (тут не беруться до уваги птахи тайгової смуги, зв'язані з водою; їх зовсім немає в Карпатах). Однак поширення значної частини цих видів обмежене північною частиною тайги, і їх немає не тільки в Карпатах, але і в найближчих до Карпат областях тайгової зони.

Для Карпат характерна також наявність ряду гірських птахів (указаних вище).

Таким чином, хоч основне ядро карпатської орнітофауни становлять тайгові птахи, однак і відмінність між фаунами Карпат і тайгової смуги значна. Риси схожості не дозволяють повністю відокремити карпатську орнітофауну, проте значна різниця у видовому складі птахів примушує надати Карпатам ранг окремого зоогеографічного округу зони тайги, хоч цей округ і відірваний територіально від основних районів поширення тайгової фауни.

Відрив карпатських ареалів тайгових птахів від основних ареалів цих видів на півночі Європи і Азії — явище дуже цікаве. На широкій смузі з лісостеповим ландшафтом, що проходить між Поліссям УРСР і Карпатами, ні один з цих птахів не гніздиться.

З факту схожості карпатської і тайгової фаун, здавалося б, можна зробити висновок, що в минулому існував безпосередній зв'язок між ялиновими лісами північної смуги СРСР і такими ж лісами Карпат і лише потім цей зв'язок перервався з розривом ареалів птахів. Але коли від птахів звернутися до ссавців, то правильність такого припущення буде похитнута. У фауні ссавців Карпат нема жодного справжнього жителя тайги. Ведмідь і рись, поширені тут, не є типовими тайговими звірами, вони живуть і в широколистяних лісах. Інші ссавці Карпат мають ще менше підстав називатися тайговими. Коли б у минулому існував безпосередній зв'язок між ялиновими лісами Карпат і Полісся, то не тільки птахи, але й ссавці тайгової смуги мали б змогу заселити цю область. Те, що в Карпатах з тайгових хребетних є тільки птахи, показує, що для заселення цих гір тайговими тваринами і раніше були певні перешкоди, які могли подолати тільки тварини з могутніми засобами пересування.

Господарське значення орнітофауни Закарпатської області

Серед багатьох форм, в яких фауна птахів приносить користь господарству, тут розглядатиметься тільки роль птахів у винищенні шкідливих комах та ссавців і мисливськопромислове значення орнітофауни.

У систематичній частині були вже подані деякі відомості про живлення птахів, одержані, головним чином, аналізом вмісту шлунків здобутих екземплярів. Ці дані, хоч вони і дуже уривчасті, все ж дозволяють скласти попереднє уявлення про можливе значення окремих видів птахів у винищенні шкідників. З цих матеріалів ми тут зробимо лише деякі висновки. Вони майже виключно стосуються ролі птахів у лісовому господарстві області, яке має величезне значення для економіки цього кутка УРСР.

Під час нашої роботи в Закарпатській області в кількох пунктах спостерігалось масове розмноження деяких шкідників лісу. В 1947 р. дубовий ліс ур. Атак, Берегівської округи, був сильно уражений дубовою листовійкою (*Tortrix viridana*); у 1948 р. в ряді пунктів області з'явилося чимало хрущів (*Melolontha melolontha*). Матеріали, зібрані під час експедицій, показали значну роль птахів у винищенні цих небезпечних шкідників лісу.

У 1947 р. в ур. Атак серед 197 шлунків 71 вида птахів, у тій або іншій мірі зв'язаних з лісом, 71 шлунок 29 видів містив рештки ляльок дубової листовійки. На жаль, за дуже деформованими рештками їжі не вдалося точно визначити гусениць і дорослих метеликів цього виду, проте слід зазначити, що рештки гусениць, яких здогадно можна віднести до цього виду, трапилися в 138 шлунках птахів, тобто, ще в більшій кількості, ніж рештки ляльок.

В табл. 27 (стор. 72) наводиться список птахів, зібраних у 1947 р. в ур. Атак, в їжі яких знайдено рештки ляльок дубової листовійки.

За матеріалами 1948 р. з В. Доброні, Ужгородської округи, до цього списку птахів, що брали участь у винищенні дубової листовійки, можна додати ще щигля, хатнього горобця та західного солов'я. Отже, порівнюючи невеликий матеріал з живлення птахів виявив 32 види їх, які є природними ворогами цього шкідника.

Максимальну кількість ляльок дубової листовійки знайдено в шлунку одного із здобутих в ур. Атак великих строкатих дятлів, а саме — 62 екземпляри.

Коли проаналізувати видовий склад птахів цього списку, то можна побачити, що у винищенні дубової листовійки брали участь різноманітні за своєю екологією види. У цьому списку є і типові комахоїдні птахи, і такі, що пристосовані до живлення рослинною їжею (зяблик, горобець, вівсянка), і, навіть, хижаки (сова сіра). Деякі з цих птахів здобувають свою їжу переважно на землі (галка, сорока); ряд видів живиться, головне, в кронах дерев (іволга, вівчарики та ін.) або в чагарниках

Таблиця 27

Назва птаха	Загальна кількість шлунків	У скількох шлунках містилися рештки ляльок листовійки	Назва птаха	Загальна кількість шлунків	У скількох шлунках містилися рештки ляльок листовійки
Галка	1	1	Славка-чорноголовка	7	5
Сорока	3	2	Славка яструбина	2	2
Іволга	3	3	Берестянка	3	2
Зяблик	4	3	Цвіркун річковий	5	1
Горобець польовий	3	2	Вівчарик жовтобровий	2	1
Вівсянка звичайна	7	4	Вівчарик весняний	2	1
Повзик	10	5	Вівчарик-ковалик	3	2
Пищуха короткопала	12	5	Чикалка лучна	3	1
Пищуха звичайна	1	1	Дятел сивий	2	1
Синиця велика	3	1	Дятел строкатий великий	5	5
Синиця голуба	5	3	Дятел білоспинний	1	1
Синиця болотяна	9	4	Дятел строкатий середній	5	3
Синиця довгохвоста	10	5	Дятел строкатий малий	1	1
Мухоловка мала	2	1	Сова сіра	1	1
Мухоловка білошийка	6	4			

(славки, річковий цвіркун), чимала група — на стовбурах дерев (дятли, повзик, пищухи); є й такі птахи, що ловлять здобич звичайно у повітрі (мухоловки).

Отже, масове розмноження шкідника привело до того, що на живлення ним переключилися птахи з різних екологічних груп. Риси спеціалізації до певної їжі або до здобування корму в певних умовах не перешкождали багатьом видам змінити свій харчовий режим.

Завдяки цьому темп винищення шкідників, що розмножилися, був значно швидший, ніж тоді, коли б вони поїдалися тільки якоюсь невеликою групою видів з числа комахоїдних птахів. Можна сміливо твердити, що при достатній густоті населення птахів вони спроможні не

тільки запобігти масовому розмноженню шкідника, але й швидко ліквідувати його, коли таке розмноження сталося.

Не менш цікаві дані зібрано про роль птахів у нищенні хруща. В 1947 р. цей шкідник траплявся у невеликій кількості, і лише в семи шлунках п'яти видів птахів знайдено його рештки. Але в 1948 р. його кількість значно зросла, і він трапився уже в 19 шлунках 13 видів птахів, здобутих як у рівнинній, так і в гірській частині області.



Рис. 12. Ур. Атак. Старий дубовий ліс з густим підліском. Фото І. Сокура.

Разом за дві експедиції встановлено такий список птахів, що винищували цього небезпечного шкідника: 1) ворона сіра; 2) сорока; 3) сойка; 4) дубоніс; 5) сорокопуд чорнолобий; 6) сорокопуд жулан; 7) дрізд деряба; 8) дрізд співочий; 9) дрізд білозобий; 10) дрізд чорний; 11) ракша; 12) дятел строкатий великий; 13) зозуля; 14) сипуха; 15) крижень; 16) деркач.

Найбільше хрущів виявлено у шлунку сойки — 11 екземплярів.

У цей список, як і в список птахів — винищувачів дубової листовійки потрапили птахи з різних екологічних груп. Крім лісових комахоїдних видів, тут є водяні птахи (крижень), мешканець мокрих лук — деркач, нічний хижак, і навіть птах з такими крайніми формами спеціалізації до рослинної їжі, як дубоніс. Але тут відсутні дрібні птахи, менші за сорокопудів і костогриза. Очевидно, для них крупний хрущ є невідомою здобиччю.

Ці дані одержані на порівнюючому невеликому матеріалі (більший матеріал, безумовно, дав би змогу значно розширити список птахів — винищувачів хруща). Не буде помилкою сказати, що переважна більшість лісових птахів, крім дрібних видів горобиних, є потенційними ворогами хруща і при його розмноженні вони в тій або іншій мірі беруть участь у зменшенні його кількості.

Наведені приклади, що стосуються тільки двох видів шкідливих комах, підтверджують давно відомий, але мало оцінений факт великої ролі птахів в обмеженні кількості шкідників. Для дальшого підвищення продуктивності сільського й лісового господарства області було б дуже важливо збільшити цю корисну діяльність птахів. У Закарпатській області було б доцільно застосувати деякі з уже відомих методів збільшення кількості птахів, що приносять користь сільському й лісовому господарству.

Насамперед потрібна ефективна охорона птахів. Радянське законодавство про полювання у повній мірі враховує інтереси сільського й лісового господарства і цілком забороняє знищення корисних птахів. Але в межах області щодо цього є ще багато порушень, головним чином через необізнаність місцевого населення з радянськими законами про полювання. Особливо погано стоїть справа з охороною корисних хижих птахів.

У ті часи, коли Закарпатська область була під владою Австро-Угорської імперії, буржуазних урядів Чехословаччини та Угорщини, — законодавство про полювання цих країн забезпечувало інтереси тільки невеликої групи багатих мисливців і повністю ігнорувало потреби охорони селянських полів від шкідників. Зокрема, для максимального сприяння розмноженню фазанів та деяких інших мисливських птахів нищення всіх без розбору хижих птахів не тільки дозволялось законом, але й заохочувалось досить великими грошовими винагородами. Для лісової охорони нищення хижих птахів було одним з її прямих обов'язків.

Це привело до того, що на території Закарпатської області всі хижі птахи, у тому числі і всі явно корисні види, стали рідкі, а деякі зникли, видно, повністю. Мала кількість хижих птахів створила сприятливі умови для розмноження гризунів — шкідників лісу і сільськогосподарських культур. Ці шкідники на території області майже не мають ворогів, бо хижих звірів тут теж небагато. Масові розмноження мишовидних гризунів, завдяки цьому, набувають значних масштабів. Зокрема, розмноження мишовидних гризунів у лісах Закарпаття в 1948 р. хоч і було викликане, без сумніву, сприятливими метеорологічними умовами і великим урожаєм бука та деяких інших кормових рослин, але стимулювалось воно також недостатньою кількістю хижаків — природних винищувачів гризунів. При достатньому числі хижих птахів і масштаби розмноження, і шкода, заподіяна лісовому й сільському господарству мишовидними гризунами, були б, безсумнівно, меншими. Збільшення кількості корисних хижих птахів у межах області є важливою проблемою, бо таким чином можна було б зменшити шкоду народному господарству від гризунів. Відновити фауну цих корисних птахів безумовно можна, застосовуючи ретельну охорону їх протягом ряду років.

Щодо дрібних комахоїдних птахів, то, крім охорони, було б доцільно застосувати також активні заходи для збільшення їх чисельності, а саме — приваблювати їх розвішуванням штучних гніздівель. Таке приваблювання корисних птахів уже застосовується в окремих лісгоспах області, проте в невеликих масштабах.

Підстави, щоб вважати ці заходи раціональними, такі: дуплогнізні птахи, які заселяють штучні гніздівлі, належать до найбільш корисних видів. Зокрема, це добре ілюструється кількістю гніздуючих у дуплах видів в наведеному нами вище списку птахів — винищувачів дубової листовійки. У цьому списку 15 видів, тобто більше половини, належать до дуплогнізників. Загальна кількість птахів цієї групи лімітується звичайно в лісах нестачею придатних для гніздування дупел. У молодих лісах дуплистих дерев зовсім немає, і тільки на ділянках перестійного, запущеного лісу їх достатня кількість. Отже, там, де винищення шкідливих комах дає найбільший господарський ефект, птахи цієї групи не мають змоги гніздитися через відсутність придатних на те місць.

Розробка конкретної методики приваблювання птахів не входила в завдання цієї роботи. Найбільш раціональні типи штучних гніздівель, доцільна густота розвішування їх на одиницю площі лісу та інші заходи можуть бути вироблені в результаті експериментальної роботи. На першому ж етапі доцільно застосувати методику приваблювання, відому з літератури по охороні птахів.

Мисливськопромислових птахів Закарпатської області можна поділити на дві групи: борову дичину, поширену виключно в гірській частині області, і мисливських птахів рівнинних районів.

З борової дичини в Карпатах живе три види. Найбільш звичайний і поширений по смузі гір—рябчик; поширення глухаря і тетерева обмежене східною частиною області. Кількість останніх двох видів незначна: це є наслідком, безумовно, надмірного полювання на них в минулому, а не несприятливих екологічних умов. Оскільки радянський закон про мисливство повністю забороняє полювання в Українській РСР на цих птахів, є всі підстави чекати поступового збільшення їх кількості. Для цього необхідний тільки дійовий контроль за виконанням закону. На рябчика, поширеного не тільки в хвойних, але і в чисто букових лісах Карпат, тепер доцільно дозволити полювання протягом двох-трьох осінніх і зимових місяців і почати, таким чином, помірну експлуатацію його запасів у Карпатах. Підстави для цього такі: чисельність рябчиків у Карпатах місцями, особливо там, де є площі молодих ялинових насаджень, значна. В таких місцях досить пройти один кілометр, щоб побачити одного, а то і кількох з цих скритних птахів. Чисельність рябчиків, безумовно, коливається по роках: при доброму врожаї ялини, бука та лісових ягід рябчики інтенсивно розмножуються; неврожайні роки приводять до зменшення їх кількості. Це зменшення викликається і переслідуванням з боку хижаків, які полюють за будь-яким птахом (чи іншою твариною) тим інтенсивніше, чим він численніший. Далі, більша смертність може спричинюватись ослабленням птахів, що розмножилися, від браку кормів узимку. Нарешті, при значній густоті популяції є небезпека виникнення епізоотій або глистних інвазій. Отже, і при умові повної охорони не можна забезпечити постійну високу чисельність рябчиків.

За звичайних умов у роки значного розмноження частина птахів виселяється на прилеглі території. Таким чином може розширитися ареал виду, і саме для цього іноді доцільно стимулювати значне збільшення кількості корисних птахів. Зокрема, тетерев, внаслідок охоронних заходів, розмножився на крайній півночі УРСР і за останні роки значно розширив свій ареал на південь, дійшовши майже до Києва.

Але в умовах Карпат такого ефекту від розмноження рябчика сподіватись не можна. Райони Української РСР, що межують з Карпатами, за своїми екологічними умовами не придатні для заселення рябчиками.

Отже, від повної заборони полювання на рябчика в Карпатах не можна чекати ніякого економічного ефекту. Навпаки, полювання на цього птаха може дати для народного господарства значну кількість надзвичайно цінного м'яса. Площа, заселена рябчиком в Карпатах, навряд чи менша за 10 000 км². Навіть при одержанні в результаті полювання в середньому всього одного птаха з квадратного кілометра загальний економічний ефект від експлуатації запасів рябчиків у Карпатах буде значний.

З мисливських птахів рівнинної частини області найбільшу цінність становить фазан. Акліматизований в Європі ще сотні років тому, фазан видно, і в Закарпатській області є давнім жителем. Перед Великою Вітчизняною війною, внаслідок ряду причин, на території області фазанів було дуже багато. До цього привело, по-перше, те, що в умовах буржуазної Чехословаччини тих часів мисливство було доступне тільки невеликій купці багатіїв, масового ж мисливського спорту в області не було; по-друге, те, що (як уже зазначалось вище) заради збільшення кількості фазанів у жертву приносилися інтереси сільського господарства: нещадно, протягом усього року, винищували не тільки хижих птахів, а й такого цінного хутрового звіра, як лисиця.

За часів війни і німецької окупації кількість фазанів катастрофічно зменшилася, і коли не буде вжито заходів для збереження цього цінного птаха, він може повністю зникнути в області. Збільшувати кількість фазанів слід, звісно, не так, як у колишній Чехословаччині, — інтереси сільського господарства мають бути забезпечені. Замість ретельного винищення корисних хижих птахів та лисиць, слід застосувати підгодівлю фазанів у сніжні періоди зими, коли вони часто голодують і тому стають здобиччю хижаків, а також охороняти місця їх гніздування. Ці заходи, разом з суворим регулюванням відстрілу, забезпечать швидке відновлення кількості фазанів.

Усе це сприятиме також збільшенню кількості іншого цінного мисливського птаха — сірої куріпки. Її кількість завжди різко падає після багатосніжних зим і зв'язаного з цим браку кормів. Підгодівля фазанів частково забезпечить зимовими кормами і сірих куріпок.

Інші види мисливських птахів мають у межах області порівнюючи невелике значення. Болотяної водоплавної дичини, яка в інших областях України є часто основним об'єктом полювання, в межах Закарпатської області гніздиться дуже мало. Полювання на цю дичину стає значним тільки під час осіннього перельоту, а на деякі види водоплавної птиці — ще взимку на незамерзаючих ділянках Тісси і інших річок. Лісові мисливські птахи — голуби (три види) і вальдшнеп, поширені в лісах рівнинної частини області і Карпат, можуть відігравати деяку роль у мисливському господарстві Закарпаття. Голуби, зокрема горлиця, по деяких лісах дуже численні; полювання на вальдшнепа має великий спортивний інтерес.

Підбиваючи підсумки, можна сказати, що найбільш перспективними для розвитку мисливського господарства області є борова дичина в Карпатах і фазан у рівнинній частині області. При правильному їх використанні ці види мисливських птахів можуть не тільки сприяти розвитку мисливського спорту, але й приносити чималий прибуток народному господарству.

ЛИТЕРАТУРА

1. Грабар А., Птаство Подкарпатської Русі, Подкарпатська Русь, р. VIII, Видання Педагогічного товариства Подк. Русі, Ужгород, 1931.
2. Hrabar A., Ptastvo na Podkarpatske Rusi, Sbornik Zemske musejni Spolegnosti v Uzgorode, 1932.
3. Hrabar A., Beobachtungen über die Uraleule, Aquila, XXXII—XXXIII, 1925—1926.
4. Hrabar A., Die Weihen im nordungarischen Karpatenvorland, Aquila, XLVI—IL, 1939—1942.
5. Hrabar A., Ragadozo madaraink taplaleka es szervezetök, Fermeszettunomany közlöny, XXXVI, 418, 1904.
6. Vertse A., Verbreitung und Ernährungsweise der Saatkrähe sowie deren landwirtschaftliche Bedeutung in Ungarn, Aquila, L. 1943.
7. Walcher A., Über das Vorkommen der Alpendohle (*Pyrrhocorax graculus* L.) in den Karpathen, Aquila, XXXVI—XXXVII, 1929—1930.

Птицы Закарпатской области

А. Б. Кистяковский

Резюме

В работе приводятся данные о птицах Закарпатской области, собранные в 1947—1948 гг. В систематической части приведен 261 вид и подвид птиц области, даны сведения об их распространении, питании и хозяйственном значении.

В результате анализа распространения птиц делается вывод о том, что в пределах области имеется два резко различных орнитофаунистических комплекса, приуроченных к Карпатам и к Закарпатской равнине. Орнитофауна Карпат обнаруживает значительные черты сходства с таежной; Закарпатская равнина заселена птицами, по видовому составу почти не отличающимися от фауны их в предкарпатской лесостепи.

Материалы по хозяйственному значению птиц, приведенные в работе, касаются, в основном, значения насекомоядных птиц для лесного хозяйства, в частности — их роли в истреблении майского хруща и дубовой листовёртки.

В результате обследования промысловых птиц области делается вывод о наибольшей перспективности развития дичного хозяйства в направлении использования боровой дичи в Карпатах и фазана в равнинной части.

Труды Інститута зоології Академії наук Української ССР, т. IV.
Фауна. Паразитологія.

(На українському мові)

Техредактор *Н. Й. Муснік*.

Коректор *В. Карпінська*

БФ 03632. Зам. 1603. Тираж 700. Формат паперу 70 × 108/16. Пап. аркушів 4,5.
Друк. арк. 12. Підписано до друку 11/X 1950 р. Ціна 10 крб.

Друкарня Видавництва АН УРСР, Київ, вул. Чудновського, 2.