

С. К. Даль

## Позвоночные животные Памбакского хребта

## Предисловие

Исследование позвоночных животных Памбакского хребта являлось одним из разделов работы по изучению охотничьего хозяйства Армянской ССР, которую проводил Зоологический сектор Армянского Филвала АН СССР (ныне Зоологический Институт Академии Наук Армянской ССР).

Предварительная работа на Памбакском хребте была нами произведена зимой 1938—39 г. В течение этой поездки, за 5 дней пребывания у северного подножья Памбакского хребта, удалось выявить несколько видов пушных зверей, до сих пор здесь не эксплуатируемых. Вторично северное подножие Памбакского хребта мы посетили осенью 1939 г. За время этой поездки были сделаны пробные обловы мелких млекопитающих и выяснена насущная потребность детального исследования всего массива, в целях выявления здесь запасов мелких пушных зверей.

Экспедицию на Памбакский хребет с целью изучения позвоночных животных удалось осуществить в 1940 г. с 19 июня по 19-ое августа. В окрестностях села Воскресеновки велись стационарные наблюдения на пробных площадях и, независимо от них, пешком, маршрутными ходами был пройден весь хребет в нескольких направлениях. Во время экскурсий велись учеты по методу разреза. На пробных площадях изучалась плотность населения и процентные соотношения ряда видов мелких млекопитающих. Все время велись сборы коллекций, наблюдения над образом жизни животных, производились анализы содержимого желудков у добытого материала, анализировались свежие экскременты и собирался гербарий с образцами кормовых растений. При сборах коллекционного материала (всего 320 экз.) особенное внимание было уделено мелким пушным зверям.

Во время работы нами было заложено 5 пробных площадей. Каждая из них равнялась от 0,25 га (в лесу) до 4 га (на открытых пространствах). На пробных площадях нами устраивались „беговые дорожки“ и по ним зарывалось 10 банок для ловли мелких млекопитающих, затем здесь же устанавливались 6 дуговых капканов № 0, 12—15 мышобоек и потребное количество кротоловок. Отлов производился в течение 15 суток. Ловушки на норах кротов оставались до полного вылова их обитателей.



Вся работа, проведенная нами на Памбакском хребте, была осуществлена при непосредственной помощи заведующей сектором зоологии Биологического Ин-та АрмФАН—А. С. Аветян.

Единственным моим спутником по работе на Памбакском хребте была Т. М. Соснихина, которая вела весьма кропотливую работу по анализам содержимого желудков и зобов, а также препаровку материала и наблюдения на пробных площадях.

Обработку орнитологических сборов, сделанных нами на Памбакском хребте, произвел Г. В. Соснин. Им же любезно в наше пользование были переданы все наблюдения над птицами, сделанные им в долине р. Мисханы в 1924 и 1930 г. г. Гербарий был обработан А. А. Федоровым и С. Г. Нариняном. Энтомологический материал из содержимого зобов и желудков—обработал А. А. Рихтер. Грызуны были определены М. В. Шидловским.

Всем перечисленным лицам считаю долгом выразить свою глубокую благодарность.

Часть собранных нами за время экспедиции данных уже опубликована: С. К. Даль, „Данные о результатах акклиматизации енотовидных собак в Арм. ССР“ (12) и „Мелкие пушные звери Памбакского хребта“ (13). В связи с тем, что в этих работах подробно изложен материал в отношении енотовидной собаки, закавказской белки, суслика, подчка, водяной крысы, по слепцу, кроту и ласке, данные по этим формам в настоящей работе приведены весьма сжато.

## 1. Общий очерк фауны позвоночных Памбакского хребта

Памбакский хребт (фото 1) имеет простирание с северо-запада на юго-восток. Территориально этот массив пересекает, или местами частично захватывает, Спитякский, Алагезский, Кироваканский, Апаранский, Ахтинский, Дзиджанский и Севанский административные районы Арм. ССР.

Верхний контур Памбакского хребта образован многочисленными вершинами, достигающими в отдельных случаях до 3109 м н. у. м. (г. Теж-Ахмет). Между отдельными возвышениями по ковыку хребта располагаются обычно отлогие седловины. Отроги Памбакского хребта тянутся цепями в различных направлениях, они образуют сложную систему водоразделов между горными речками и ограничивают бассейны ряда их притоков.

Общее протяжение Памбакского хребта (по прямой) около 65 километров. На северо-западе он ограничивается истоками р. Памбак и Дзаджурским перевалом, на юго-востоке—бассейном озера Севан. У северного подножия этого массива, в двух взаимно противоположных направлениях, протекают речки Гарпи и Акстафа; с юго-западной стороны Памбакский хребт от хребта Зидджерли отграничен течением р. Мисхана, далее к западу, от массива Алагеза его отделяют истоки р. Абаран.



Данные по геологическому строению, геоморфологии и гидрографии Памбакского хребта приведены в работах Турцева (38, 39), Дьяконовой-Савельевой (17), Смирнова (33), Котляра (19); данные по почвенному покрову приведены у Клопотовского (18); климатологические данные имеются в работах Фигуровско-



Фото 1. Северный склон Памбакского хребта между Воскресеновкой и Фиолотовым

го (40, 41), Кочергина (20) и Кристостуряна (21); описания растительности опубликованы Нариняном (27) и Троицким (37); леса описаны у Г. Д. Ярошенко (49) и Махатадзе (25). Много данных по растительности Памбакского хребта имеется также в работах Магакьяна (23) и Тахтаджяна (35).

Разнообразие физико-географических условий, существующих на Памбакском хребте, обуславливает наличие здесь нескольких жизненных зон и многочисленных местообитаний или стадий. В нашем общем очерке позвоночных этого массива мы остановимся на фаунистической характеристике только наиболее типичных местообитаний.

**Зона леса.** Почти весь северный склон Памбакского хребта, а местами и южные отроги его с северной экспозицией, покрыты лесом. В территориальном отношении наибольшее распространение здесь имеет лес буковый.

Из земноводных в буковом лесу, особенно с подлеском из кустарников, обычна квакша (*Hyla arborea schelkownikowi*). Пресмыкающимися эти насаждения бедны, по нашим наблюдениям здесь только встречается веретенница (*Anguis fragilis*).



Наиболее многочисленных представителей в буковом лесу мы имеем из класса птиц. В высокоствольных насаждениях обычны гнездования кавказского канюка (*Buteo buteo menetriesi*); в поисках пищи эти птицы из лесного массива вылетают на опушки, посещают ближайшие поля и особенно охотно зону высокогорных лугов. Из других хищных птиц в буковом лесу гнездятся перепелятники (*Accipiter nisus*), горшуны (*Milvus korschun korschun*) и изредка тетереvятники (*Astur gentilis caucasicus*). По сырым склонам, у северного подножия Памбакского хребта, с густым пологом высокоствольного леса, всю весну держатся и нередко гнездятся вальдшнепы (*Scolopax rusticola*). В небольшом количестве, обычно на ветвях нижнего яруса стволов деревьев, в буковом лесу строят свои гнезда вяхири (*Columba palumbus*); после вывода потомства эти птицы собираются в стаи и вылетают на кормежки к посевам и на лесные поляны. В глухих темных оврагах со скалами встречаются филины (*Bubo bubo interpositus*), ближе к поймам ручьев и рек, в таких же местах, встреча-



Фото 2. Буковый лес под Тавзулом.

ются козодов (*Caprimulgus europaeus meridionalis*). На участках леса со старыми деревьями обычен большой пестрый дятел (*Dryobates*



*major tenuirostris*), реже здесь же встречается дятел зеленый (*Picus viridis saundersi*). В верхней полосе леса изредка гнездятся вороны (*Corvus corax corax*), повсеместны сойки (*Garrulus glandarius krynicki*).

Из мелких воробьиных птиц для букowego леса характерны кавказские зяблики (*Fringilla coelebs solomkoi*), снегирь (*Pyrrhula pyrrhula rossikowi*), большие синицы (*Parus major*), черные синицы (*Parus ater michalowskii*), зеленые пеночки (*Phylloscopus trochiloides nitidus*), дрозды дерябы (*Turdus viscivorus*), крапивники (*Troglodytes troglodytes hyrcanus*) и кавказские лесные завирушки (*Prunella modularis obscura*). Значительно реже встречаются черные дрозды (*Turdus merula aterrimus*), малиновки (*Erithacus rubecula caucasicus*) и обыкновенные поползны (*Sitta europaea caucasica*).

Старый буковый лес (фото 2), по сравнению с молодым насаждением, имеет большее количество видов птиц, при меньшей абсолютной плотности их населения. По данным учетов нашей экспедиции в 1940 г., в старом буковом лесу под Танзутом, а также против Фиолетова и Дилижана был получен следующий цифровой материал (таблица 1).

Таблица 1

Названия	Плотность населения на 1 га	В % к общему количеству регистраций
<i>Parus ater michalowskii</i> Bogd.	9,3	22,4
<i>Fringilla coelebs solomkoi</i> Mensb. et Susch.	5,4	12,9
<i>Turdus viscivorus</i> L.	5,1	12,3
<i>Phylloscopus trochiloides nitidus</i> Blyth.	5,0	12,1
<i>Columba palumbus</i> L.	4,8	11,6
<i>Parus major major</i> L.	3,5	8,5
<i>Troglodytes troglodytes hyrcanus</i> Zar. et Loud.	3,2	7,7
<i>Pyrrhula pyrrhula rossikowi</i> Derj. et Bianch.	1,9	4,6
<i>Prunella modularis obscura</i> Habl.	0,8	1,9
<i>Erithacus rubecula caucasicus</i> But.	0,8	1,9
<i>Garrulus glandarius krynicki</i> Kalen.	0,6	1,5
<i>Dryobates major tenuirostris</i> But.	0,4	0,9
<i>Turdus merula aterrimus</i> Mad.	0,4	0,9
<i>Parus coeruleus satunini</i> Zar.	0,1	0,3
<i>Cuculus canorus canorus</i> L.	0,1	0,3
<i>Buteo buteo menetriesi</i> Bogd.	0,05	0,2
<i>Sitta europaea caucasica</i> Reich.	0,05	0,2
Всего:	41,5	100,0





Фото 3. Высокотравье в буковом лесу в окрестностях Воскресеновки.

В молодом буковом лесу, по учетам, проведенным в нижней половине Гялута, количества и соотношения видов птиц получены иные, а именно (таблица 2).

Таблица 2

Названия	Плотность населения на 1 га	В % к общему количеству регистраций
<i>Fringilla coelebs solomkoi</i> Menzb. et Susch.	16,5	22,8
<i>Parus major major</i> L.	13,5	17,7
<i>Phylloscopus trochiloides nitidus</i> Blyth.	12,5	14,7
<i>Erithacus rubecula caucasicus</i> But.	7,0	9,7
<i>Turdus viscivorus</i> L.	4,5	5,5
<i>Garrulus glandarius krynicki</i> Kalen.	3,5	5,3
<i>Cuculus canorus canorus</i> L.	3,0	4,2
<i>Parus ater michalowskii</i> Bogd.	3,0	4,2
<i>Prunella modularis obscura</i> Habl.	2,2	2,9
<i>Troglodytes troglodytes hyrcanus</i> Zar. et Loud.	2,2	2,9
<i>Dryobates major tenuirostris</i> But.	1,4	2,3
<i>Sitta europaea caucasica</i> Reich.	1,4	2,3
<i>Anthus trivialis trivialis</i> L.	1,0	2,0
<i>Columba palumbus</i> L.	1,0	2,0
<i>Turdus merula aterrimus</i> Mad.	1,0	2,0
Всего:	78,7	100,0

Увеличение количества насекомоядных птиц в молодом буковом лесу, по сравнению с лесом старым, легко находит себе объяснение в наличии здесь большей площади зелени, а следовательно и насекомых, ею питающихся. Этим же объясняется и значительное коли-



чество кукушек в молодом буковом лесу; кроме этого, в период откладки яиц, кукушек сюда привлекают гнездования мелких воробьиных птиц. Отсутствие сарычей в этом типе местообитаний вполне понятно в связи с неподходящими условиями для гнездования и охоты.

Из млекопитающих для букового леса северного склона Памбакского хребта наиболее характерными являются кроты (*Talpa europaea transcaucasica*), длиннохвостые буроzubки (*Sorex raddel*), закавказские белки (*Sciurus persicus anomalus*), полчки (*Glis glis*), лесные мыши (*Sylvimus sylvaticus*) и кустарниковые полевки (*Pitymys majori*). Из хищных зверей здесь изредка встречаются бурные медведи (*Ursus arctos*) и волки (*Canis lupus*). Обычны лисицы (*Vulpes vulpes*) и барсуки (*Meles meles canescens*). В местах, где среди леса имеются скалы и бурелом, встречаются каменные куницы (*Martes foina nehringi*), повсеместны ласки (*Mustela nivalis dinniki*). В нижней полосе леса местами встречается много акклиматизированных здесь енотовидных собак (*Nyctereutes procyonoides ussuriensis*). Представители семейства кошачьих на Памбакском хребте встречаются редко. Из них здесь, постоянно в небольшом количестве, держатся дикие лесные кошки (*Felis sylvestris caucasica*) и периодически появляются рыси (*Lynx lynx orientalis*). Из копытных—повсеместны косули (*Capreolus capreolus*), встречаются эти животные здесь в центральных участках букового леса, из которых во время кормежек и водопоев они выходят на опушки, лесные поляны и ближайшие к лесу луга.

Учеты мелких млекопитающих на пробных площадях в буковом лесу Памбакского хребта (окр. Воскресеновки) показали, что возраст деревьев в этом типе леса имеет большое влияние на количественный и видовой состав насекомоядных, мелких грызунов и хищников. Приводим соответствующий материал в таблице.

Таблица 3

Названия	Молодой буковый лес		Старый буковый лес	
	Облов на 0,25 га	В %/о к общему колич. вылов. животных	Облов на 0,25 га	В %/о к общему колич. вылов. животных
<i>Talpa europaea transcaucasica</i> Dahl	6	18	9	18
<i>Sorex raddel</i> Sat.	23	48	12	24
<i>Sorex araneus satunini</i> Ogn.	2	4	1	2
<i>Sorex mirutus volnuchini</i> Ogn.	5	11	2	4
<i>Glis glis</i> L.	—	—	12	24
<i>Dryomys nitidula tichomirovi</i> Sat.	—	—	8	8
<i>Sylvimus sylvaticus</i> L.	5	11	2	4
<i>Pitymys majori</i> Thom.	6	18	8	16
<i>Mustela nivalis dinniki</i> Sat.	—	—	1	2
Всего . . .	47	100	50	100

Отсутствие в молодом буковом лесу сонь и полчков, повидному, находится в зависимости от плодоношения бука, а отсутствие ласки—зависит от первых двух зверьков, играющих заметную роль в питании этого хищника.



Встречающиеся на Памбакском хребте участки дубового леса отличаются своими незначительными площадями. Население позвоночных животных этого местообитания иное, чем в буковом лесу. Особенно обращает на себя внимание малое количество встречающихся здесь видов птиц и низкая плотность их населения. Тем не менее, в дубовых лесах Памбакского хребта мы изредка встречаем некоторых позвоночных, отсутствующих в типичном буковом лесу, к ним относятся: скальная ящерица (*Lacerta saxicola armenica*), кавказский тетерев (*Lyrurus thokosiewiczii*), чиж (*Spinus spinus*) и горная овсянка (*Emberiza cia prageri*). Присутствие этих форм в дубняках объясняется преимущественно тем, что эти местообитания на Памбакском хребте занимают южные склоны отрогов основного массива.

Кавказские тетерева в дубняках нами зарегистрированы в зимнее время года, в тех случаях, когда участки этого типа леса расположены недалеко от высокогорных лугов и на их территории имеются скалы.

В отношении незначительной плотности населения птиц и млекопитающих на участках дубового леса Памбакского хребта можно судить по данным наших учетов, проведенных в окрестностях Воскресеновки в 1939 и 1940 г. Приводим их в таблице 4.

Таблица 4.

Названия	Плотность населения на 1 га	В %/о к общему колич. регистраций
<i>Fringilla coelebs solomkoi</i> Menzb. et Susch.	1	28,5
<i>Dryobates major tenuirostris</i> But.	1	28,5
<i>Picus viridis saundersi</i> Tacz.	0,5	14,4
<i>Turdus merula aterrimus</i> Mad.	0,5	14,3
<i>Phylloscopus trochiloides nitidus</i> Blyth.	0,5	14,3
Всего . . .	3,5	100,0

Из млекопитающих в дубняках Памбакского хребта нами отмечены: косуля (*Capreolus capreolus*), заяц (*Lepus europaeus cyrensis*), лисица (*Vulpes vulpes*), барсук (*Meles meles caucasicus*), норы крота (*Talpa europaea transcaucasica*), полчки (*Glis glis*), лесные мыши (*Sylvivimus sylvaticus*) и землеройки бурозубки (*Sorex raddel*). Количественные соотношения последних 3-х видов следующие (таблица 5):

Таблица 5

Названия	Облов на 0,25 га	В %/о к общему количеству выловлен. животных
<i>Glis glis</i> L.	12	48,0
<i>Sylvivimus sylvaticus</i> L.	11	44,0
<i>Sorex raddel</i> Sat.	2	8,0
Всего . . .	25	100,0



В смешанном лесу с преобладанием дуба, но с наличием березы, бука и кустарников на скалах, плотность населения мелких млекопитающих выше. При пробном облове этих животных в конце сентября 1939 г. около Воскресеновки мы на 0,25 га, за 8 дней, получили следующий цифровой материал (таблица 6).

Таблица 6

Названия	Облов за 8 дней на 0,25 га	В % к общему количеству
<i>Sorex raddei</i> Sat.	5	36,1
<i>Pitymys majori</i> Thom.	3	21,8
<i>Sylvimus sylvaticus</i> L.	2	14,2
<i>Sorex araneus salunini</i> Ogn.	2	14,2
<i>Sorex minutus vulnudiini</i> Ogn.	1	7,1
<i>Talpa europaea transcaucasica</i> Dahl	1	7,1
Всего . . .	14	100,0

В отношении таблицы 6 необходимо отметить, что количество кротов здесь было приведено на основании наличия всего одной норы. Последующие работы, произведенные нами в целях выяснения количества обитателей в одной кротовой норе, позволяют сюда внести поправку и единицу заменить средней цифрой 2,5. Следовательно, в графе процентов количество кротов по отношению к прочим видам составляет 16,1%.

**Зона высокогорных лугов.** В вертикальном отношении с северной стороны массива высокогорные луга хорошо отделяются от нижерасположенной зоны опушкой леса. На южном склоне эта зона своей нижней границей имеет горизонталь около 2300 м н. у. м.

Зона высокогорных лугов Памбакского хребта, с экологической точки зрения, не является однотипной. В этой зоне, как отдельное местообитание, необходимо выделить скалы и осыпи, представленные здесь то небольшими участками, то отдельными вершинами (Маймех) или, наконец, значительными площадями в несколько десятков квадратных километров (урочище Кер-оглы).

Сами по себе высокогорные луга, как это видно из флористических данных, представляют большое разнообразие. Но в отношении позвоночных животных, с их легкой подвижностью, это разнообразие сглаживается и рельефно не выступает.

В отношении количества видов позвоночных животных высокогорные луга значительно богаче многих других местообитаний, но сюда в зону распространения высокогорных форм проникает большое количество видов, свойственных более низко расположенным местообитаниям. Происходит это в связи с тем, что местообитания здесь частично взаимно перекрывают друг друга, а кроме того, в летнее время года вся вершина Памбакского хребта является пастбищем для домашних животных.



Из земноводных в зону высокогорных лугов Памбакского хребта по горным речкам и сильно увлажненным местам проникает закавказская лягушка (*Rana caucasica*). Пресмыкающихся здесь нами не найдено, но весьма вероятно, что в этой зоне должна встречаться степная гадюка (*Vipera ursini renardi*).

Класс птиц в зоне высокогорных лугов Памбакского хребта представлен 37 видами. Из наиболее типичных высокогорных форм этих животных следует отметить: сипа (*Gyps fulvus*), бородача (*Gypaëtus barbatus aureus*), кавказского тетерева (*Lyrurus tokosiewiczzi*), клушицу (*Pyrrhocorax pyrrhocorax docillis*), кавказскую горную чечетку (*Acanthis flavirostris brevirostris*), кавказского рогатого жаворонка (*Eremophila alpestris penicillata*) и горного конька (*Anthus blakistoni*).

Учет птиц на высокогорных лугах Памбакского хребта дает весьма своеобразное соотношение видов и количество пернатых этого местообитания (таблица 7). В конце прилагаемых данных учета приведен ряд хищных птиц—все они зарегистрированы летающими над высокогорными лугами во время учета. Присутствие здесь крапивника (*Troglodytes troglodytes hyrcanus*), альпийской завирушки (*Prunella collaris montana*), горихвостки-чернушки (*Phoenicurus ochruros ochruros*) и белозобого дрозда (*Turdus torquatus amicornum*) объясняется наличием скал и осыпей с кустарниками, вклинивающимися в высокогорные луга.

Таблица 7

Названия	Плотность населения на 1 га	В % к общему количеству регистр.
<i>Acanthis flavirostris brevirostris</i> Moore	1,40	30,4
<i>Anthus spinoletta blakistoni</i> Sw.	1,26	28,2
<i>Phoenicurus ochruros</i> Gm.	0,54	9,5
<i>Eremophila alpestris penicillata</i> Guld.	0,52	8,3
<i>Prunella collaris montana</i> Habl.	0,48	6,1
<i>Turdus viscivorus</i> L.	0,37	5,6
<i>Oenanthe oenanthe oenanthe</i> L.	0,29	4,7
<i>Troglodytes troglodytes hyrcanus</i> Zar. et Loud.	0,16	2,7
<i>Turdus torquatus amicornum</i> Hart.	0,15	2,5
<i>Corvus corone sharpii</i> Bates	0,07	1,6
<i>Cerchneis tinnunculus tinnunculus</i> L.	0,09	0,7
<i>Pyrrhocorax pyrrhocorax docillis</i> Gm.	0,02	0,4
<i>Alauda arvensis</i> L.	0,02	0,4
<i>Milvus korschun korschun</i> Gm.	0,01	0,2
<i>Buteo buteo menetriesi</i> Bogd.	0,01	0,2
<i>Motacilla cinerea cinerea</i> Tunst.	0,01	0,2
<i>Corvus corax corax</i> L.	0,006	0,1
<i>Aquila chrysaëtus</i> L.	0,004	0,1
<i>Gypaëtus barbatus aureus</i> Habl.	0,002	0,05
<i>Neophron percnopterus percnopterus</i> L.	0,002	0,05
Всего:	4,86	100,0



Из млекопитающих на высокогорных лугах нами отмечен ряд форм, наиболее типичной здесь является снежная полевка (*Chionomys nivalis trialeticus*).

Скалы и осыпи Памбакского хребта являются здесь интразональным местообитанием. В территориальном отношении наиболее хорошо они выражены на южном склоне хребта в урочище Кер-оглы. Это урочище находится в истоках ручьев, впадающих в р. Мисхану около селений Дада-кишлаг и Такалу (фото 4).



Фото 4. Скалы и осыпи на Памбакском хребте.

В скалах и осыпях находится ряд гнездований птиц, имеющих кормовые участки в зоне высокогорных лугов. К ним из дневных хищников относятся: сапсан (*Falco peregrinus caucasicus*), пустельга (*Cerchneis tinnunculus tinnunculus*), черный коршун (*Milvus korschun korschun*), стервятник (*Neophron percnopterus*), сип белоголовый (*Gyps fulvus fulvus*), бородач (*Gypaetus barbatus aureus*) и беркут (*Aquila chrysaetus*). Из других отрядов в скалах гнездятся и проводят здесь день филины (*Bubo bubo interpositus*); изредка гнездятся вороны (*Corvus corax corax*). Клушицы (*Pyrhocorax pyrrhocorax docilis*), городские ласточки (*Delichon urbica meridionalis*) и горные ласточки (*Riparia*



*rupestris rupestris*) гнездятся в скалах большими колониями. Клушицы для кормежек вылетают на высокогорные луга, а ласточки весь день проводит в ближайших окрестностях своих гнездований.

Среди массивов скал, расположенных ближе к вершине гор, встречаются стенолазы (*Tichodroma muraria*) и горные индейки (*Tetraogallus caspius caspius*); ниже изредка отмечаются малые скалистые поползны (*Sitta neumayer picicola*) и синие каменные дрозды (*Monticola solitarius solitarius*). Местами обычны колонии каменных воробьев (*Petronia petronia exigua*). В скалах и осыпях с кустарником держатся коноплянки (*Acanthis cannabina bella*), горные вьюрки (*Serinus pusillus*), горные овсянки (*Emberiza cia prageri*), белозобые дрозды (*Turdus torquatus amicornum*) и альпийские завирушки (*Prunella collaris montana*).

Волки (*Canis lupus*), лисы (*Vulpes vulpes*), куницы (*Martes foina nehringi*), барсуки (*Meles meles canescens*) и ласки (*Mustela nivalis dinniki*) в скалах и осыпях Памбакского хребта находят для себя вполне подходящие условия существования, но встречаются здесь в небольшом количестве.

Для краткой характеристики встречаемости позвоночных животных, свойственных скалам и осыпям Памбакского хребта, приведем соответствующую выдержку из дневника, относящуюся к записям, сделанным нами в Кер-оглы 8 августа 1940 г. (таблица 8). Эти записи относятся к стадиям: „Скалы на уровне 2360—2670 метров. Среди скал отдельно стоящие деревья в кустарники (береза, дуб, ива, рябина, осина, шиповник, малина)“.

Таблица 8

Названия	Встречаемость
<i>Riparia rupestris rupestris</i> Scop.	Очень много
<i>Delichon urbica meridionalis</i> Hart.	„
<i>Acanthis cannabina bella</i> Brehm	Много
<i>Chionomys nivalis trialecticus</i> Schidl.	„
<i>Phoenicurus ochruros ochruros</i> Gm.	„
<i>Serinus pusillus</i> Pall.	„
<i>Prunella collaris montana</i> Habl.	Обычно
<i>Certhia tinnunculus tinnunculus</i> L.	„
<i>Pyrrhocorax pyrrhocorax docilis</i> Gm.	„
<i>Emberiza cia prageri</i> Lamb.	Редко
<i>Acrocephalus palustris</i> Bechst.	„
<i>Vulpes vulpes</i> L.	„
<i>Troglodytes troglodytes hyrcanus</i> Zar. et Loud.	„
<i>Columba livia neglecta</i> Hume	Очень редко
<i>Tichodroma muraria</i> L.	„
<i>Monticola solitarius solitarius</i> L.	„
<i>Gypaëtus barbatus aureus</i> Habl.	„
<i>Tetraogallus caspius caspius</i> Gm.	„
<i>Lyrurus mlokosiewiczi</i> Tacz.	„
<i>Bubo bubo interpositus</i> Roth. et Hart.	„
<i>Mustela nivalis dinniki</i> Sat.	„
<i>Canis lupus</i> L.	„



В долинах у подножья Памбакского хребта, как отдельные местообитания, хорошо выделяются: *низменные луга, посевы зерновых культур, водные площади и селения.*

Луга (фото 5) вдоль верхнего течения рек Гарпи и Акстафы с одной стороны соприкасаются с нижней полосой леса, с другой — примыкают к посевам или огородам в окрестностях селений. Состав позвоночных этого местообитания отличается бедностью как в отношении количества характерных видов, так и по плотности их населения.

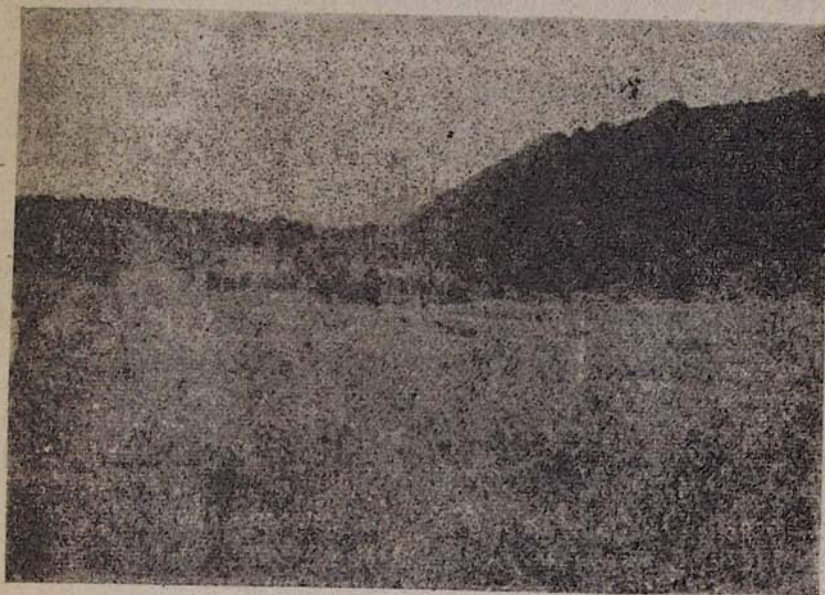


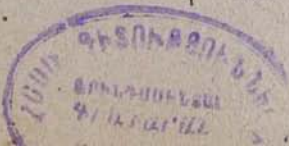
Фото 5. Луга около нижней опушки леса на Памбакском хребте

Из земноводных по сырым лугам в окрестностях Памбакского хребта встречаются кавказские лягушки (*Rana caucasicus*) и изредка квакши (*Hyla arborea schelkownikowi*). Пресмыкающихся мы здесь не наблюдали. Птицы представлены бедно. Из наиболее типичных встречаются всего 5 видов: перепел (*Coturnix coturnix coturnix*), коростель (*Crex crex*), погоньш (*Pogzana pogzana*), лесной конек (*Anthus trivialis trivialis*) и луговой чеккан (*Saxicola rubetra rubetra*).

Учет птиц летом 1940 г. на лугах в окрестностях Воскресеновки дал следующие цифры (таблица 9).

Таблица 9

	Плотность населения на 1 га	В % к общему количеству регистраций
<i>Anthus trivialis trivialis</i> L.	3,5	90,0
<i>Saxicola rubetra rubetra</i> L.	0,3	7,0
<i>Coturnix coturnix coturnix</i> L.	0,15	3,0
Всего . . .	3,9	100,0





Для низменных лугов обычны кроты (*Talpa europaea transcaucasica*), местами встречаются слепцы (*Spalax leucodon nehringi*), ближе к речкам селятся водяные крысы (*Arvicola amphibius persicus*), а по кочкам и глинистым оврагам—енотовидные собаки (*Nyctereutes procyonoides ussuriensis*). Кроме этих животных, на лугах встречается значительное количество видов птиц и млекопитающих, свойственных одновременно другим местообитаниям, как, например: просянка (*Emberiza calandra calandra*), коноплянка (*Acanthis cannabina bella*), полевка (*Microtus arvalis transcausicus*), заяц (*Lepus europaeus cyrensis*), лисица (*Vulpes vulpes*) и землеройки из родов *Sorex* и *Crocidura*.

**Посевы.** Значительно богаче в фаунистическом отношении площади, занятые под посевы зерновых культур. В большинстве случаев это местообитание располагается в широких долинах рек и непосредственно соприкасается с нижней опушкой леса, лугами или селениями.

Среди посевов встречаются зеленые жабы (*Bufo viridis*) и квакши (*Hyla arborea schelkownikowi*). Из пресмыкающихся нередки прыткие ящерицы (*Lacerta agilis exigua*). Наиболее типичными птицами здесь являются перепела (*Coturnix coturnix coturnix*), коростели (*Crex crex*), поговыши (*Porzana porzana*), коноплянки (*Acanthis cannabina bella*), просянки (*Emberiza calandra calandra*), полевые жаворонки (*Alauda arvensis*) и каменки (*Oenanthe oenanthe oenanthe*). Из млекопитающих в посевах зерновых культур Памбакского хребта встречаются закавказские ежи (*Erinaceus rumanicus transcausicus*), кавказские белозубки (*Crocidura russula gildenstaedti*), в юго-западной части массива—суслики (*Citellus xanthopymnus*) и слепцы (*Spalax leucodon nehringi*). Повсеместно обычны лесные мыши (*Sylvivus sylvaticus*) и полевки (*Microtus arvalis transcausicus*). Кроме этого в посевах нередко встречаются зайцы (*Lepus europaeus cyrensis*) и ласки (*Mustela nivalis dinniki*). Между селениями Воскресеновка, Гамзачиман и Фиолетово в этом местообитании устраиваются на лето енотовидные собаки (*Nyctereutes procyonoides ussuriensis*).

Обилие коромовых объектов среди посевов зерновых культур привлекает сюда, помимо упомянутых, еще целый ряд животных других местообитаний, как-то: сарычей, орлов, насекомоядных и зерноядных птиц, лисиц, барсуков и т. д.

Учет птиц среди посевов в начале лета 1940 г. (в окр. Воскресеновки) показывает, что, несмотря на значительное количество встречающихся здесь видов, плотность населения их в этом местообитании весьма незначительна и равна таковой на низменных лугах (таблица 10).



Таблица 10

Названия	Плотность населения на 1 га	В ‰ к общему количеству регистраций
<i>Emberiza calandra calandra</i> L.	0,8	22
<i>Anthus trivialis trivialis</i> L.	0,7	19
<i>Saxicola rubetra rubetra</i> L.	0,6	17
<i>Erythrura erythrura cubanensis</i> Laub.	0,6	17
<i>Coturnix coturnix coturnix</i> L.	0,5	14
<i>Alauda arvensis</i> L.	0,3	8
<i>Cettia cetti orientalis</i> Tristr.	0,1	3
Всего . . .	3,9	100

Водные пространства в условиях Памбакского хребта представлены преимущественно речной системой. Для быстро текущих горных ручьев здесь характерна ручьевая форель (*Salmo trutta cas-*

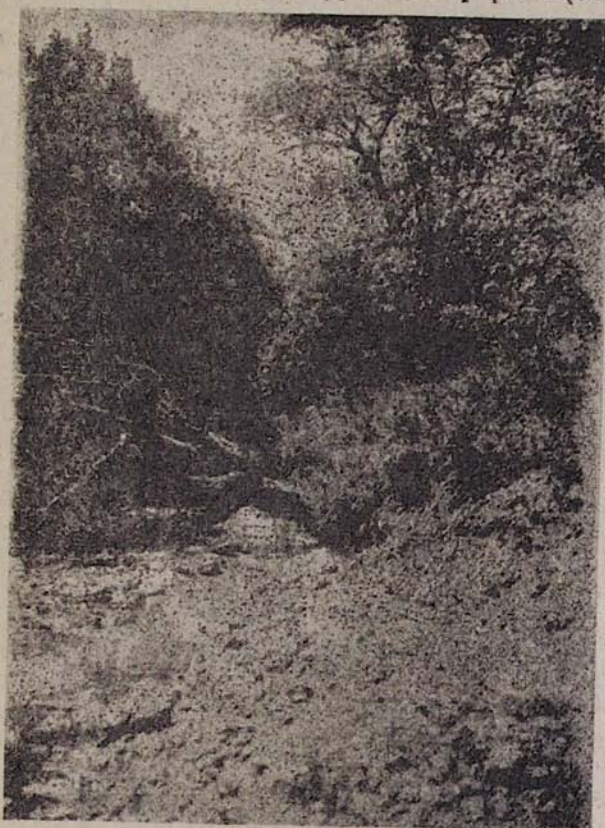


Фото 6. Верхнее течение речки Гарпи.

*pius m. fario*), особенно часто встречающаяся в речке Улашик. На участках с более постепенным понижением русла обычна храмуля (*Varicorhinus sapoëta*), быстринка (*Alburnoides bipunctatus eichwaldi*)



и некоторые другие пресноводные рыбы, встречающиеся в горных районах Армянской ССР.

В небольших болотах и по хорошо прогреваемым мелким заливам ручьев и рек откладывают свои яйца все здешние земноводные (зеленая жаба, квакша и кавказская лягушка).

В весеннее и осеннее время года это местообитание служит станцией для пролетающих в районе Памбакского хребта болотных и водоплавающих птиц. Среди лета из уток здесь изредка встречаются только гнездящиеся в скалах огари (*Tadorna ferruginea*). На галечных берегах речек Акстафа и Мисхана обычны зуйки (*Charadrius dubius caucasicus*), перевозчики (*Actitis hypoleucos*) и трясогузки (*Motacilla alba* и *Motacilla cinerea*). Черныши (*Tringa ochropus*) встречаются реже и только на определенных участках в верхнем течении Балык-чая и р. Гарпи. По болотам у северного подножия Памбакского хребта, во время пролета, много бекасов (*Scolopax gallinago gallinago*). Для горных ручьев характерна кавказская обыкновенная оляпка (*Cinclus cinclus caucasicus*).

Из млекопитающих в речках, текущих среди леса Памбакского хребта, а также и по их берегам, встречаются куторы (*Neomys fodiens leptodactylus*). Ниже по течению, среди лугов и кочек, а нередко и на посевах около воды, обычны водяные крысы (*Arvicola amphibius persicus*). Периодически, в речках, стекающих с обоих склонов Памбакского хребта, в зимнее время года наблюдаются единичные экземпляры речных выдр (*Lutra lutra*).

**Населенные пункты.** Позвоночные животные, встречающиеся в деревнях и других селениях с ближайшими к ним огородами и садами, группируются в особый комплекс.

Среди огородов здесь встречаются зеленые жабы (*Bufo viridis*) и квакши (*Hyla arborea schelkownikowi*). В садах и по декоративным деревьям выют свои гнезда чеглоки (*Falco subbuteo subbuteo*), перепелятники (*Accipiter nisus*), тювики (*Astur badius brevipes*), серые вороны (*Corvus corone sharpii*), сороки (*Pica pica*), удоны (*Upupa epops*), щеглы (*Carduelis carduelis brevirostris*), кавказские иволги (*Oriolus oriolus caucasicus*) и жуланы (*Lanius cristatus cobylini*). В дуплах старых деревьев гнездятся большие синицы (*Parus major*), по кустам смородины и зарослям в заборах — серые славки (*Sylvia communis icterops*) и черноголовые овсянки (*Emberiza melanocephala*). В крышах домов и скворешнях среди селений Памбакского хребта гнездятся кавказские скворцы (*Sturnus vulgaris caucasicus*) и домашние воробьи (*Passer domesticus caucasicus*).

Из млекопитающих, в селениях с ближайшими к ним огородами и садами, встречаются домовые мыши (*Mus musculus*), серые хомячки (*Cricetulus migratorius*), больше кавказские ласки (*Mustela nivalis dinniki*) и в садах — сони (*Dryomys nitedula tichomirovi*).



## 2. Систематический список позвоночных животных Памбакского хребта

### Рыбы, Pisces

1. *Ручьевая форель, пеструшка*, *Salmo trutta caspius* Kessl. m. fario L. По работе Барача (2), форель в окрестностях Памбакского хребта была известна из р. Мисханы около селения Тайчарух. По нашим наблюдениям, на южном склоне Памбакского хребта, в системе р. Мисханы, ручьевая форель встречается в следующих пунктах: по реке Кемурлу эти рыбы поднимаются вверх до 2270 м н. у. м., а по Улашику доходят почти до самых истоков, обыкновенны же до 2400 м н. у. м. На восточном склоне хребта, по р. Балык-чай форель встречается до 2800 м и по Головиновской речке—до 1630 м н. у. м. На северном склоне, в истоках р. Гарпи и Акстафы, форель поднимается до 2230 м н. у. м. Наибольшее количество ручьевой форели на Памбакском хребте встречается по реке Улашик. Здесь ее в большом количестве вылавливают при помощи удочек и перегатов.

2. *Кавказский голавль*, *Leuciscus cephalus orientalis n. zangicus* Baratsch. По работе Барача (2), зангинская пация кавказского голавля встречается в реке Мисхана около Тайчаруха.

3. *Араксинский подуст*, *Chondrostoma cyri leptostoma* Berg. По Барачу (2), встречается в реке Мисхана у Тайчаруха.

4. *Храмуля*, *Varicorhinus saroëta* Güld. По Барачу (2), севанская храмуля (*V. s. sevangi* Fil.) встречается в р. Мисхана у селения Тайчарух. По сведениям, собранным нами у местных рыбаков, храмуля обычна по р. Акстафе от впадения ее в Куру до села Фиолетова (1700 м н. у. м.). Встречающиеся здесь рыбы этого вида, по Бергу (3), должны относиться к типичной форме *V. s. saroëta* Güld.

5. *Куринский усач*, *Varbus cyri* Fil. Куринский усач для реки Акстафы указан Барачем (2). По собранным нами сведениям, в верховьях этой речки усачи попадают до 25 см длиной. В вертикальном отношении по Акстафинке усачи доходят до окрестностей Гамзачимана (1730 м н. у. м.). Из долины р. Мисханы усачи известны для окрестностей Тайчаруха, а из Балык-чая—для окр. Чубухлы.

6. *Восточная, быстрянка*, *Alburnoides bipunctatus eichwaldi* Fil. По Барачу (2), встречается в р. Мисхана около Тайчаруха.

### Земноводные, Amphibia

1. *Зеленая жаба*, *Bufo viridis* Laur. Зеленые жабы на Памбакском хребте нами наблюдались в различных стадиях. Чаще эти животные встречались среди посевов между Воскресеновкой (1810 м н. у. м.) и Фиолетовым (1700 м н. у. м.). Несколько зеленых жаб мы встретили 28.VII.40 г. около Воскресеновки, по дороге на Лисью ферму. В долине р. Мисханы молодые зеленые жабы нами наблюдались 2.VIII.40 г. между Тайчарухом и Улашиком. На восточном



склоне хребта в системе р. Балык-чай эти животные нами отмечены 1.VIII.40 г. на высоте 2190 м. На юго-западном склоне обилие следов жаб мы наблюдали по дорогам среди полей между Меликкендом и Курабогазом.

Тщательно просматривая все встреченные на Памбакском хребте экземпляры жаб, мы пришли к заключению, что здесь встречается только один вид этих животных и именно *Bufo viridis*. Мнение Гумилевского (10), что в лесных районах Армянской ССР должна встречаться кавказская жаба (*B. bufo verrucosissima*), нашими данными не подтверждается.

2. *Квакша*, *Nyla arborea schelkownikowi* Tsch. Хорошо отличается от *N. a. savignyi* And. наличием паховых петель, образованных темными полосами, тянущимися по обоим бокам тела этих животных.

На Памбакском хребте квакши встречаются в лесу, по полям и на огородах в окрестностях селений. Начиная от 19 июня и до 5 июля 1940 года, ежедневно мы слышали вечерами крик квакши на болоте около Воскресеновки. После 5.VII. квакши здесь стали кричать значительно реже и в различное время суток. Наиболее высоко квакши нами отмечены в лесу, на северном склоне г. Айбасан, на уровне 1950 м.

У обоих добытых нами экземпляров (взрослый самец из окрестностей Воскресеновки 14.VII.40 г. и молодая квакша, там же, 13.VII.40 г.) паховая петля выражена весьма резко и никаких признаков редукции ее здесь не замечается; у взрослого экземпляра, при перпендикулярном положении задних ног по отношению к оси тела, голеностопные сочленения находятся на расстоянии в 4 мм, а у молодого они соприкасаются.

Для Армянской ССР *Nyla arborea schelkownikowi* была известна только из Степанаванского района, по нашим данным, ареал этой квакши простирается значительно восточнее.

3. *Закавказская лягушка*, *Rana caucasica* Boul. Закавказские лягушки обычны по сырым травянистым и заболоченным местам во всех долинах Памбакского хребта. В вертикальном отношении эти животные нами отмечены на северном склоне хребта до 2335 м н.у.м., в восточной части, над Головино и Семеновкой—до 1965 м н.у.м., с южной стороны массива до 2400 (Улашик) и 2550 м н.у.м. (Деве-таш). На западном склоне Памбакского хребта закавказские лягушки нами найдены в роднике над истоком р. Спитак—на высоте 2750 м. Закавказские лягушки в зоне высокогорных лугов Памбакского хребта в 1940 г. были обычны, начиная от последних чисел июля.

#### Пресмыкающиеся, Reptilia

1. *Веретеница*, *Anguis fragilis* L. В окрестностях Воскресеновки нами наблюдалось 2 экземпляра этих ящерид. Одну веретеницу мы обнаружили 18 сентября 1939 г. под небольшим камнем среди



гниющих листьев, в овраге около Лисьего питомника, второй экземпляр найден 3 августа 1940 г. на берегу р. Гарпи под Танзутским рудником.

2. *Прыткая ящерица*, *Lacerta agilis exigua* Eidw. Прыткие ящерицы нами наблюдались только на полях северного склона Памбакского хребта. Оба добытые 30.VI.40 г. экземпляры были найдены среди посева пшеницы в урочище Гилют (окр. Воскресеновки) на высоте 1820 м н.у.м.

3. *Скальная ящерица*, *Lacerta saxicola armenica* Mehely. Скальные ящерицы обычны по всему Памбакскому хребту. Они встречаются преимущественно на склонах с южной экспозицией, среди скал, отдельно стоящих камней и осыпей. В большом количестве скальные ящерицы нами наблюдались по крутым склонам Седательского бугра—правобережья р. Гарпи, а также и в русле этой речки, среди намывных на берега куч камней и песка.

Скальные ящерицы в восточной части Памбакского хребта нами отмечены до 2090 м н. у. м., а в западной, по реке Кара-чобан—до 2250 м. У самок, добытых в окрестностях Воскресеновки 30. VI. 40 г., в яйцеводах были вполне сформированные яйца.

4. *Водяной уж*, *Natrix tessellata* Laur. Наблюдался нами всего 1 раз 2. VIII. 40 г. в отводной канаве поймы р. Мисханы, между Тайчарухом и Улашиком.

5. *Степная гадюка*, *Vipera renardi* Christ. По Чернову (43), степная гадюка известна из ущелья Мисхана.

#### Птицы, Aves

1. *Кудрявый пеликан*, *Pelecanus crispus* Bruch. Кудрявый пеликан наблюдался М. И. Чичовым\* в мае 1928 или 1929 г. на болоте около Воскресеновки. Это был одиночный экземпляр, остановившийся здесь на отдых во время полета.

2. *Белый аист*, *Ciconia ciconia ciconia* L. Ежегодно, белые аисты в апреле—начале мая бывают на пролете в окрестностях Воскресеновки. Останавливаются они здесь на заболоченных участках в верхнем течении рек Акстафы и Гарпи.

3. *Красная утка*, *Tadorna ferruginea* Pall. В последних числах мая 1940 года 9 утят этого вида было поймано на р. Акстафе около каменного бугра (против Гамзачимана).

4. *Чирок*, *Querquedula* sp. В 1939 г. по нашим наблюдениям, чирки в верхнем течении р. Акстафы (между Воскресеновкой и Фиолетовым) появились 21 сентября. Держались они одиночными экземплярами и были очень осторожны.

5. *Кавказский сапсан*, *Falco peregrinus caucasicus* Kl. Пролетающего сапсана в зоне высокогорных лугов, над селением Семе-

\* М. И. Чичов—охотник из села Воскресеновки.



новка, мы наблюдали 1 августа 1940 г. В долине реки Мисханы, выше Тайчаруха, сапсанов наблюдал Г. В. Соснин в 1924 и 1930 г. г.

6. *Обыкновенный чеглок*, *Falco subbuteo subbuteo* L. Чеглоки на Памбакском хребте в 1940 г. нами наблюдались два раза: 7 августа пролетающий экземпляр зарегистрирован среди полей в окрестностях Воскресеновки, другой—13 августа среди ив по долине реки Кара-чобан, выше селения Хаджи-кара.

7. *Западная пустельга*, *Cerchneis tinnunculus tinnunculus* L. Пустельга—обычная птица в зоне высокогорных лугов Памбакского хребта. Эти птицы в 1940 г. нами отмечены 24.VII. между Архашаном и Кемурлу, 2.VIII—в истоках Улашика. 8 и 9. VIII—на Теж-Ахмете и в Кер-оглы, 12.VIII—над Маймехом, Дебахли и Деветашем.

В августе 1940 г. много летающих птиц этого вида нами наблюдалось в окрестностях Спитакского перевала. В окрестностях Ново-Михайловки (Мисхана) пустельгу отметил Г. В. Соснин 13 августа 1930 г. Пустельга нами встречена от 1960 до 2870 м н. у. м. Молодой самец, добытый нашей экспедицией 24 июля 1940 г. на южном склоне Кемурлу, имел совершенно свежее перо. Крыло у него 238 мм. В желудке оказалось 4 экземпляра саранчевых (*Nocacris cyaneipes*) и 1 жук (*Calosoma brevisculum*).

8. *Кавказский тетеревиатник*, *Astur gentilis caucasicus* Klein. Отмечен Г. В. Сосниным в окрестностях Ново-Михайловки (Мисхана), в августе 1930 г.

9. *Европейский тювик*, *Astur badlus brevipes* Sev. В окр. Ново-Михайловки (Мисхана) отмечен Г. В. Сосниным 2 августа 1924 и в этом же месяце 1930 г.

10. *Обыкновенный перепелятник*, *Accipiter nisus nisus* L. Самец перепелятник был нами добыт 13.VIII. 1940 г. в долине р. Кара-чобан на иве около зимовки селения Хаджи-кара. По размерам крыла (209 мм) и оперению наш экземпляр является молодой птицей. В окрестностях Ново-Михайловки (Мисхана) перепелятника добыл Г. В. Соснин 29 авг. 1930 г. В 1939 г. старый перепелятник нами был добыт 18 сентября в окрестностях Воскресеновки, во время охоты на перепелов. У перепелятника, добытого 13.VIII. 40 г. в желудке оказались остатки съеденной славки (*Sylvia* sp.).

11. *Обыкновенный черный коршун*, *Milvus korschun korschun* Gm. На Памбакском хребте коршуны обычны около летовок в зоне высокогорных лугов. Эти птицы нами отмечены 24.VIII. 1940 г. над г. Кемурлу и Архашаном, 2.VIII 40 г.—в истоках р. Теж-Ахмет, 8.VIII.40 г. над скалами Кер-оглы и 12.VIII.40—на южном склоне г. Дебахли. В зоне высокогорных лугов наши наблюдения над коршунами сделаны от 2500 до 2850 м н. у. м. В окрестностях Памбакского хребта коршуны в поисках пищи в большом количестве посещают долину р. Мисханы. Здесь много птиц этого вида мы наблюдали 2.VIII. 40 г. между селениями Тайчарух и Улашик. Экземпляр, добытый нами 12 августа 1940 г. на южном склоне г. Маймех,



имеет сильно обношенные рулевые и сменяющееся плечевое оперение. В зобу у него обнаружены грудина и крылья молодого полевого жаворонка (*Alauda arvensis*); в желудке:—задний пояс конечностей и голова молодого полевого жаворонка (*Alauda arvensis*), ноги и остатки крыльев молодой каменки (*Oenanthe oenanthe*) и задние части туловища двух снежных полевок (*Chionomys nivalis*).

12. *Стервятник*, *Neophron percnopterus percnopterus* L. Один парящий стервятник нами отмечен 24.VII. 1940 г. над южным склоном г. Кемурлу.

13. *Обыкновенный белоголовый сип*, *Gyps fulvus fulvus* Habl. На Памбакском хребте высоко парящие белоголовые сипы нами наблюдались 28 июня 1940 г. около кочевков в истоках р. Гарпи и 12.VIII. над г. Маймех. Выше молочной фермы в верхнем течении р. Гарпи 12.VIII. 40 г. мы видели 6 сипов, сидящих на скалах.

14. *Европейский бородач*, *Gypaëtus barbatus aureus* Habl. В зоне высокогорных лугов на Памбакском хребте парящие бородачи нами отмечены 17.VII. 40 г. между горой Гилют и Маймех; 9.VIII.40 г., рано утром один бородач сидел в скалах Кер-оглы на высоте 2675 м н. у. м. В холодное время года на Памбакском хребте бородачи слетают значительно ниже, так, например, зимой 1939—1940 г. один экземпляр бородача был убит между Воскресеновкой и Лисьей фермой.

15. *Беркут*, *Aquila chrysaëtus* L. В течение лета 1940 г. на Памбакском хребте беркуты нами наблюдались неоднократно. Встречали мы этих птиц как около селений в долинах рек Гарпи и Акстафа, так и высоко в горах, вплоть до зоны высокогорных лугов.

По наблюдениям 24.VII. 40 г., к кочевкам, находящимся около вершины Кемурлу, беркуты прилетают из долины р. Мисханы.

16. *Малый подорлик*, *Aquila pomarina* Brehm. Малые подорлики на Памбакском хребте встречаются значительно чаще, чем беркуты. Особенно много этих птиц нами было отмечено 2 августа 1940 г. на Ишак-майдане (2200 м н. у. м.) и в долине р. Мисханы—от Тайчаруха до Улашика. Излюбленными местами пребывания малых подорликов в окрестностях Воскресеновки были утесы на Каменном бугре. У добытой здесь 28.VII. 40 г. взрослой самки крыло 490 мм, хвост 231 мм. Этот экземпляр имеет частичную смеву маховых и плечевых перьев, а также свежие перья в надхвостье и по верхнеспинке. В зобу и желудке малого подорлика обнаружены две почти целые кустарниковые полевки (*Pitymys major*), 9 кузнечиков (*Psorodonotus venosus*) и мелкие остатки растений и насекомых.

17. *Орел-карлик*, *Aquila pennata* Gm. Добыт Г. В. Сосняным в лесу около села Ново-Михайловка (Мисхана) 31.VIII. 30 г.

18. *Кавказский канюк*, *Buteo buteo menetriesi* Bogd. Канюки обычны вдоль всего северного склона Памбакского хребта, их много, начиная от Кировакана и вплоть до Дилижана, Головино и Семе-



новки. С южной стороны хребта эти птицы нами отмечены в долине р. Мисханы—до Улашика. В вертикальном отношении канюки на Памбакском хребте нами зарегистрированы до 2835 м н. у. м. На северном склоне Памбакского хребта гнездования канюков располагаются на высоких буковых деревьях, среди массива леса. Свежее гнездо этих птиц, найденное нами под Танзутом 13 июля 1940 г., было уже пусто; устроено оно было в развилке старого бука на высоте 8,5 м над землей; около гнезда имелось большое количество свежих экскрементов. В наших сборах имеется 2 экземпляра кавказских канюков, добытые 2. VII. 40 г. около Воскресеновки и 17. VII. 40—на Маймехе. Обе птицы старые и с сильным развитием рыжего цвета в оперении. Летнее питание сарычей в условиях Памбакского хребта составляют полевки (*Microtus arvalis*) и саранчевые (*Locustacris cyanipes*).

19. *Обыкновенной змеяд, Circaetus ferox ferox* Gm. Наблюдался Г. В. Сосниным около Ново-Михайловки (Мисхана) в начале августа 1930 г.

20. *Обыкновенный осоед, Pernis apivorus apivorus* L. В 1930 г. 24 августа Г. В. Соснин наблюдал осоедов на лугах около Ново-Михайловки (Мисхана). Единственный, наблюдавшийся нами на Памбакском хребте экземпляр осоеда добыт 6. VIII. 40 г. (Сакряковский бугор в окр. Воскресеновки). В желудке и зобу у него были пчелы, несколько семян сорных растений и корень травы.

21. *Скопа, Pandion haliaëtus haliaëtus* L. Скопа, летающая над р. Улашик на высоте 2120 м н. у. м., нами отмечена 3 августа 1940 г.

22. *Кавказский тетерев, Lygurus mlokosiewiczzi* Tacz. На Памбакском хребте кавказские тетерева встречаются преимущественно по его северному склону—от верхней опушки леса и до вершины хребта. Летом 1940 г. следы кавказских тетеревей на северном склоне хребта мы находили от 2460 до 2705 м н. у. м.; на южном (в Кероглы)—на высоте от 2500 до 2600. Летним местообитанием тетеревей на Памбакском хребте служат заросли рододендрона, каменистые россыпи и густая трава выше верхней опушки леса. Зимой эти птицы спускаются ниже, встречаются они в это время года по кустарникам и на скалах вплоть до нижней трети хребта. Так, в январе 1939 г. свежие следы этих птиц мы наблюдали на Черкесской поляне (в окр. Воскресеновки).

О времени размножения кавказских тетеревей на Памбакском хребте можно судить по наблюдению Ф. М. Шубина (из Воскресеновки), видевшего над Сакряковским бугром 9 августа 1940 г. выводок тетеревят еще не могших летать. Судя по экскрементам на местах летних кочевок кавказских тетеревей на Памбакском хребте, стайки самцов в это время года здесь достигают до 5-ти экземпляров.

23 *Перепел, Coturnix coturnix coturnix* L. На Памбакском хребте перепела встречаются почти по всем открытым площадям. Эти



птицы отсутствуют здесь в зоне леса, за исключением некоторых полей; нет их также на самой вершине хребта. Наиболее высоко в вертикальном отношении перепела нами отмечены 24 июня 1940 г. на южном склоне г. Кемурлу на уровне 2575 м, 1 августа в урочище Ишак-майдан на уровне 2190 м и 2. VIII. над этим урочищем, на высоте 2290 м н. у. м. Особенно много перепелов все лето держится в долинах верхнего течения реки Гарпи и Акстафы (от бывшего свиновхоза до Фиолетова). Местообитанием этих птиц здесь служат площади различных зерновых культур и участки, засеянные картофелем. Кроме этого, перепела в истоках р. Гарпи и Акстафы нередко встречаются на целине с небольшими зарослями ивняка. В долине р. Мисханы Г. В. Соснин добывал перепелов на лугах.

В окрестностях Воскресеновки размножение перепелов наблюдается вплоть до осени. В 1939 г., 5-го и 6-го сентября нами здесь добывались молодые перепела, минимального веса 37,5 гр. В 1940 г. во время уборки зерновых культур, 15 августа, на одном из участков овса нами было найдено 3 гнезда перепелов. Из одного гнезда перепела вывелись совсем недавно, во втором гнезде зародыши в яйцах были уже вполне сформированы, в третьем — они занимали около половины кубатуры яйца. В среднем на гнездо приходилось 7,3 яйца. На следующий день (16. VIII. 40 г.) около Воскресеновки нами наблюдались еще нелетные молодые перепела и из выводков этого года достигшие 60 и 67 грамм (при длине крыла 91 и 92, 2 мм). У взрослых самцов, добытых в этот день, были сильно вздутые семенники, а у одной из самок в яичнике оказались сформированные яйца (не уступающие по размерам желтку снесенного яйца).

Местные перепела, по сравнению с пролетными, отличаются значительно меньшей упитанностью. Средний вес одного экземпляра из девяти птиц этого вида, добытых нами в окр. Воскресеновки 15 и 16. VIII. 40 г., равняется 99,4 гр., в то время как средний вес пролетных, сентябрьских экземпляров (добытых здесь же 17. IX. 39 г.) равняется 123,3 гр.

Основными кормовыми растениями перепелов в условиях Памбакского хребта являются: *Ballota nigra*, *Chenopodium album* и *Polygonum persicaria*. Кроме этого, в зобах и желудках перепелов мы нередко находили муравьев (*Formicidae*), чешуекрылых (*Tineidae*), двукрылых (*Muscidae*) и других насекомых.

#### 24. Кавказская серая куропатка, *Perdix perdix canescens* But.

На Памбакском хребте серые куропатки встречаются в небольшом количестве. Местообитанием их здесь служат высокогорные луга и безлесные участки до нижней трети этого массива. Зимой большинство куропаток с северного склона Памбакского хребта перелетает через долину — на южный склон Акстафинского хребта.

В 1939 году 12 сентября мы наблюдали выводок серых куропаток в верхней полосе посевов над Воскресеновкой. Постоянно эти птицы здесь держатся по бугру, покрытому кустарником с левой



сторонны от истоков Гарпи. Летом 1940 г. крик серых куропаток постоянно был слышен на кочевках над Семеновкой, далее на запад, по хребту среди луговин со скалами над истоком р. Улашик, мы слышали крик куропаток 2 августа 1940 г.

25. *Каспийский улар*, *Tetraogallus caspius caspius* Gm. Улары встречаются по скалам и горным лугам около вершин обоих склонов Памбакского хребта. По опросным данным, эти птицы чаще всего наблюдаются в скалах против Гамзачимана, Фиолетова и на Маймехе. При самых тщательных поисках уларов летом 1940 года мы непосредственно этих птиц здесь не наблюдали. Тем не менее 9 августа в урочище Кер-оглы на высоте 2650 м н. у. м. и 12 августа между Маймехом и Халкалом на высоте 2870 м мы нашли перья этих птиц. По нашему мнению, большинство уларов на Памбакском хребте не держится постоянно, повидимому, в период массового выпаса домашних животных в этих местах улары мигрируют на Акстафинский хребет.

Зимой 1940 г. нами было просмотрено два свежих экземпляра уларов, добытых на Акстафинском хребте в окрестностях Воскресеновки и Гамзачимана. Оба они имеют значительно выраженные рыже-охристые пятна на внешних опахалах средних и больших верхних кроющих крыла. Кроме этого, охристый оттенок у наших экземпляров, в виде широкой каймы, имеется на внутренних опахалах задних второстепенных маховых и частично на плечевых перьях. Длина крыла добытой самки 270 мм.

27. *Восточный стрепет*, *Otis tetrah orientalis* Hart. По словам М. И. Чичова, летом 1920 г. им наблюдался стрепет на поле в окрестностях Воскресеновки. Повидимому, это был случайно залетный экземпляр.

27. *Коростель*, *Sorex sorex* L. В небольшом количестве коростели гнездятся в окрестностях Воскресеновки. Среди лета 1940 г. эту птицу здесь мы наблюдали всего один раз—9 июля. Она вылетела из травы в овраге на сенокосной площади. Осенью, во время пролета, коростели обычны у северного подножия Памбакского хребта. В 1939 г. мы их здесь неоднократно встречали среди посевов зерновых культур и по площадям, занятым посадками картофеля. Вес коростеля, добытого 8. IX. 39 г., был 172 гр.

28. *Погоньш*, *Porzana porzana* L. По полям и луговинам в окрестностях Воскресеновки погоньши обычны во время пролета. В 1939 г. этих птиц здесь мы встречали в течение всего сентября. Летом 1940 г. погоньш нами наблюдался на одной из полей в верхней полосе леса над истоком р. Акстафы (на уровне 2420 м н. у. м. Вес погоньшей, добытых нами в окрестностях Воскресеновки 5. IX. 39 г.,—99,0—116,5 гр, а 22. IX. 39 г.—74,5—104,0 гр.

29. *Авдотка* *Vaglinus oedispemus* L. У северного подножия Памбакского хребта, на поле в окрестностях Воскресеновки, нами наблюдалась 10 сентября 1939 г.



30. *Северный малый зуйк*, *Charadrius dubius cauronicus* Gm. Малые зуйки на Памбакском хребте в небольшом количестве встречаются в окрестностях Воскресеновки (1810 м н. у. м.), в долине р. Мисханы (около Тайчаруха на высоте от 1810 до 2200 м н. у. м.) и по р. Памбак в окрестностях Дарбаза (на уровне 1340 м н. у. м.). Во всех этих пунктах местообитанием малых зуйков являются расширенные участки долин с галечными наносами речек.

31. *Перевозчик*, *Actitis hypoleucos* L. Перевозчики нами наблюдались 30 июня 1940 г. на Большим ключе около Воскресеновки и 9 августа по верхнему течению р. Гарпи, несколько ниже названной деревни.

32. *Черныш*, *Tringa ochropus* L. В большом количестве черныши нами наблюдались 1 августа 1940 г. на Ишак-майдане (2210—2290 м н. у. м.), значительно реже эти птицы встречаются ниже по течению Балык-чая (2190 м). Как исключение, черныши нами наблюдались 14 июля 1940 г. в истоках р. Гарпи, ниже Воскресеновки.

33. *Вальдшнеп*, *Scolopax rusticola* L. По словам М. И. Чичова, вальдшнепы ежегодно гнездятся в полосе леса около истоков р. Акстафы. Весной здесь наблюдается хорошая тяга этих птиц, последнее нам подтверждали и сотрудники Лисьей фермы в окрестностях Воскресеновки.

В 1939 г. М. И. Чичову были доставлены птенцы вальдшнепа, найденные в гнезде, располагавшемся в мелколесье против первого километра дороги от Воскресеновки в Кировакан.

34. *Бекас*, *Capella gallinago gallinago* L. Бекасы в значительном количестве встречаются на заболоченных участках верхнего течения рек Акстафы и Гарпи. В 1939 г. эти птицы здесь были обычными от второй половины сентября (17. IX). Вес 11 бекасов, добытых нами в окрестностях Воскресеновки от 17 по 26 сентября 1939 г., колебался в пределах 99—137 гр (в среднем 110,1 гр). В июне, июле и первой половине августа 1940 г. бекасы в окрестностях Воскресеновки нами не наблюдались.

35. *Дупель*, *Capella media* L. В окрестностях Памбакского хребта дупеля встречаются в тех же местах, где и бекасы. Пролет дупелей в окрестностях Воскресеновки начинается в сентябре, особенно много здесь этих птиц нами наблюдалось в последних числах сентября 1939 г. Вес дупелей (по 6 экз.) из окрестностей Воскресеновки, добытых нами от 6 по 22. IX. 1939 г., колебался от 184,5 до 212,5 гр (в среднем 199,2 гр).

36. *Вяхирь*, *Columba palumbus* L. На Памбакском хребте встречаются всюду, где есть древесная или кустарниковая растительность. В течение июня и июля 1940 г. вяхири нами встречались только единичными экземплярами или парами. С первых чисел августа эти птицы нами наблюдались стаями—так, 1 августа стаю в 23 экземпляра вяхирей мы видели в лесу между Дилижаном и Фиолетово, а 13 августа в долине реки Карачобан нами зарегистрировано одновременно 47 вяхирей.



37. Южнотуркестанский сизый голубь, *Columba livia neglecta* Hume. Наблюдался нами всего один раз—8 августа 1940 г. в скалах Кер-оглы на высоте 2650 м н. у. м.

38. Обыкновенная кукушка, *Cuculus canorus canorus* L. На Памбакском хребте встречается повсеместно, где есть древесная или кустарниковая растительность. Особенно много кукушек по северному склону хребта. В вертикальном отношении эти птицы нами отмечены 17 июля 1940 г. над Танзутом на высоте 2270 м, 13 августа над Чобанкараказом—на высоте 2700 м и по реке Карачобан—на высоте 2430 м м. у. м. Г. В. Соснин добывал кукушек в окрестностях Ново-Михайловки (Мисхана) 12 и 17 августа 1930 г. Кукование этих птиц на Памбакском хребте мы регистрировали до 17 июля, после этого числа кукушки нам встречались неоднократно, но крика их уже слышно не было.

39. Малоазиатский филин, *Bubo bubo interpositus* Rotsch. et Harl. Филины в небольшом количестве встречаются по обоим склонам Памбакского хребта. Непосредственно эту птицу здесь нам пришлось наблюдать всего один раз; 15 июня 1940 г. (скалы под Дедовой поляной в окрестностях Воскресеновки). При всех прочих регистрациях нами отмечались перья этих птиц или их погадки в пещерах. В вертикальном отношении присутствие филинов на Памбакском хребте нами отмечено от 1810 до 2700 м н. у. м.

Питание филинов на Памбакском хребте составляют различные грызуны, насекомоядные и некоторые птицы. По анализу погадок филина, собранных в пещерах урочища Кер-оглы, в питание этих птиц здесь входят следующие объекты (таблица 11).

Таблица 11.

Объекты питания филина	%
Полевка обыкновенная <i>Microtus arvalis transcaucasicus</i> Ogn.	50,2
Полевка кустарниковая <i>Pitymys majori</i> Thom.	16,2
Серый хомячок <i>Cricetulus migratorius</i> Pall.	11,2
Полевка снежная <i>Chionomys nivalls trialecticus</i> Schidl.	8,4
Хомяк закавказский <i>Mesocricetus auratus brandti</i> Nehr.	2,8
Крыса водяная <i>Avicola amphibius persicus</i> Fil.	2,5
Русак закавказский <i>Lepus cyroraeus cyrensis</i> Sat.	2,8
Бурозубка Радде <i>Sorex raddei</i> Sat.	2,8
Голубь сизый <i>Columba livia neglecta</i> Hume	2,8
Всего	100,0%



40. *Ушастая сова*, *Asio otus otus* L. Наблюдалась Г. В. Сосниным в августе 1930 г. по мелколесью в окрестностях Ново-Михайловка (Мисхана).

41. *Европейская сизоворонка*, *Coracias garrulus garrulus* L. Сизоворонки у подножия Памбакского хребта нами наблюдались 2 раза—11 и 13 августа 1940 г. Обе регистрации были сделаны в поле на высоте 1710 м н.у.м., около третьего километра дороги из Воскресеновки в Кировакан. В окрестностях Ново-Михайловки Г. В. Соснин наблюдал сизоворонок 26 августа 1930 г.

42. *Щурка золотистая*, *Merops apiaster* L. Пролетающие золотистые щурки на Памбакском хребте нами отмечены от 5 до 18 августа 1940 г. Регистрации этих птиц, все 5 раз, произведены в одном и том же месте: в окрестностях Воскресеновки на Седательском бугре. Во время последней регистрации—18 августа, стая летящих щурок была замечена на высоте около 250 метров над землей. Эти птицы так же, как и отмеченные во время предыдущих регистраций, летели по направлению с севера на юг. В окрестностях Ново-Михайловки (Мисхана) золотистых щурок на лугах наблюдал Г. В. Соснин 24 августа 1930.

43. *Европейский удод*, *Upupa epops epops* L. За лето 1940 г. удод в окрестностях Воскресеновки нами отмечен 15 июня, 9 и 15 августа. В других местах, на северном и южном склоне Памбакского хребта этих птиц мы не наблюдали.

44. *Южный козодой*, *Caprimulgus europaeus meridionalis* Hart. Козодой в густых кустах узкого русла истоков р. Гарпи нами наблюдался 30 сентября 1939 г.

45. *Европейский черный стриж*, *Apus apus apus* L. В долине верхнего течения р. Акстафы и Гарпи черные стрижи нами часто наблюдались от 23 июня по 21 июля 1940 г. В дальнейшем этих птиц мы здесь не встречали.

46. *Кавказский зеленый дятел*, *Picus viridis saundersi* Tacz. Молодой экземпляр зеленого дятла нами добыт 13 июля 1940 г. на Седательском бугре (окр. Воскресеновки). Дятел держался в дубняке. В 1939 г. несколько зеленых дятлов мы наблюдали в сентябре, все они нами были отмечены среди дубового и смешанного леса под Черкесской поляной в окр. Воскресеновки. Размер крыла у добытого экземпляра 161,3 мм, длина клюва 37 мм, высота клюва у килевого угла 7,2 мм.

47. *Тонкоклювый большой пестрый дятел*, *Dryobates major tenuirostris* But. Большие пестрые дятлы на Памбакском хребте встречаются вдоль всего северного склона, с наличием древесной растительности. Чаще всего этих птиц мы наблюдали в лесу между Танзутом и склонами Кемурлу. Далее на восток пестрые дятлы встречаются в меньших количествах. В вертикальном отношении на Памбакском хребте большие пестрые дятлы нами отмечены до 2000 м н. у. м. (22.VI.40 г., северный склон г. Гилют).



48. *Вертишейка*, *Jynx torquilla* L. В окрестностях Ново-Михайловки (Мисхана) добыта Г. В. Сосниным 29 августа 1930 г. Встречаются эти птицы здесь в сплошном массиве леса и по перелескам правобережья р. Мисханы.

49. *Европейский ворон*, *Corvus corax corax* L. На северном склоне Памбакского хребта вороны нами встречены от верхнего течения р. Гарпи до 3093 м над уровнем моря (12 авг. 1940 г., гора Маймех). За все лето сделано 4 регистрации этих птиц. В трех случаях нами отмечены пары воров. Местообитания, в которых держатся вороны на Памбакском хребте, разнообразны. Эти птицы здесь, несомненно, приурочены к северной, лесной стороне хребта; изредка они слетают на пашни в истоках речек (7.VIII.40 г. окр. Воскресеновки) или встречаются парящими над скалами у вершин массива.

50. *Серая ворона*, *Corvus corone sharpil* Oates. Летом серые вороны на Памбакском хребте встречаются повсеместно. Особенно много этих птиц нами было отмечено около кочевков со стадами крупного и мелкого рогатого скота. В этих местах серые вороны нами зарегистрированы до 2615 м н. у. м. (24.VII.1940 г., склон г. Архашан). В верхнем течении р. Кемурлу, на южном склоне хребта, 2-го августа 1940 г. мы наблюдали старых и летних молодых серых ворон около кочевков на высоте 1840 м н. у. м. Ниже, в долине р. Мисханы, много этих птиц держалось между Тайчарухом и Улашиком. В селении Чобанкаракмаз серые вороны нами отмечены 13 августа 1940 г.

51. *Обыкновенная сорока*, *Pica pica pica* L. Сороки нами встречены на южном и северо-западном склоне Памбакского хребта. На южном склоне хребта эти птицы нами наблюдались 2 августа 1940 г. в долине реки Теж-Ахмет, около кочевков со стадами овец на уровне 2000 м. Ниже по течению этой реки мы сорок не встречали вплоть до поймы Мисханы. В пойме Мисханы сороки обычны между Тайчарухом и Улашиком. Выше по этой долине, около Ново-Михайловки, сорок добывал 29 августа 1930 г. Г. В. Соснин. Вторым пунктом на Памбакском хребте, где сороки встречаются в большом количестве, является долина реки Карачобан. Здесь, начиная от 1920 м н. у. м. и далее вниз, сорок очень много около всех деревень и садов.

52. *Кавказская сойка*, *Garrulus glandarius krynicky* Kalen. Сойки обычны по всему Памбакскому хребту в тех местах, где имеются в наличии более или менее значительные площади, покрытые древесной или кустарниковой растительностью. Наиболее излюбленным местообитанием соек на Памбакском хребте являются облесенные склоны с южной экспозицией (преимущественно дубняки). Как исключение 22.VII.40 г., мы наблюдали кормящихся соек на поле с посадкой картофеля. На северном склоне Памбакского хребта сойки нами отмечены до 1900 м н. у. м., а на южном—до 2000 м (3.VIII.



1940 г. в истоках р. Кемурлу). К концу июля 1940 г. (20.VII.) молодые сойки на Памбакском хребте уже хорошо летали, но их еще продолжали подкармливать взрослые птицы.

53. *Переднеазиатская клушица*, *Pyrghocorax pyrghocorax docilis* Gm. На Памбакском хребте в небольшом количестве клушицы встречаются по вершине массива и в скалах Кер-оглы. На вершине хребта эти птицы нами отмечены в окрестностях Архашана, Халкала, Теж-Ахмета, в истоках Улашика и на Дебахли. Во всех случаях регистрации клушиц делались не ниже 2550 м н. у. м. В скалах Кер-оглы по трещинам и пещерам обычны гнезда клушиц; 8 августа 1940 года они были уже пустыми. На ночь в это урочище клушицы слетаются стаями, утром они вылетают на кормежки в зону высокогорных лугов. Больше всего клушиц мы наблюдали 8 и 9 августа 1940 г. в истоках р. Теж-Ахмет.

54. *Кавказский скворец*, *Sturnus vulgaris caucasicus* Log. От 21 июня по 3 июля 1940 г. одиночные экземпляры и небольшие стаи скворцов нами наблюдались в Воскресеновке. Встречались эти птицы здесь в садах и по домам со скворешницами.

55. *Кавказская иволга*, *Oriolus oriolus caucasicus* Zar. Пара иволг нами наблюдалась в долине р. Памбак 13 августа 1940 г. Птицы держались на больших ивах в окрестности Дарбаза.

56. *Кавказский щегол*, *Carduelis carduelis brevirostris* Zar. Единичные экземпляры и пары щеглов на Памбакском хребте нами встречены около Воскресеновки, над Головино и в долине Кара-чобан. В долине Мисханы щеглов добывал Г. В. Соснин 21.VIII.30 г. около Ново-Михайловки. Чаще всего щеглы нами наблюдались на открытых участках в непосредственной близости от леса и селений. Щеглы летом на Памбакском хребте зарегистрированы от 1530 до 1910 м н. у. м.

57. *Чиж*, *Spinus spinus* L. На Памбакском хребте чижи нами зарегистрированы всего 1 раз. Наблюдались эти птицы 23 июля 1940 г. в количестве двух экземпляров, среди редкого дубняка и скал на северном отроге г. Айбасан. Высота регистрации 2210 м н. у. м. (у дороги на перевал против Гамзачимана).

58. *Туркестанская коноплянка*, *Acanthis cauparina bella* Brehm. Коноплянки нами отмечены для северного, южного и западного склонов Памбакского хребта. В вертикальном отношении эти птицы здесь встречаются до 2400 м н. у. м. В зоне высокогорных лугов по вершине хребта летом 1940 г. коноплянки отсутствовали. Местобитанием этих птиц на Памбакском хребте служат поля, склоны, покрытые травянистой и кустарниковой растительностью, а также и скалы. В урочище Кер-оглы 8 августа 1940 г. в густых кустарниках по скалам мы наблюдали взрослых коноплянок вместе с выводками молодых птиц.

59. *Кавказская горная чечетка*, *Acanthis flavirostris brevirostris* Moog. Летом горные чечетки в большом количестве встречаются по



всей вершине Памбакского хребта. Местами эти птицы спускаются по долинам рек до 1920 м н. у. м. (Кара-чобан 13, VIII.40), обычно же горные чечетки здесь держатся в зоне высокогорных лугов на высоте от 2140 до 2870 м н. у. м.

Чаще на Памбакском хребте горные чечетки нами наблюдались небольшими стайками в 3—5 экземпляров. Иногда эти птицы здесь держались и в большем количестве; так, по вершине хребта, между Архашаном и Кемурлу 24 июля 1940 г. мы зарегистрировали две стаи в 12 и 23 экземпляра горных чечеток. В стаях вместе с горными чечетками нередко наблюдались рогатые жаворонки.

60. *Горный вьюрок*, *Serinus pusillus* Pall. Горные вьюрки нами наблюдались 8 августа 1940 г. в кустарниках по скалам урочища Кер-оглы на высоте 2400 м н. у. м. и 12 августа 1940 г. в скалах южного склона Деве-таш на высоте 2560 м. В Кер-оглы нами зарегистрировано несколько стаяк горных вьюрков, которые состояли из взрослых и молодых птиц этого вида.

61. *Кавказский снегирь*, *Pyrrhula pyrrhula rossikowi* Derj. et. Bianchi. На северном склоне Памбакского хребта среди лета 1940 г. снегيري нами зарегистрированы в нескольких пунктах. Чаще всего этих птиц мы наблюдали в дубовом лесу Седательского бугра (окр. Воскресеновки), затем 1 августа снегيري нами отмечены в буковом лесу между Фиолетовым и Дилижаном, 13 августа—в окрестностях зимовки Хаджи-кара (по реке Кара-чобан) на высоте 1920 м н. у. м.

Снегири на Памбакском хребте, повидимому, гнездятся два раза в году. Молодые летные птицы этого вида нами наблюдались в начале июля, а 21-го числа этого же месяца мы нашли заново отстраиваемое гнездо снегиря. Гнездо располагалось в 130 см от поверхности земли в развилке небольшого ивового куста, растущего в русле ручья (окр. Воскресеновки); 21 июля у самки здесь была устроена небольшая платформа из тонких, сухих буковых побегов, 26 июля постройка была уже закончена—над платформой из побегов оказалось свитым гнездо из тонких корней различных растений, в гнезде было 2 яйца; 27 июля в гнезде было 3 яйца и 5 августа—4. Самка насиживала яйца очень упорно, мы наблюдали ее сидящей в гнезде почти целый день, 18 августа из яиц вылупились птенцы, они были совершенно слепые и покрытые редким пухом. Четвертое яйцо оказалось жировым, самка его снаружи надклонула; 15 августа у птенцов появились первые стержни на перилиях крыльев, спины и хвоста, глаза были уже полуоткрыты; 16 августа глаза у молодых птиц открылись совершенно, птенцы были очень спокойны и упитаны. Дальнейших наблюдений над гнездованием снегирей на Памбакском хребте, в связи с окончанием полевых работ, мы не имеем. Взрослый снегирь самец, добытый в окрестностях Воскресеновки 8 июля 1940 г., имеет совершенно свежее и очень яркое оперение.

62. *Кавказская обыкновенная чечевица*, *Erythrina erythrina* kuba-



pensis Laub. Кавказские обыкновенные чечевицы нами наблюдались по северному склону и у подножия Памбакского хребта—между Гамзачиманом, истоками Гарпи и Воскресеновкой. Г. В. Соснин добывал этих птиц 14 августа 1930 г. в окрестностях Ново-Михайловки. Излюбленным местообитанием чечевиц на этом массиве являются кустарники по опушке леса и ближайшим к лесу полям; чечевицы на Памбакском хребте нами отмечены до 2480 м н. у. м. (12.VIII.40 г. истоки Гарпи). Летные молодые птицы этого вида нами наблюдались в истоках Гарпи 9 июля, в этот же день в некоторых гнездах чечевиц были еще пуховые птенцы. Около одного из гнезд, в окрестностях Воскресеновки 9.VII.40 г., нами добыт взрослый самец с ярко киноварным цветом обношенного оперения груди, головы, шеи и верхнеспинки.

63. *Кавказский зяблик*, *Fringilla coelebs solomkoi* Menzb. et Susch. Обычен в буковом лесу почти всего северного склона Памбакского хребта. В смешанном лесу между Головино и Семеновским перевалом, а также на западной оконечности хребта, летом 1940 г. зяблики нами не отмечены. В вертикальном отношении зяблики нами зарегистрированы до 2000 м н. у. м.

64. *Кавказский каменный воробей*, *Petronia petronia exigua* Hell. Стаи каменных воробьев нами отмечены только на южном склоне Памбакского хребта. Много этих птиц мы наблюдали 2 августа 1940 г. в пойме реки Мисханы между Тайчарухом и Улашиком. По долине реки Кемурлу (левый приток Мисханы) каменные воробьи нами зарегистрированы в скалах на высоте 2065 м н. у. м.

65. *Кавказский домашний воробей*, *Passer domesticus caucasicus* Bogd. Домашние воробьи в большом количестве встречаются по всем населенным пунктам в окрестностях Памбакского хребта. Особенно много этих птиц мы наблюдали 2 августа 1940 г. между Тайчарухом и Улашиком.

66. *Обыкновенная просянка*, *Emberiza calandra calandra* L. В течение лета 1940 г. просянки были обычны на полях и сенокосах от окрестностей Воскресеновки до Фиолетова (1700—1810 м н. у. м.).

67. *Черноголовая овсянка*, *Emberiza melanocephala* Scop. Единичные экземпляры черноголовых овсянок нами наблюдались 13 августа 1940 г. в поселке Чобан-каракмаз и на поле в окрестностях селения Хаджикара.

68. *Кавказская горная овсянка*, *Emberiza cia prageri* Laub. За время наших экспедиционных работ на Памбакском хребте горные овсянки отмечены 4 июля 1940 г. в дубовом лесу около Седательского бугра (окр. Воскресеновки), 8 августа в Кер-оглы и 13 августа в скалах с кустарником по руслу реки Кара-чобан (много, на уровне 1990 м. н. у. м.).

69. *Южный лесной жаворонок*, *Lullula arborea pallida* Zag. Отмечены всего два раза: 9 июля 1940 г. пара покоящихся лесных жаворонков нами наблюдалась на поляне в Теплой балке (окр. Воскре-



сеновки) и 1 августа 1940 г.—на опушке леса по горной дороге из Фиолетова в Головино. У экземпляра, добытого 9 июля, сильно обношено все оперение, особенно маховые и рулевые перья.

70. *Полевой жаворонок*, *Alauda arvensis* L. В небольшом количестве встречаются на Памбакском хребте по полям и горным лугам от 1750 до 2630 м н. у. м. Полевые жаворонки нами здесь зарегистрированы в следующих пунктах: 17 июля 1940 г. над Танзутом выше опушки леса, 23 июля на дороге между Воскресеновкой и Гамзачиманом, 1 августа на Ишак-майдане и в его окрестностях от 2220 до 2490 м н. у. м., 2 августа на луговинах по р. Кемурлу (на высоте 2230 м), 12 августа на южном склоне г. Дебахли (на высоте 2630 м) и 13 августа в поле от Меликкенда до Спитакского перевала. Экземпляр, добытый 17.VII. 40 г. над Танзутом, имеет очень темную окраску всего верха туловища.

71. *Кавказский рогатый жаворонок*, *Eremophila alpestris penicillata* Gould. Рогатые жаворонки являются обычными в зоне высокогорных лугов Памбакского хребта. За лето 1940 г. этих птиц мы наблюдали местами от 2230 до 2740 м н. у. м. Особенно много рогатых жаворонков нами зарегистрировано по вершине южного склона Памбакского хребта, начиная от г. Теж-Ахмет—вплоть до Спитакского перевала. В зимнее время на Памбакском хребте рогатые жаворонки спускаются ниже. В январе 1939 г. мы их наблюдали в окрестностях Воскресеновки по полянам у нижней опушки леса. Экземпляр, добытый 9 августа 1940 г. на г. Теж-Ахмет, имеет оперение горла и лба белое, с едва заметным желтоватым налетом; спина у него темная, песочно-бурая; крыло 115 мм.

72. *Западно-сибирская белая трясогузка*, *Motacilla alba dukhnensts* Sykes. С северной стороны Памбакского хребта белые трясогузки обычны в верхнем течении рек Гарпи и Акстафы (окр. Воскресеновки); с южной—их много в долине реки Мисханы (между Тайчарухом и Улашиком). Кроме этого, белые трясогузки нами отмечены 1 августа 1940 г. около Головино и 13 августа по речке Кара-чобан (ниже селения Хаджи-Кара). Белые трясогузки на Памбакском хребте зарегистрированы от 1800 до 1960 м н. у. м.

73. *Европейская горная трясогузка*, *Motacilla cinerea cinerea* Tunst. Горные трясогузки на Памбакском хребте встречаются шире и чаще белых. Этих птиц мы наблюдали по всем горным речкам хребта, а также и у его подножия от 1730 до 2610 м н. у. м. По среднему течению Балык-чая 1 августа 1940 года мы зарегистрировали выводок в пять экземпляров молодых, уже хорошо летающих горных трясогузок. У горной трясогузки, добытой 9 июля 1940 г. в окрестностях Воскресеновки, свежее сменившиеся третьестепенные маховые, все остальное оперение обношено очень сильно.

74. *Обыкновенный лесной конек*, *Anthus trivialis trivialis* L. Лесные коньки нами наблюдались в нижней половине Памбакского хребта и у его подножия. Местообитанием им служат буковое ред-



колесье, опушки, лесные поляны, кустарники и поля с высокой травой. Лесные коньки нами отмечены от 1800 до 2230 м н. у. м. Встречаются они по всем склонам хребта.

Поющие лесные коньки нами наблюдались до конца июня; в начале июля (11.VII. 40 г.) мы несколько раз регистрировали взрослых лесных коньков с кормом в клювах, а 3 августа, на северном склоне хребта, нами был отмечен первый летный птенец этого вида.

75. *Среднеазиатский горный конек*, *Anthus spinoletta blakistoni* Sw. Обычен по всему Памбакскому хребту в зоне высокогорных лугов. В вертикальном отношении эти птицы здесь нами отмечены от 2000 до 3150 м н. у. м. Между горами Гилют и Маймех 17 июля 1940 г. нами наблюдались взрослые горные коньки, носящие в клювах корм для птенцов. Наибольшее количество горных коньков летом мы встречали по луговинам вплоть до участков хребта, покрытых снегом. В несколько меньших количествах эти птицы держатся здесь по краям скалистых осыпей и высокотравью.

*Стенолаз*, *Tichodroma muraria* L. Две пары стенолазов нами наблюдались 9 августа 1940 г. в скалах Кер-оглы, на высоте 2440 м н. у. м., выше этого уровня, на высоте 2670 м отдельно наблюдалась одна самка этого вида. У стенолаза, добытого здесь 10. VIII. 40 г., в желудке оказались остатки различных насекомых (*Phryganeidae*, *Muscidae*, *Noctuidae*).

77. *Кавказский обыкновенный поползень*, *Sitta europaea caucasica* Reich. На северном склоне Памбакского хребта встречается редко. За лето 1940 г. обыкновенные поползны нами зарегистрированы 21 июня в Гилюте, а 22 и 27 июля—на Седательском бугре. Во всех трех случаях поползни наблюдались в буковом и дубовом редколесье.

78. *Малый скальный поползень*, *Sitta neumayer rupicola* Blanf. Скальные поползны нами наблюдались 2 августа 1940 г. в скалах по берегам русла р. Кемурлу (от 2000 до 2065 м н. у. м.) и 13 августа 1940 г. на камнях в русле р. Кара-чобан (на высоте 2240—2250 м н. у. м.)

79. *Обыкновенная большая синица*, *Parus major major* L. В лесу Памбакского хребта большие синицы обыкновенны по всему северному склону от Дилижана до р. Кара-чобан. Встречаются эти птицы одиночными экземплярами и в стайках, нередко вместе с черными синицами и лазоревками. Большая синица, добытая нами 12 августа 1940 года в окрестностях Воскресеновки, имеет свежие маховые и рулевые, остальное оперение находится на стадии смены.

80. *Кавказская лазоревка*, *Parus coeruleus satunini* Zar. Лазоревки на Памбакском хребте встречаются значительно реже, чем большие синицы. За лето 1940 г. эти птицы нами зарегистрированы 8, 22 и 27 июля в верхнем течении реки Гарпи и 17 июля—над Танзутским рудником. Местообитанием лазоревок здесь являются густые ивняки в долине речки и буковый лес с обильным подлеском



из различных кустарников. Во время наших наблюдений лазоревок на Памбакском хребте эти птицы встречались небольшими стайками вместе с другими видами синиц.

81. *Кавказская черная синица*, *Parus ater michalowskii* Bogd. В небольшом количестве встречается в лесу всего северного склона Памбакского хребта. Во второй половине июня (23. VI. 40 г.) около Воскресеновки мы наблюдали взрослых черных синиц, носящих в клювах корм для птенцов; от 30 июня черные синицы здесь стали летать стайками вместе с молодыми птицами. Больше всего черных синиц было зарегистрировано 1 августа 1940 г. в буковом лесу между Фиолетовым и Дилижаном, а также в смешанном лесу над Головином.

82. *Кавказский жулан*, *Lanius cristatus sobylini* But. На Памбакском хребте жуланы отмечены всего в трех пунктах: все лето 1940 г. эти птицы встречались по кустам в ближайших окрестностях Воскресеновки, затем 14 августа нескольких жуланов мы наблюдали в зарослях облепихи по р. Памбак около Дарбаза и 17 августа 1930 г. жуланов добывал Г. В. Соснин в окрестностях Ново-Михайловки (Мисхана).

83. *Сибирская серая мухоловка*, *Muscicapa striata neumanni* Roche. Добыта Г. В. Сосниным в перелесках окрестностей Ново-Михайловки (Мисхана) 24 августа 1930 г.

84. *Кавказская мухоловка-белошейка*, *Muscicapa albicollis semitorquata* Nott. Несколько экземпляров птиц этого подвида в августе 1930 г. было добыто Г. В. Сосниным в лесу около Ново-Михайловки (Мисхана).

85. *Скандинавская пеночка-кузнечик*, *Phylloscopus collybitus abietinus* Nills. Г. В. Соснин 30 августа 1930 г. в лесу около Ново-Михайловки добывал пеночек этого подвида.

86. *Кавказская пеночка-кузнечик*, *Phylloscopus collybitus lorenzii* Log. Добыта 11. VIII. 30 г. Г. В. Сосниным в лесу около Ново-Михайловки (Мисхана).

87. *Пеночка-весничка*, *Phylloscopus trochilus* L. Добыта 27. VIII. 30 г. Г. В. Сосниным в кустах по речке около Ново-Михайловки (Мисхана).

88. *Закаспийская зеленая пеночка*, *Phylloscopus trochiloides nitidus* Blyth. Зеленые пеночки обычны в буковом и дубовом лесу северного склона Памбакского хребта. На южном склоне мы этих птиц наблюдали в долине р. Мисханы—от Тайчаруха до Улашика (2190 м). На Седательском бугре в окр. Воскресеновки 22 июля 1940 года нами зарегистрировано несколько летних выводков зеленых пеночек. У взрослого экземпляра, добытого здесь 27 июля 1940 г., сменяющиеся большие верхние кроющие крыла и тускло-зеленая окраска спины. В желудке у него оказались мелкие жуки (Elateridae и Curculionidae) и муравьи (*Formica* sp.).

89. *Соловьиная камышевка*, *Cettia cetti orientalis* Tristr. Нами за-



регистрирована 23 июля 1940 г. в высокой траве в поле у ручья между Воскресеновкой и Гамзачимэном.

90. *Болотная камышевка*, *Acrocephalus palustris* Bechst. Несколько птиц, по всей вероятности этого вида, нами наблюдалось 8 августа 1940 г. в кустах урочища Кер-оглы. Несколько экземпляров болотных камышевок в августе 1930 г. было добыто Г. В. Сосниным в окр. Ново-Михайловки (Мисхана).

91. *Туркестанская тростниковая камышевка*, *Acrocephalus scirpaceus fuscus* Hempr. et. Ehr. Добыта Г. В. Сосниным 14 августа 1930 г. в кустах около селения Ново-Михайловки (Мисхана).

92. *Европейская садовая славка*, *Sylvia borin borin* Bodd. Добыта Г. В. Сосниным 24 августа 1930 г. в лесу около селения Ново-Михайловка (Мисхана).

93. *Кавказская серая славка*, *Sylvia communis icterops* Men. Серые славки нами были встречены 13 августа 1940 г. среди зарослей травы и кустов по руслу реки Кара-чобан (на уровне 1730 м). В окрестностях Ново-Михайловки (Мисхана) этих птиц в августе 1930 года добывал Г. В. Соснин.

94. *Кавказская славка—завирушка*, *Sylvia curruca caucasica* Ogn. et Van. Добыта Г. В. Сосниным 11 августа 1930 г. в окрестностях Ново-Михайловки.

95. *Европейский дрозд—деряба*, *Turdus viscivorus viscivorus* L. Летом дерябы на Памбакском хребте в большом количестве встречаются на северном склоне и по вершине массива. Наиболее типичным местообитанием этих птиц здесь являются буковый лес и высокогорные луга. В некоторых местах на Памбакском хребте дерябы встречали вместе с белозобыми дроздами на каменистых осыпях и по скалам. Как исключение, на кормежках дерябы нами наблюдались на распаханых участках среди леса. С южной стороны хребта дерябы встречаются от вершины водораздела до 2510 м н. у. м. (3 августа 1940 г. верховья Улашика). Гнездовой период у деряб на Памбакском хребте затягивается до конца июня. Летные молодые птицы этого вида нами наблюдались, начиная от 23 июня. Гнездо дерябы, найденное нами в Теплой балке около Воскресеновки, было устроено в развилке дерева на расстоянии 520 см от поверхности земли.

96. *Певчий дрозд*, *Turdus ericetorum* Turton. Стайки и одиночные экземпляры певчих дроздов нами наблюдались в окрестности Воскресеновки в начале августа 1940 г. На одной из наших пробных площадей 14 августа 1940 г. певчий дрозд попал в дуговой капкан. Певчие дрозды в окрестностях Воскресеновки нами наблюдались на сенокосах и в дубовом лесу. В 1930 г. (29.VIII) Г. В. Соснин добыл певчего дрозда в лесу около Ново-Михайловки (Мисхана). У певчего дрозда, добытого 14.VIII.40 г., в желудке обнаружены остатки различных жуков: *Phosphuga atrata* (Silphidae), *Harpalus* sp. (Carabidae), *Polydrosus* sp. (Curculionidae), *Agriotes* sp. (Elateridae), и муравьев (Formicidae).



97. *Кавказский белозобый дрозд*, *Turdus torquatus amicornum* Hart. Белозобые дрозды нами наблюдались по скалам, осыпям и кустарникам обоих склонов Памбакского хребта. В лесу окрестностей Ново-Михайловки белозобых дроздов добывал 12 августа 1930 г. Г. В. Соснин. Эти птицы нами отмечены от 2000 метров до вершины водораздела. Между Гилютом и Маймехом 17 июля 1940 г. мы неоднократно встречали линяющих белозобых дроздов.

98. *Кавказский черный дрозд*, *Turdus merula aterrimus* Mad. На Памбакском хребте встречается по кустарникам и в лесу с густым подлеском. На северном склоне массива черные дрозды нами отмечены от его подножия до 1800 м н. у. м. В западной части хребта эти птицы поднимаются до 1730 м (в долине Кара-чобан). На южном склоне 2 августа 1940 г. черные дрозды нами зарегистрированы по реке Кемурлу на высоте 1840 м н. у. м. В Гилюте (окр. Воскресновки) первые летные молодые черные дрозды в 1940 г. появились 11 июля. У молодого экземпляра, добытого здесь 22 июля, крыло имеет длину 125 мм. В желудке у добытого дрозда оказались различные насекомые (личинки Diptera и Coleoptera: Elateridae, Carabidae и Arterygota), а также одна косточка дикой вишни.

99. *Европейский синий каменный дрозд*, *Monticola solitarius solitarius* L. Синие каменные дрозды на Памбакском хребте зарегистрированы в истоках Улашика (3.VIII.40), в верхнем течении р. Гарпи (12.VIII.40) в Кер-оглы (9.VIII.40) и на южном склоне Деве-таш (12.VIII.40). Местообитанием этих птиц здесь являются исключительно скалы на высоте от 2280 до 2510 м н. у. м.

100. *Обыкновенная каменка*, *Oenanthe oenanthe oenanthe* L. На открытых площадях Памбакского хребта обыкновенные каменки встречаются повсеместно. Этим птиц много в долине между Акстафинским и Памбакским хребтами, держатся они здесь по каменистым склонам и на выносах щебня в русле речек. Выше зоны леса обыкновенные каменки встречаются по скалам и каменистым склонам вплоть до вершины хребта. С южной стороны этого массива обыкновенные каменки в большом количестве встречаются в долине реки Мисхавы и Улашика. Занимают они здесь те же местообитания, что и на северном склоне хребта. У обеих обыкновенных каменок, добытых нами на Памбакском хребте 24 и 27 июля 1940 г., сменяются второстепенные маховые, остальное оперение заметно обношено.

101. *Каменка-плясунья*, *Oenanthe isabellina* Temm. Каменки-плясуньи в большом количестве нами наблюдались на полях между Меликкендом и Курабогазом 14 августа 1940 г. (от 2500 до 2600 м н. у. м.).

102. *Европейский луговой чеккан*, *Saxicola rubetra rubetra* L. У подножия Памбакского хребта этот вид чеккана обычен по полям, а в зоне высокогорных лугов — по высокотравью. В вертикальном отношении луговые чекканы на Памбакском хребте по безлесным



участкам нами отмечены от основания склонов до 2230 м н. у. м. (2 августа, долина р. Кемурлу). В истоках р. Гарпи 28 июня 1940 г. мы наблюдали летных молодых птиц этого вида.

103. *Кавказская горихвостка—чернушка*, *Phoenicurus ochruros ochruros* Gm. Летом 1940 г. на Памбакском хребте горихвостки чернушки нами встречены по обоим склонам в зоне от 2000 до 2700 м н. у. м. В некоторых местах (долина р. Кара-чобан 13.VIII.40 г.) эти птицы держались узкой полосой, имеющей в вертикальном отношении всего 120 метров (от 2130 до 2250 м н. у. м.) Местообитанием горихвосток-чернушек на Памбакском хребте являются скалы с кустарником. Наибольшее количество этих птиц нами отмечено 12 августа 1940 г. по скалам Деве-таш и 13 августа в русле реки Кара-чобан. На южном склоне г. Архашан 24 июля 1940 г. мы наблюдали летные выводки горихвосток-чернушек, которые держались небольшими стайками, достигающими до 8 экземпляров.

104. *Иранская обыкновенная горихвостка*, *Phoenicurus phoenicurus samamisticus* Nabl. В кустах по речке около Ново-Михайловки (Мисхана) добыта Г. В. Сосниным 27 августа 1930 г.

105. *Кавказская краснобрюхая горихвостка*, *Phoenicurus erythrogaster erythrogaster* Guld. За время многочисленных летних экскурсий на Памбакском хребте в 1940 г., краснобрюхих горихвосток мы наблюдали всего два раза: 3 августа в истоках р. Улашик и 13 августа в русле реки Кара-чобан. В обоих случаях этот вид горихвостки был зарегистрирован между 1730 и 2460 м н. у. м.; местообитанием их являлись скалы и осыпи.

106. *Восточный соловей*, *Luscinia luscinia* L. В 1930 г. восточного соловья в кустарниках около Ново-Михайловки (Мисхана) 17 августа добыл Г. В. Соснин.

107. *Иранская варакушка*, *Luscinia svecica magna* Zar. et Loud. На Памбакском хребте за лето 1940 г. варакушки нами зарегистрированы 28 июня под вершиной водораздела в истоках р. Гарпи, 1 августа—на Ишак-майдане (2220 м н. у. м.) и 3 августа в истоках Улашика (2460 м). Местообитанием этих птиц здесь являются скалы с густой, высокой травянистой растительностью. В истоках Улашика 3 августа мы наблюдали летных молодых птиц этого вида.

108. *Кавказская зарянка*, *Erithacus rubecula caucasicus* But. Зарянки в небольшом количестве нами встречены на северном склоне Памбакского хребта между Дилижаном и Танзутом. Местообитанием этих птиц здесь является лес с густым нижним, кустарниковым ярусом. В урочище Гилют 22 июня 1940 г. нами наблюдалась взрослая зарянка с тремя летними молодыми птицами. У молодого экземпляра, добытого в окрестностях Воскресеновки 1 августа 1940 г., крыло имеет длину 68,5 мм.

109. *Кавказская альпийская завирушка*, *Prunella collaris montana* Nabl. По нашим наблюдениям летом на Памбакском хребте, альпийские завирушки встречаются от 2600 м н. у. м. до вершины водо-



раздела. Наибольшее количество этих птиц нами было встречено 24 июля 1940 г. в скалах под коньком хребта между вершинами Архашан и Кемурлу. В западной части массива альпийские завирушки обычны на скалах Деве-таш. У самца, добытого 17 июля 1940 г. на северном склоне г. Маймех, все оперение оказалось сильно обношенным. Семенники у этого экземпляра были заметно вздуты. В поведении альпийских завирушек на Памбакском хребте обращает на себя внимание весьма различное реагирование этих птиц по отношению к человеку. Почти всюду на Памбакском хребте альпийские завирушки держатся очень осторожно, исключение составляют птицы этого вида, встречающиеся на южном склоне массива между Кемурлу и Архашаном. Здесь завирушки свободно подпускают к себе человека на 8—10 шагов.

110. *Кавказская лесная завирушка*, *Prunella modularis obscura* Nabl. Лесные завирушки на Памбакском хребте нами зарегистрированы в буковом лесу от Гилюта до Дилижана. В вертикальном отношении эти птицы отмечены от подножия хребта до 2000 м н.у.м. В урочище Гилют 21 июня 1940 г. мы наблюдали летную, молодую лесную завирушку.

111. *Кавказский крапивник*, *Troglodytes troglodytes hyrcanus* Zar. et Loud. Летом на Памбакском хребте крапивники встречаются всюду, где есть лес с более или менее густым подлеском. Несколько реже эти птицы нами наблюдались по скалам и осыпям, а также и на площадях, покрытых кустарником. Пение крапивников на Памбакском хребте мы регистрировали от середины июня до 1 августа (1940 г.). В окрестностях Воскресеновки взрослые птицы этого вида с кормом в клювах нами наблюдались 23 июня 1940 г.

112. *Кавказская обыкновенная оляпка*, *Cinclus cinclus caucasicus* Mad. Оляпки в небольшом количестве встречаются в истоках рек Улашик, Гарпи и Кемурлу. Кроме этого оляпки нами отмечены на ручье южного склона г. Деве-таш. Г. В. Соснин 27 августа 1930 г. добыл оляпку в окрестностях Ново-Михайловки. Регистрации оляпок на Памбакском хребте сделаны от 1740 до 2280 м н. у. м.

113. *Деревенская ласточка*, *Hirundo rustica rustica* L. Обычная птица почти по всем селениям в окрестностях Памбакского хребта.

114. *Южная городская ласточка*, *Delichon urbica meridionalis* Hart. Для Памбакского хребта городские ласточки нами отмечены 8 и 9 августа 1940 г. в урочище Кер-оглы и 12 августа 1940 г. на горе Деве-таш. Местообитания городских ласточек в упомянутых пунктах связаны со скалами, где под карнизами и выступами располагаются гнезда этих птиц. Гнездовые колонии городских ласточек в Кер-оглы устроены совместно с ласточками горными, 8-го августа птенцы ласточек здесь были уже хорошо оперены.

115. *Горная ласточка*, *Riparia rupestris rupestris* Scop. Этот вид на Памбакском хребте нами отмечен там же, где и ласточки городские. Кроме этого горные ласточки зарегистрированы в скалах русла реки Кемурлу на высоте 2065 м н. у. м.



Из 115 форм птиц, встречающихся на Памбакском хребте, явно гнездящимися являются 103. Остальные здесь бывают во время пролетов или случайно. К этой группе относятся следующие виды:

*Пролетные:* *Pelecanus crispus* Bruch., *Ciconia ciconia ciconia* L., *Querquedula* sp., *Capella gallinago gallinago* L., *Capella media* Lath., *Phylloscopus collybitus abietinus* Nills., *Phylloscopus trochilus* L.

*Кочующие и случайно залетные:* *Otis tetrax orientalis* Hart., *Burhinus oedipnemus* L., *Coracias garrulus garrulus* L. *Merops apiaster* L., *Arus arus* L.

Здесь же следует отметить, что во время пролета, кроме целого ряда видов воробьиных птиц, к местным на Памбакском хребте присоединяется большое количество пролетных перепелов, коростелей, погонышей и вальдшнепов.

#### Млекопитающие, *Mammalia*

1. *Крот*, *Talpa europaea transcaucasica* Dahl. На северном склоне Памбакского хребта распространение кротов связано с площадью леса. Вне лесного массива эти животные нами встречены на некоторых сенокосных участках и по опушке леса. Под северной вершиной г. Кемурлу и Маймехом кротовины имеются выше зоны леса на уровне до 2665 м абсолютной высоты. На вершине Памбакского хребта кротовые норы нами найдены в истоках р. Улашик и в седловине между Маймехом и Дебахли. По южному склону регистрации нор кротов имеются в ряде пунктов по течению р. Улашик, в урочище Кер-оглы, на склонах Дебахли и около родников на Ишакмайдане. В восточной части хребта кроты найдены вплоть до Семёновки, а с западной—до верхней границы леса по реке Кара-чобан.

Плотность населения кротов на Памбакском хребте подвержена значительным колебаниям. Она зависит от характера грунта, где расположены норы, растительных группировок, направления склонов и высоты над уровнем моря. Максимальная плотность населения кротов (42,6 на 1 га) нами отмечена над селением Головино в смешанном лесу на высоте от 1770 до 1870 м н. у. м. Минимальная (0,01 экз. на 1 га)—отмечена на участках почвы среди скал в урочище Кер-оглы на высоте 2500 м н. у. м.

Средняя плотность населения кротов на северном склоне Памбакского хребта, в зоне лесных почв, равна 35 экземплярам на 1 га. Количество кротов в одной норе разнообразно. На основании облова 29 нор нами получены следующие данные (табл. 12).

Таблица 12

Количество кротов в одной норе	1	2	3	4	5
В % к общему количеству нор	34	37,3	18,5	6,	3,4

За лето 1940 г. в окрестностях Воскресеновки нами собрано 62 крота, которые вместе с материалом, имевшимся ранее, послужили



основанием для описания нового подвида закавказского крота *Talpa europaea transcaucasica* Dahl (Даль, 13).

Закавказский крот является мелкочерепной формой. Размеры и вес этого подвида приводим в таблице 13.

Таблица 13

Измерения в мм Вес в граммах	С а м ц ы			С а м к и				
	Ко- лич. экз.	Min.	М.	Max.	Ко- лич. экз.	Min.	М.	Max.
В е с	41	37,0	45,2	50,0	21	38,7	42,3	50,0
Длина тела	40	104,0	114,0	119,0	20	108,0	114,1	121,0
Длина задней ступни	40	14,4	16,5	17,3	20	14,2	16,4	17,5
Длина передней лапы	39	13,6	15,3	16,8	20	14,1	15,1	16,6
Ширина передней лапы	39	13,6	14,8	16,5	20	13,7	14,5	15,2
Длина хвоста	39	20,5	27,3	33,8	20	22,1	26,5	32,0
Общая длина черепа	31	29,4	30,7	31,8	18	29,7	30,4	31,1
Основная длина черепа	31	24,7	25,8	26,7	18	24,8	25,5	26,0
Кондилобазальн. длина черепа	31	28,8	30,2	31,0	17	29,4	30,0	30,5
Скуловая ширина	33	10,2	10,6	11,0	22	10,1	10,5	10,9
Межглазничная ширина	38	6,6	6,9	7,1	23	6,7	6,9	7,1
Наибольшая ширина черепа	26	14,0	14,7	15,0	19	14,2	14,6	15,0
Наибольшая высота	31	8,5	9,6	10,8	20	9,0	9,7	10,1
Длина верхнего ряда зубов	38	10,5	11,2	11,7	28	10,1	11,1	11,4

В связи с тем, что здешние кроты имеют относительно небольшие размеры тела, шкурки их, в виде объектов пушной торговли, колеблются в пределах от 55 до 100 кв. см. Соотношения в размерах шкурок (всего с этой целью исследована 61 шкурка) приводим в таблице 14.

Таблица 14

Размеры шкурок в квадратных сантиметрах	В % к общему количеству
55—60	5,0
60—65	5,0
65—70	16,4
70—75	15,0
75—80	19,6
80—85	24,0
85—90	7,0
90—95	3,0
95—100	5,0
Всего	100,0



Таким образом, шкурки, имеющие размеры до 80 кв. см, составляют 61% и более 80 кв. см—39%.

2. *Еж закавказский*, *Eriaceus tumanicus transcaucasicus* Sat. В июне и июле 1940 г. около Воскресеновки мы дважды наблюдали присутствие ежей. В обоих случаях были найдены лишь их остатки. Повидимому, ежей здесь уничтожают сарычи, т. к. один раз свежие обрывки кожи с иглами ежа мы нашли в развилке старого бука недалеко от гнезда сарыча, а во время второй регистрации около таких же остатков на земле были свежие следы лап и экскременты пернатого хищника среднего размера. По словам М. И. Чичова, 16 августа 1940 г. около Воскресеновки ежа нашли в посевах ячменя.

3. *Кавказская бурозубка Сатунина*, *Sorex araneus satunini* Ogn. Бурозубки Сатунина на Памбакском хребте встречаются в буковом, дубовом и смешанном лесу. Количественно эта форма встречается значительно реже следующего вида.

4. *Длиннохвостая бурозубка*, *Sorex raddel* Sat. На Памбакском хребте является одной из наиболее обычных землероек. Встречаются эти животные в различных типах леса, нередко они также по кустарникам около речек. Мертвых длиннохвостых бурозубок осенью 1939 г. мы находили около Воскресеновки по полям между верхним течением Акстафы и Гарпи. В условиях Памбакского хребта длиннохвостые бурозубки размножаются несколько раз в год. Самку этого вида с эмбрионами 17,5 мм длиной мы добыли в окрестностях Воскресеновки 18 июля 1940 г. В предыдущем году, там же мы добыли самку 23 сентября, у нее были эмбрионы размером 1,5—2,0 мм. Лактационный период у длиннохвостых бурозубок на Памбакском хребте нами отмечен до последних чисел сентября. Самки, кормящие детенышей молоком, должны здесь встречаться и позже. По двум исследованиям беременных длиннохвостых бурозубок, количество детенышей в одном помете у этих животных составляет 5—6 экземпляров. Спаривание у представителей этого вида продолжается до начала заморозков. Самцов длиннохвостых бурозубок со вздувшимися семенниками мы добывали около Воскресеновки до 23 сентября 1939 г. Длиннохвостые бурозубки нередко селятся в брошенных норах других животных. Питание их на Памбакском хребте составляют дождевые черви, мелкие насекомые и их личинки. Остатки длиннохвостых бурозубок нами обнаружены в желудках кротов и погадках филина.

5. *Кавказская малая бурозубка*, *Sorex minutus volnuchini* Ogn. Малые бурозубки на Памбакском хребте не составляют редкости. Эти животные имеются у нас из окрестностей Воскресеновки, Дилижана и Головино. Чаще всего малых бурозубок мы ловили около дуплистых деревьев на берегах ручьев. Кроме этого, они встречаются в буковых, дубовых и смешанных лесах Памбакского хребта. Осенью 1939 г. (конец августа и сентябрь) мертвых малых бурозу-



бок мы неоднократно находили около Лисьей фермы в окрестностях Воскресеновки.

6. *Длиннолапая кутора*, *Neomys fodiens leptodactylus* Sat. В коллекциях имеется 2 экземпляра из окрестностей Воскресеновки. Один из них нами был найден мертвым зимой на снегу в истоках р. Гарпи (11. янв. 1939 г.), другой добыт ловушкой в верхнем течении р. Акстафа (27. IX. 39 г.).

7. *Кавказская белозубка*, *Crocidura russula guldenstaedti* Pall. По Шидловскому (45) кавказская белозубка была встречена в 1939 г. среди кустарников окрестностей Варданлу.

8. *Ночница серая*, *Myotis myotis myotis* Borkh. Два экземпляра этого подвида ночницы были добыты в Тайчарухе 7 августа 1924 г.

9. *Летучая мышь Наттерера*, *Myotis nattereri nattereri* Kuhl. Найдена в северных лесных районах Армянской ССР (Мосесгех). По всей вероятности этот вид встречается и на Памбакском хребте.

10. *Нетопырь—карлик*, *Pipistrellus pipistrellus pipistrellus* Schr. Нетопыри—карлики встречаются в лесных районах Армянской ССР. В коллекциях имеются сборы из Кироваканского и Шамшадинского районов (Навур, Ахтала). Летающих нетопырей мы неоднократно наблюдали в сентябре 1939 г. около Лисьей фермы и летом 1940 г.—в селении Воскресеновка.

11. *Кожан*, *Eptesicus serotinus turcomanus intermedius* Ogn. Кожан добыт в Алавердском районе Армянской ССР. По всей вероятности, летучие мыши, относящиеся к этой форме, встречаются и на Памбакском хребте.

12. *Ушан обыкновенный*, *Plecotus auritus auritus* L. Один экземпляр обыкновенного ушана был добыт в Тайчарухе 7 августа 1924 г.

13. *Бурый медведь*, *Ursus arctos* L. Медведи на северном склоне Памбакского хребта частично держатся оседло, частично приходят сюда с Акстафинского хребта. Последнее объясняется, повидимому, тем, что в некоторых местах северного склона Памбакского хребта имеется обилие ягод (смородина, малина). Постоянным местопребыванием медведей на Памбакском хребте является лес над Танаутским рудником. До организации Памбакского заказника в этом месте почти ежегодно добывались медведи воскресеновским охотником М. И. Чичовым. Осенью 1939 г. медведи держались в урочище Гилют. Отсюда эти звери неоднократно выходили на поля между верхним течением р. Гарпи и Акстафы. Кроме этого, в это время года ночью медведей видели и около самого селения Воскресеновки. Примерно в середине сентября 1939 г. один медвежонок был убит около пасеки совхоза Варданлу.

Следы и свежие экскременты медведя нами были найдены 31 августа 1939 г. над Черкесской поляной, а 2 сентября мы зарегистрировали свежий медвежий след на посадке картофеля ниже



Лисьей фермы (окр. Воскресеновки). В экскрементах медведя, найденных нами 31 августа 1939 г., были обнаружены личинки насекомых, обрывки листьев злаков и слизистая оболочка кишечного тракта самого медведя. Обычно на Памбакском хребте медведи не нападают на людей, не трогают они и домашних животных. По собранным сведениям, за последнее время (со слов М. И. Чичова) единственный случай нападения медведей на рогатый скот (буйвол) был отмечен в 1927 г.

Две виденные мной шкуры медведей с Памбакского хребта отличались темнобурой окраской со слабой сединой по спине.

14. *Волк*, *Canis lupus* L. Небольшое количество волков на Памбакском хребте держится в течение всего года. Зимой к селениям у северного подножия этого массива иногда подходят небольшие стаи волков с Акстафинского хребта. Волчьи норы и логовища на Памбакском хребте устраиваются в скалах и россыпях. Нора волка, найденная нами летом 1940 г. в верховьях Кер-оглы, помещалась в глубокой расселине скалы рядом с обвалившимися глыбами камня. Из норы сильно несло запахом падали, около нее были разбросаны кости домашних животных и лежал свежий кусок мяса со следами волчьих зубов. На кочевках по вершине хребта и около молочной фермы в истоках р. Гарпи волки каждое лето рвут различных домашних животных (лошадей, ослов, телят, овец и гусей).

Систематическое положение волков, встречающихся в Армении, неясно. По мнению С. И. Огнева (27), Закавказье населяет форма, очень близкая или тождественная кубанскому волку (*C. l. cubanensis*). По нашему мнению, волки, встречающиеся в Армянской ССР, ближе к типичному (*C. l. lupus*), а не к кубанскому подвиду. Приводим размеры самки, добытой в окрестностях Воскресеновки 25 ноября 1939 г.: длина тела ее 115 см, хвост 40 см, высота плеч 57 см.; общая длина черепа 264,1 мм, кондиллобазальная длина черепа 240,6 мм, наибольшая ширина скул 149,0 мм, ширина над клыками 49,0 мм, межглазничное пространство 54,4 мм, высота черепа в области слуховых барабанов 86,0 мм, длина верхнего ряда зубов 106,2 мм. Длина ости зимнего меха волков Армянской ССР на загривке 87,5 — 123 мм, на середине хребта 112 — 139 мм.

15. *Закавказская горная лисица*, *Vulpes vulpes alticola* Огн. Лисицы в небольшом количестве встречаются по всему Памбакскому хребту. Найденные нами норы лисиц помещались в скалах зоны высокогорных лугов. Краткое описание одной из таких нор приводим по записям из нашего дневника.

„17 июля 1940 г. Найдена нора лисицы в скалах с осыпью над Танзутом в зоне высокогорных лугов. Нора помещалась среди крупных камней с многочисленными ходами к лежке. Лежка устроена на глинистом наносе под кучей скал; на лежке значительное количество подстилки из различных листьев, перемешанных со стеблями злаков. В полутора — двух метрах от лежки, около входного отвер-



стия норы, много старых и свежих лисьих экскрементов. От норы в разные стороны натоптаны тропинки до 500 метров длиной. Эти тропинки проложены по склонам хребта, они часто выходят на небольшие вершины и скалы, откуда открывается хороший кругозор. Лисица из этой норы бодрствовала в 11 часов дня, она бегала по траве, заметив меня, побежала к осыпи и, став на камень, залаяла".

В вертикальном отношении наиболее высоко расположенная нора лисицы на Памбакском хребте нами найдена в Кер-оглы на уровне 2620 м.

Летом 1940 г. на Памбакском хребте мы находили свежие экскременты лисиц, состоящие исключительно из остатков кобылки (*Nosaractris cyanipès*) и кузнечиков (*Psorodonotus venosus*).

В желудке у лисицы, добытой нами 17 июля 1940 г. над Танзутом, оказалось следующее содержимое (табл. 15):

Таблица 15

Содержимое желудка	Вес в граммах
Насекомые	
Orthoptera: <i>Nosaractris cyanipès</i> <i>Psorodonotus venosus</i>	118,85
Coleoptera: <i>Zabrus aurichalceus</i> <i>Harpalus</i> sp.	
Diptera, larvae	5,08
Растительные остатки, листья злаков	0,42
Всего	119,80

Размеры и вес упомянутой емки—лисицы, добытой 17.VII. 40 г., следующие: длина тела 633 мм, ухо 82,2 мм, задняя ступня 142 мм, хвост без концевых волос 365 мм. Вес 3654 гр. Общая длина черепа 133,4 мм, кондилобазальная длина черепа 126,8, скуловая ширина 72 мм, межглазничное пространство 24,4 мм, высота черепа в области слуховых барабанов 48 мм, длина верхнего ряда зубов 59,8 мм. Шкурка этой лисицы в разгаре смены мехового покрова. Зимний мех на ней сохранился в виде войлокообразной подпуши и редко разбросанной ости.

16. *Енотовидная собака*, *Nyctereutes procyonoides ussuriensis* Matsch. Енотовидные собаки акклиматизированы на Памбакском хребте с октября 1934 г. По наблюдениям летом 1940 г., эти животные на Памбакском хребте встречаются от Воскресеновки до Дилижана. Много енотовидных собак держится против селения Фиолетово (Малый и Большой луг). О времени размножения енотовидных собак на Памбакском хребте можно судить по размерам добытых здесь щенков этих животных. В окрестностях Фиолетова 18 июля 1940 г. были добыты два щенка енотовидных собак (размеры приведены в таблице 16).



Таблица 16.

Размеры в м.м. Вес в граммах	Щенки из Фиолетова 18 VII 1910		Щенки из Гилюта 7-8. IX. 1939		
	Самец	Самка	Самец	Самки	
Вес . . . . .	1170	1145	4800	4050	—
Длина тела . . .	422,0	334,0	590,0	540,0	530,0
Ухо . . . . .	38,1	34,3	46,0	43,0	41,9
Задняя ступня .	84,9	81,2	111,4	104,0	106,7
Хвост . . . . .	122,0	111,0	190,0	185,0	180,0

Щенки, добытые в Гилюте около Воскресеновки 7 и 8 сентября 1939 г., были значительно крупнее. Соответствующие данные приводим в той же таблице.

Холодное время года на Памбакском хребте енотовидные собаки проводят в спячке. В осеннем питании этих животных здесь очень большую роль играет гречиха; экскременты енотовидных собак в это время года нередко состоят исключительно из семян упомянутого растения. Осенью 1939 года порою и следы енотовидных собак в окрестностях Воскресеновки нами также часто наблюдались и на полях с посадками картофеля. Все данные, собранные нами о результатах акклиматизации енотовидных собак на Памбакском хребте, изложены в специальной статье (Даль, 12).

17. *Северо-иранский барсук*, *Meles meles canescens* Bianf. Барсуки встречаются на обоих склонах Памбакского хребта. Норы этих животных располагаются в скалах и по откосам оврагов. В вертикальном отношении норы барсуков, найденные нами на северном склоне Памбакского хребта, приурочены к нижней трети массива (Даль, 12). Наиболее высоко расположенные из них находятся на уровне 1920 м. Между Танзутом и Фиолетово барсуки чаще всего свои норы устраивают в ближайших окрестностях речек Гарпи и Акстафа.

На Теплом бугре около Воскресеновки 10 июля 1940 г. нами было добыто 2 барсука. Один был молодым самцом, второй — старая самка с наличием молока в сосках. Размеры их приводим в таблице 17.

Таблица 17.

Измерения в м.м, вес в граммах	Самка	Самец
	старая	молодой
Вес . . . . .	6748	3183
Длина тела . . . . .	622,0	502,0
Ухо . . . . .	44,8	43,0
Задняя ступня . . . . .	98,5	88,0
Хвост . . . . .	173,0	110,0
Общая длина черепа . . . . .	127,2	113,4
Скловая ширина . . . . .	75,6	61,8
Межглазничное пространство . . . . .	27,0	23,3
Высота черепа в области bullae . . . . .	48,8	43,3
Длина носовых костей . . . . .	слиты	34,5
Длина верхнего ряда зубов . . . . .	40,2	32,0



У добытой самки оказались сильно стертые зубы и хорошо развитый сагиттальный гребень. Меховой покров ее состоял из ости при полном отсутствии подпуши. У молодого самца уже закончилась смена зубов, швы между костями черепа хорошо заметны. Хищный гребень отсутствует. Меховой покров—из ости, переходных волос и заметно извитой подпуши. Питание барсуков на Памбакском хребте разнообразно. Среди лета, по анализу свежих экскрементов, собранных нами около Воскресеновки 8 июля 1940 г., этими животными поедаются: растения (листья злаков), мелкие млекопитающие (кустарниковые полевки—*Pitymys majori*), насекомые (осы—*Vespa* и жуки—*Zabrus*, *Silpha*, *Cylindronotus*, *Gliastrochilus*).

18. *Кавказская каменная куница*, *Martes foina nehringi* Sat. Каменная куница в небольшом количестве встречается по обоим склонам Памбакского хребта. Зимой 1939 г. следы этих зверей мы находили около Танзута, а также в окрестностях Фиолетова. Летом 1940 г. свежие следы куниц нами отмечены на берегу Гарпи ниже Танзутского рудника. В мае 1938 г. И. И. Чичовым в дупле ивы над Варданлу были найдены три еще слепые молодые куницы. По словам местных жителей, на Памбакском хребте бывают года с очень сильным размножением куниц. В такие зимы на одного охотника случалось добывать до 35 каменных куниц, в то время как обычно годовая добыча на 1 охотника составляет не более пяти штук этих животных.

19. *Большая кавказская ласка*, *Mustela nivalis dinniki* Sat. Все данные в отношении больших кавказских ласок, собранные нами на Памбакском хребте, изложены в отдельной работе по мелким пушным видам этого массива (13). На Памбакском хребте ласки встречаются повсеместно. В питании этих животных здесь основное значение имеют мышевидные грызуны. Размеры больших кавказских ласок с Памбакского хребта, по трем экземплярам, следующие (табл. 18):

Таблица 18.

Промеры ласок Памбакского хребта	Измерения в мм.
Длина тела . . . . .	200—288
Ухо . . . . .	16,3—17,5
Задняя ступня . . . . .	29,8—36,0
Хвост . . . . .	58,7—65,0
Общая длина черепа . . . . .	37,8—44,2
Скуловая ширина . . . . .	20,0—26,7
Межглазничный промежуток . . . . .	8,9—11,2
Высота в области слух. барабанов . . . . .	18,0—15,5
Длина верхнего ряда зубов . . . . .	10,9—12,6



Ласка, добытая нами в окрестностях Воскресеновки 26 июля 1940 г., имела короткий темный мех. Экземпляр, добытый здесь же 17 марта 1939 г., сплошь белый.

20. *Речная выдра*, *Lutra lutra* L. Выдры в небольшом количестве периодически встречаются в речках Памбакского хребта. Зимой 1922—1923 года П. Е. Рудометкин (охотник села Фиолотово) наблюдал следы двух выдр по р. Акстафе около Фиолетова. На следующий год в начале зимы следы одной выдры на берегу р. Акстафы, против Гамзачимана, видел И. И. Чичов. Зимой 1933 г. одна выдра была убита И. И. Чичовым на реке Улашик, в трех—четыре километрах выше одноименного селения.

21. *Кавказская дикая кошка*, *Felis sylvestris caucasica* Sat. Изредка встречается на северном склоне Памбакского хребта. В ближайших окрестностях этого массива одна дикая кошка наблюдалась около Дилижана зимой 1939—1940 г. (В. В. Игнатов). Дикую кошку, перебегающую дорогу в семи километрах от Фиолетова, 8 июля 1940 г. зарегистрировал А. К. Агабабов.

22. *Кавказская рысь*, *Lynx lynx orientalis* Sat. Рыси на Памбакском хребте встречаются редко и, повидимому, только единичными экземплярами. По мнению местных охотников, на Памбакский хребет рыси приходят из Цахкадзорского лесного массива. Молодая рысь, добытая около Лисьей фермы в окрестностях Воскресеновки 5 июля 1939 г., имела длину тела 830 мм и хвост 170 мм. Окраска верха туловища у добытого экземпляра рыжевато-палево-ржавчатая с мелкими черными пятнами и продольными полосами. На грязно-белой нижней поверхности тела черные пятна крупнее, но разбросаны значительно реже, чем по верху. Размеры взрослых рысей из лесов северных районов Армянской ССР вполне совпадают с цифрами, приведенными у С. И. Огнева (28).

23. *Закавказская белка*, *Sciurus persicus anomalous* Gm. Закавказские белки на Памбакском хребте встречаются по северному склону от Дилижана и Головино до Поперечного бугра (против Фиолетова). В январе 1939 г. следы белок в этих местах мы наблюдали по берегу р. Акстафы. Периодически закавказские белки на Памбакский хребет приходят с Акстафинского хребта; одну из таких миграций наблюдал П. Е. Рудометкин летом 1927 г., в данном случае переселялась группа белок в 11 экземпляров.

24. *Малоазийский суслик*, *Citellus xanthopygmnus* Benn. Суслики на Памбакском хребте встречаются только в его западной части. Нами эти животные здесь отмечены от селения Курвибогаз (на высоте 2684 м) до Чобанкаракмаза и дальше, вплоть до вершины Спитакского перевала (2444 м). По данным М. В. Шидловского (46), суслики встречаются около селения Спитак и Амамлу. На северном склоне Памбакского хребта значительное количество сусликов нами обнаружено в верхнем течении р. Кара-чобан от 2254 до 2434 м в. у. м.



25. *Лесная соя*, *Dugomys nitidula tichonovi* Sat. Лесная соя, повидимому, широко распространена по северному склону Памбакского хребта. Летом 1940 г. этих зверьков мы ловили в окрестностях Воскресеновки. Встречаются они здесь в буковом лесу и по кустарникам в долине р. Гарпи. Шидловский (43) в 1939 г. констатировал нахождение лесных сонь в садах около Гамзачимана. О времени размножения лесных сонь на Памбакском хребте можно судить по следующему материалу: 12 июля 1940 г. из окрестностей Воскресеновки нам была доставлена взрослая самка с четырьмя молодыми сонями. Молодые экземпляры были еще слепые, верх у них был покрыт коротким буровато-серым мехом, низ почти голый. Все молодые были почти одного роста и веса. Для примера приводим данные по одной из этикеток: вес 7,5 гр, длина тела 51,2 мм, задняя ступня 12,6 мм, ухо 7,1 мм, хвост 37,0 мм.

26. *Полчок*, *Glis glis* L. Все сведения, собранные нами по полчкам на Памбакском хребте, изложены в специальной работе о мелких пушных видах этого массива (13). Полчки на Памбакском хребте встречаются в большом количестве всюду, где есть участки старого леса с дуплистыми буками и дубами. Присутствие полчков в лесу хорошо заметно по экскрементам этих животных и ободранному мху на стволах деревьев. К середине июля старые полчки становятся очень жирными, день они проводят в дуплах, а ночью кормятся, бегая по земле и исследуя стволы деревьев на своих кормовых участках. Старые полчки хорошо отличаются от молодых пушистым мехом, имеющим явно палевый оттенок по верху туловища и рыжеватый цвет на хвосте.

27. *Кавказская мышевка*, *Sicista caucasica* Vinogr. Один экземпляр кавказской мышевки был добыт в окрестностях Тайчаруха 30 августа 1930 г.

28. *Горный слепец*, *Spalax leucodon nehringi* Sat. Горные слепцы на Памбакском хребте встречаются в окрестностях селения Спитак и нами найдены в пойме верхнего течения р. Кара-чобан. Около Спитака горные слепцы заселяют редколесье и верхнюю зону полей. По долине реки Кара-чобан норы слепцов нами обнаружены в двух местах: на высоте 2439 и 1929 м н. у. м. Холмики земли, выброшенные из нор этими животными, располагаются здесь на участках целины по берегам русла реки. Все данные, собранные по горным слепцам на Памбакском хребте, нами изложены в специальной работе о мелких пушных видах этого массива (13).

29. *Домовая мышь*, *Mus musculus* L. По Шидловскому (15), домовые мыши встречаются в селении Гамзачиман.

30. *Лесная мышь*, *Sylvimus sylvaticus arianus* Blanf. Лесные мыши обычны по всему северному склону Памбакского хребта. Встречаются эти животные в различных типах леса, по скалам и около речек. Самцы лесных мышей со вздувшимися семенниками на Памбакском хребте нами отмечались в течение всего лета 1940 г. Так-



же часто встречались и самки, питающие детенышей молоком. Самку лесной мыши с пятью эмбрионами, размером около 5 мм каждый, мы добыли в окрестностях Воскресеновки 20 июня 1940 г.

31. *Серый хомячок*, *Cricetulus migratorius* Pall. Значительное количество обломков черепов серых хомячков нами обнаружено в погадках филина, собранных летом 1940 г. в урочище Кер-оглы. По Шидловскому (46), серые хомячки встречаются в селении Гамзачиман. Г. В. Соснин этих животных добывал в августе 1930 г. около селения Ново-Михайловка (Мисхана).

32. *Закавказский хомяк*, *Misocricetus auratus brandti* Nehr. Несколько черепов закавказских хомячков нами обнаружено в погадках филина, собранных летом 1940 г. в урочище Кер-оглы.

33. *Водяная крыса*, *Arvicola amphibius persicus* Fil. Все данные, собранные нами по водяным крысам на Памбацком хребте, изложены в отдельной работе о мелких пушных видах этого массива (13). Встречаются водяные крысы на Памбацком хребте всюду, где есть родники, заболоченные участки и ручьи с кочками по их берегам. Особенно много этих животных нами отмечено в верхнем течении рек Гарпи и Акстафа (против Воскресеновки). Затем эти животные в значительном количестве встречаются на Ишак-майдане (2210 м н. у. м.), в долине р. Мисханы (от Тайчаруха до Улашика), по р. Улашик и Памбак. Среди лета (10 июля 1940 г.) в окрестностях Воскресеновки мы ловили самцов водяных крыс с сильно вздувшимися семенниками; при снятии шкурки с этих животных оказалось, что некоторые из них сильно искусаны. Две самки, имеющие 6 и 7 крупных эмбрионов, нами были добыты на Ключе (против Воскресеновки) 10 июля 1940 г. Серия молодых водяных крыс, размером с лесную мышь, собрана Г. В. Сосниным ниже Тайчаруха 14 августа 1930 г. Сильно линяющий самец этого вида нами был добыт 30 июня 1940 г. в верхнем течении р. Акстафа (против Гамзачимана). Остатки водяных крыс нами обнаружены в погадках филина, собранных летом 1940 г. в урочище Кер-оглы. Из кормовых объектов водяных крыс в окрестностях Воскресеновки 8 июля 1940 г. нами собраны следующие образцы:

<i>Ranunculus caucasicus</i>	<i>Polygonum corneum</i>
<i>Alectorolophus major</i>	<i>Rumex acetosa</i>
<i>Orchis triphylla</i>	<i>Knautia heterotricha</i>
<i>Pedicularis condensata</i>	<i>Festuca pratensis</i>
<i>Trifolium ambiguum</i>	<i>Bromus variegatus</i>
<i>Carex acuta</i>	<i>Briza media</i>

Особенно охотно водяными крысами поедаются лютик, клевер, осока, гречиха и щавель. Из них же эти животные устраивают свои запасы.



34. *Обыкновенная полевка*, *Microtus arvalis transcaucasicus* Ogn. В большом количестве встречаются на Памбакском хребте. Обыкновенные полевки заселяют открытые пространства этого массива (поля в долинах рек и высокогорную зону выше полосы леса). По погадкам филина, собранным нами в урочище Кер-оглы, обычная полевка в питании этой птицы составляет 50,2%. Остатки двух полевков (*M. arvalis*) нами были обнаружены в зобу *Buteo buteo tenebrius*, добытого 17 июля 1940 г. над Танзутом.

35. *Кустарниковая полевка*, *Pitymys majori* Thom. Кустарниковые полевки встречаются по всему северному склону Памбакского хребта. Поселяются они в лесу, около скал и по каменистым осыпям выше зоны леса. По погадкам, собранным нами в урочище Кер-оглы, кустарниковые полевки в питании филина занимают второе место (16,8%) после полевки обыкновенной, большое количество кустарниковых полевков летом 1940 г. нами было найдено в старом буковом лесу в Гилюте. По наблюдениям в сентябре 1939 г. около Лисьего питомника (окр. Воскресеновки), этот вид весьма обычен также и в смешанном лесу (дуб, береза).

36. *Снежная полевка*, *Chionomys nivalis trialeticus* Schidl. Встречается в зоне высокогорных лугов Памбакского хребта. Обнаружена в погадках филина, собранных летом 1940 г. в урочище Кер-оглы.

37. *Русак закавказский*, *Lepus euroaeus cyrensis* Sat. Зайцы в небольшом количестве встречаются по всему Памбакскому хребту. В январе 1939 г. этих животных мы наблюдали в лесу между истоками рек Гарпи и Акстафы, затем в ивняке верхнего течения Гарпи, на сенокосе против селения Фиолетово и в нижней полосе леса около Фроловой балки. Судя по следам на снегу зимой 1939 г., много зайцев держалось на Седательском бугре около Воскресеновки. За лето 1940 г. на Памбакском хребте зайцы нами наблюдались несколько раз на Каменном и Сакряковском буграх около Воскресеновки. Встречаются эти животные и по вершине Памбакского хребта—изредка зайцев здесь встречают пастухи на летовках. В начале августа 1940 г. свежие следы зайцев мы зарегистрировали над истоком реки Улашик.

В условиях Памбакского хребта зайцы размножаются, повидимому, не менее трех раз в году. Предположение наше основывается на следующих фактах: 23 июня 1940 г. на Каменном бугре около Воскресеновки мы наблюдали молодых зайцев, едва достигших по размерам половины взрослого животного. Здесь же в этот день была добыта зайчиха с тремя плодами весом в 129, 132,5 и 148 гр. Все три упомянутые зайченка были уже вполне сформированы и покрыты густым мехом. Повидимому, ночью или на следующий день они должны были появиться на свет (первый или второй



помет). Зайчат более позднего рождения мы наблюдали около Воскресеновки 6 сентября 1939 г., они были весом не более 200 грамм и вели уже самостоятельный образ жизни (третий или четвертый помет).

Зайчиха, добытая нами 23 июня 1940 г., имела живой вес 3789 гр, длина ее 523 мм, задняя ступня 131 мм, ухо 104,5 мм, хвост без концевых волос 65,8 мм. Общая длина черепа 93,7 мм, скуловая ширина 45,5 мм. меховой покров ее был без признаков линьки, мездра имела чисто белый цвет.

В отношении корма зайцев 23 июня и 6 августа 1940 г. в окрестностях Воскресеновки нами собран следующий материал:

I. Сильно объедаемые растения: *Rumex acetosella*, *Cicerbita macrophyllum*, *Trifolium trichocephalum*, *Tr. ambiguum*.

II. Обычные кормовые объекты: *Avenastrum armeniacum*, *Dactylis glomerata*, *Arrhenaterum elatius*, *Silene commutata*, *Plantago major*, *Larsana grandiflora*, *Beta vulgaris*.

III. Объедаются редко: *Chaerophyllum aureum*, *Primula macrocalyx*, *Pedicularis Sibthorpii*, *Carex gracilis*, *Galeda orientalis*, *Pimpinella rhodonta*, *Polygonum persicaria*.

38. *Косуля*, *Capreolus capreolus* L. Косули на Памбакском хребте встречаются только по его северному склону, в пределах распространения леса. Они обычны, начиная от Головино и Дилижана—вплоть до реки Кара-чобан. Летом 1940 г. косуль несколько раз мы наблюдали между Гилютом и Танзутом. В теплое время года косули здесь особенно охотно выходят пастись на опушки у полян и посещают солонцы. На вечерние кормежки, среди лета на Памбакском хребте, косули выходят в сумерках. Утром пасущихся косуль мы наблюдали до 8 часов. Летние лежки косуль чаще всего мы находили в высокоствольном буковом редколесье.

Систематическое положение наших косуль точно не установлено. Бобринский (4) пишет, что Закавказье населяет особый подвид *C. s. armenicus* Blacker, описанный из окрестностей Трапезунда. Указанный подвид, по Бобринскому, «отличается крупными размерами и более светлой (менее насыщенной) окраской». Нами было просмотрено 4 зимних шкуры косуль из лесов Армянской ССР. Все они отличались интенсивной темной окраской спины, такой же по своему тону и даже более насыщенной, чем у косуль европейских (из Крыма). Размеры косуль из Армянской ССР далеко не крупные. По данным А. А. Саркисова, длина тела взрослых самцов 103—123 см, высота холки 65—72 см, высота крестца 60—68 см. Вес 20—28 килограмм. Промеры трехлетнего самца и взрослой самки, добытых в Иджеванском районе 8 марта 1940 г., приводим в таблице 19.



Таблица 19.

Промеры в сантиметрах	Самец	Самка
Длина тела (по верху)	124	122
Шея	80	28
Высота плеч	76	76
Высота крестца	75	75
Обхват груди	60	59
Бедро	23	23
Голень	81	82
Предплюсна	5	4
Плюсна	23	24,5
Фаланги пальцев задних ног	10	9
Плечо	23	19
Предплечье	22	21
Запястье	5	6
Пясть	18	18
Фаланги пальцев передних ног	10	9

Как исключение, в Армянской ССР встречаются козули и более крупных размеров. Так, например, старый самец, добытый 16 сентября 1939 г. в окрестностях селения Тала (Иджеванского района), имел общую длину тела (промеренную по брюшной стороне) 135 см, ухо 12 см, хвост 2 см, высоту плеч 79 см и высоту крестца 83 см. Рога, промеренные по кривизне, 35 см.

Из кормовых растений козюль на Памбакском хребте в июле 1940 г. нами собран следующий материал:

I. Сильно объедаемые растения: *Epilobium nervosum*, *Calamagrostis arundinaceus*, *Dentaria quinquefolia*, *Geranium Robertianum*.

II. Обычные кормовые объекты: *Phleum phleoides*, *Origanum vulgare*, *Impatiens noli tangere*, *Fagus orientalis*, *Rubus idaeus*.

III. Объедаются редко: *Euphorbia* sp., *Actaea spicata*, *Geranium sanguineum*, *Carpinus betulus*, *Viola* sp., *Asperula odorata*, *Dryopteris filix mas*.

39. *Кавказский олень*, *Cervus elaphus maral* Ogl. В недалеком прошлом олени на Памбакском хребте не составляли редкости. До 1918 г. этих животных неоднократно добывали воскресеновские охотники между истоками р. Акстафы и Танзутом. За последние 20 лет олени на Памбакском хребте появляются периодически. По собранным сведениям, зимой 1929—30 г. П. Е. Рудометкин (из села Фиолетово) наблюдал на Памбакском хребте трех оленей, держались они над верхней опушкой леса и, потревоженные, перешли через вершину хребта на его южный склон.



40. *Безоаровый козел*, *Sariga aegagrus* Erkl. Следы безоаровых козлов нами были найдены в урочище Кер-оглы. Самих животных наблюдать не удалось.

В связи с отсутствием сведений о безоаровых козлах на Памбакском хребте, считаем возможным привести выдержку из нашего рабочего дневника.

„8 августа 1940 г. Лежка безоарового козла с обилием помета найдена под навесом скалы одного из утесов в урочище Кер-оглы. Высота скалы над уровнем моря 2410 м. Камень на месте лежки и часть скалы, где козел проползал в узком навесе—отполированы и зажирены. Тропы набиты очень слабо, в одном месте на участке глины были ясные отпечатки копыт трех размеров. Повидимому, здесь обитает одно небольшое стадо из трех (возможно однополых) экземпляров. Экскременты на лежке и следы на глине весенние или сделаны в начале лета этого года“.

### 3. Данные по зоогеографии и генезису позвоночных животных Памбакского хребта.

Материалы, собранные по позвоночным животным Памбакского хребта, еще далеко не достаточны, чтобы сделать окончательный вывод об истории и происхождении имеющихся здесь животных группировок. Тем не менее, сейчас становится ясным, что позвоночные Памбакского хребта довольно резко делятся на три основные генетические комплекса (европейский, центральноазиатский и средиземноморский). Деление это, с одной стороны, объясняется историей проникновения сюда ряда форм, с другой—физико-географическими условиями, существующими на этом массиве в настоящее время.

Считаем удобным для наших выводов остановиться на птицах, представленных на Памбакском хребте наибольшим количеством видов.

Среди птиц, гнездящихся на Памбакском хребте, имеется ряд форм, широко распространенных в Палеарктике. К ним относятся:

*Casarca ferruginea*  
*Falco peregrinus*  
*Falco subbuteo*  
*Cerchneis tinnunculus*  
*Aquila chrysaetus*  
*Coturnix coturnix*  
*Bubo bubo*  
*Dryobates major*  
*Corvus corax*  
*Corvus corone*

*Pica pica*  
*Oriolus oriolus*  
*Acanthis flavirostris*  
*Pet. onia petronia*  
*Passer domesticus*  
*Alauda arvensis*  
*Motacilla alba*  
*Motacilla cinerea*  
*Parus major*  
*Parus coeruleus*



*Monticola solitarius*  
*Oenanthe oenanthe*  
*Phoenicurus ochruros*  
*Luscinia svecica*

*Cinclus cinclus*  
*Troglodytes troglodytes*  
*Hirundo rustica*  
*Delichon urbica*

Из этого списка 12 видов птиц на Памбакском хребте представлены более или менее ясно выделившимися подвидами, ареал которых ограничивается либо Кавказом и Закавказьем, либо южной зоной Палеарктической области. Приводим их:

*Falco peregrinus caucasicus*

*Passer domesticus caucasicus*

*Bubo bubo interpositus*

*Parus coeruleus satunini*

*Dryobates major tenuirostris*

*Phoenicurus ochruros ochruros*

*Ortolus ortolus caucasicus*

*Luscinia svecica magna*

*Acanthis flavirostris brevirostris*

*Cinclus cinclus caucasicus*

*Petronia petronia exigua*

*Troglodytes troglodytes hyrcanus*

Следующая по количеству группа птиц Памбакского хребта относится по своему происхождению к европейскому типу орнитофауны (по Штегману, 48).

С экологической стороны большинство птиц европейского типа орнитофауны тесно связано с лесом, его опушками и кустарниками. К этой группе на Памбакском хребте относится 28 видов птиц. Встречаются они преимущественно на северном склоне этого горного массива.

*Aquila pomarina*

*Muscicapa striata*

*Crex crex*

*Muscicapa albicollis*

*Columba palumbus*

*Phylloscopus collybitus*

*Coracias garrulus*

*Acrocephalus scirpaceus*

*Upupa epops*

*Acrocephalus palustris*

*Caprimulgus europaeus*

*Sylvia borin*

*Picus viridis*

*Sylvia communis*

*Sturnus vulgaris*

*Sylvia curruca*

*Carduelis carduelis*

*Turdus viscivorus*

*Acanthis cannabina*

*Turdus ericetorum*

*Fringilla coelebs*

*Turdus merula*

*Emberiza calandra*

*Saxicola rubetra*

*Lullula arborea*

*Luscinia luscinia*

*Anthus trivialis*

*Erithacus rubecula*

Из них эндемиков Кавказа—5 подвигов:

*Picus viridis saundersi*

*Sylvia curruca caucasica*

*Sturnus vulgaris caucasicus*

*Erithacus rubecula caucasicus*

*Phylloscopus collybitus lorenzii*

Значительно менее обильно на Памбакском хребте представлена группа птиц, относящихся к средиземноморскому типу фауны. Последний, по Штегману (48), „занимает в основном южную окраину Европы, северную часть Африки с Аравией и Переднюю Азию. Характерным для данных мест является господство открытого ландшафта“.



шафта, и в связи с этим птицы средиземноморского типа представлены преимущественно пустынными, степными и кустарниковыми обитателями... Основной же чертой орнитофауны средиземноморского типа является ее ксерофильность". На Памбакском хребте из этого типа орнитофауны представлено 8 видов, которые преимущественно встречаются на южном склоне массива.

<i>Astur badius</i>	<i>Columba livia</i>
<i>Neophron percnopterus</i>	<i>Emberiza melanocephala</i>
<i>Gyps fulvus</i>	<i>Emberiza cia</i>
<i>Circaetus gallicus</i>	<i>Sitta neumayer</i>

Из приведенных восьми видов птиц средиземноморского типа фауны только один—малый скальный поползень у нас представлен эндемичным подвидом (*Sitta neumayer rupicola*).

Для высокогорной зоны Памбакского хребта, выше границы древесной растительности, свойственно несколько представителей тибетского типа орнитофауны, а именно:

<i>Guraetus barbatus</i>	<i>Tichodroma muraria</i>
<i>Pyrhrocorax pyrrocorax</i>	<i>Phoenicurus erythrogaster</i>
<i>Eremophila alpestris</i>	<i>Prunella collaris</i>
<i>Anthus spinoletta</i>	<i>Riparia rupestris</i>

Кроме этого, для тибетского типа орнитофауны характерно присутствие представителей *Tetraogallus*, на Памбакском хребте из этого рода встречается западный вид—*Tetraogallus caspius*. Нахождение тибетских элементов фауны в высокогорной зоне Памбакского хребта вполне понятно в связи с существующими здесь физико-географическими условиями. Вместе с этим следует отметить, что *Guraetus barbatus*, *Pyrhrocorax pyrrocorax*, *Anthus spinoletta*, *Eremophila alpestris*, *Tichodroma muraria* и *Riparia rupestris* вообще являются птицами с широким распространением в горных областях юга Палеарктики.

Из приведенного списка относительной узостью своего распространения выделяются только три подвида. Приводим их:

<i>Eremophila alpestris penicillata</i>
<i>Phoenicurus erythrogaster erythrogaster</i>
<i>Prunella collaris montana</i>

Наиболее бедно на Памбакском хребте представлены птицы двух типов орнитофауны—монгольского (1 вид—*Oenanthe oenanthe*) и сибирского или тайги (1 вид—*Pyrhula pyrhula*), последний представлен эндемичным кавказским подвидом (*P. p. rossikovi*).

Исходя из всего вышеприведенного, следует отметить, что орнитофауна Памбакского хребта по своему составу является довольно разнородной. Здесь встречаются птицы, широко распространенные в Палеарктике, затем представители европейского, средиземноморского, тибетского, монгольского и сибирского типов орнитофауны.



В отношении количественного преобладания представителей отдельных типов орнитофауны господствующее положение на Памбакском хребте занимают птицы европейского происхождения.

С только что приведенным в отношении генезиса основного комплекса птиц вполне согласуются данные по батрахо- и герпетофауне Памбакского хребта. Но, в противоположность обилию птиц, земноводные и пресмыкающиеся здесь представлены весьма бедно (всего 8 видов).

К европейским формам в отношении своего происхождения, по Гумилевскому (10) и Чернову (43), должны быть отнесены следующие виды:

<i>Bufo viridis</i>	<i>Lacerta agilis</i>
<i>Hyla arborea</i>	<i>Natrix tessellata</i>
<i>Anguis fragilis</i>	<i>Vipera ursini renardi</i>

Скальная ящерица (*Lacerta saxicola*), по Чернову (43), представляет собой кавказский вид.

Из всех перечисленных восьми видов кавказскими эндемиками являются 2 подвида, а именно:

<i>Hyla arborea schelkownikowi</i>
<i>Lacerta saxicola armeniacae</i>

При сравнении фауны позвоночных животных Памбакского хребта с таковой соседних территорий Закавказья, можно отметить следующее:

Видовой состав позвоночных лесного склона Памбакского хребта количественно беднее, чем в лесах, расположенных севернее этого массива. При сравнении списка позвоночных животных „Лесного округа восточного Закавказья“ Сатунина (30) с нашим материалом, мы видим, что на Памбакском хребте отсутствует (или до сих пор не найдено) следующее количество видов: земноводных 4, пресмыкающихся 8, птиц 22 и млекопитающих 14. В то же время, сатунинский список позвоночных животных, свойственных лесам восточного Закавказья, необходимо дополнить следующими типичными формами:

<i>Sitta europaea caucasica</i>	<i>Chionomys nivalis</i>
<i>Lullula arborea pallida</i>	<i>Pitymys majori</i>
<i>Columba palumbus</i>	<i>Mustela nivalis dinniki</i>
<i>Scolopax rusticola</i>	<i>Sorex raddei</i>
<i>Buteo buteo menetriesi</i>	<i>Talpa europaea transcaucasica</i>
<i>Aquila clanga pomarina</i>	

Южный склон Памбакского хребта в фаунистическом отношении, по Сатунину, должен быть отнесен в его „Округ южного Закавказья“. Здесь также следует отметить бедность в наличии типичных форм, среди которых, по сравнению со списком Сатунина, отсутствуют: земноводных 2 вида, пресмыкающихся 13, птиц 21 и млекопитающих 2 вида.



В то же время список позвоночных животных, характерных для южного Закавказья, следует дополнить следующими представителями:

<i>Certhia tinnunculus</i>	<i>Phoenicurus ochruros</i>
<i>Columba livia</i>	<i>Phoenicurus erythrogaster</i>
<i>Acanthis flavirostris brevisrostris</i>	<i>Delichon urbica</i>
<i>Tichodroma muraria</i>	<i>Riparia rupestris</i>

#### 4. О Памбакском охотничьем заказнике

По постановлению Кироваканского и Дзиджанского Райисполкомов (от 28 сентября и 3 октября 1939 г.) северный склон Памбакского хребта на 10 лет выделен под охотзаказник.

Граница Памбакского заказника с западной стороны начинается от подотна Закавказской железной дороги, у километрового столба 150 (от Тбилиси), возле села Дарбаз. Отсюда к югу она тянется по хребту Гяда-Маймех до вершины горы Маймех. С южной стороны граница идет от г. Маймех, через Теж-Ахмет и Кемурлу — по направлению к Семеновскому перевалу. С восточной стороны заказник ограничивается шоссеиной дорогой до Дзиджана. Далее, с северной стороны, от Дзиджана до Кировакана и села Киплаг граница также идет по шоссеиной дороге, а от последнего пункта — прямой линией до железнодорожного полотна и по нему до километрового столба 150 у села Дарбаз.

Общая площадь заказника исчисляется в 28000 га. В нее входят: лесные угодья, высокогорные луга (альпийские и субальпийские), посеы, сенокосы, сады и огороды в окрестностях селений, а также речки и заболоченные участки в верхнем течении Гарпи и Акстафы.

Из охотничьих объектов в заказнике встречаются следующие формы:

#### П т и ц ы

- Красная утка, *Tadorna ferruginea* Pall.
- Кавказский тетерев, *Lyrurus mlokosiewiczii* Tacz.
- Перепел, *Coturnix coturnix coturnix* L.
- Серая куропатка, *Perdix perdix canescens* But.
- Каспийский улар, *Tetraogallus caspius* Gm.
- Коростель, *Sorex sorex* L.
- Погоньш, *Porzana porzana* L.
- Перевозчик, *Actitis hypoleucos* L.
- Черныш, *Tringa ocropus* L.
- Вальдшнеп, *Scolopax rusticola* L.
- Бекас, *Capella gallinago gallinago* L.
- Дупель, *Capella media* Lath.
- Вяхирь, *Columba palumbus* L.
- Дрозд-деряба, *Turdus viscivorus* L.
- Певчий дрозд, *Turdus ericetorum* Turton.
- Белозобый дрозд, *Turdus torquatus amicornum* Hart.
- Черный дрозд, *Turdus merula aterrimus* Mad.



## Млекопитающие

- Крот закавказский, *Talpa europaea transcaucasica* Dahl.  
 Бурый медведь, *Ursus arctos* L.  
 Волк, *Canis lupus* L.  
 Лисица, *Vulpes vulpes altaicola* Ogn.  
 Енотовидная собака, *Nyctereutes procyonoides ussuriensis* Matsch.  
 Барсук, *Meles meles canescens* Blanf.  
 Каменная куница, *Martes foina nehringi* Sat.  
 Ласка, *Mustela nivalis dinniki* Sat.  
 Выдра, *Lutra lutra* L.  
 Дикая кошка, *Felis sylvestris caucasica* Sat.  
 Рысь, *Lynx lynx orientalis* Sat.  
 Закавказская белка, *Sciurus persicus anomalus* Gm.  
 Полчок, *Glis glis* L.  
 Водяная крыса, *Arvicola amphibius persicus* Fil.  
 Заяц, *Lepus europaeus cyrensis* Sat.  
 Косуля, *Capreolus capreolus* L.

Угодья охотзаказника, в отношении многих форм, весьма далеки от насыщения. Из наиболее редко встречающихся здесь объектов следует отметить красную утку (*Tadorna ferruginea*), кавказского тетерева (*Lyrurus mlokosiewiczii*), серую куропатку (*Perdix perdix canescens*) и каспийского улара (*Tetraogallus caspius caspius*). Также редко на территории Памбакского заказника встречаются бурые медведи (*Ursus arctos*), выдры (*Lutra lutra*), рыси (*Lynx lynx orientalis*) и дикие кошки (*Felis sylvestris caucasica*).

Относительная встречаемость некоторых других животных на северном склоне Памбакского хребта нами зарегистрирована по учету свежих следов на снегу 7 и 10 января 1939 г.

При зигзагообразном маршруте длиной в 22 километра между горой Гилют и Кемурлу подсчитано следующее количество следов (табл. 20).

Таблица 20.

Название	Количество следов	В % к общему количеству регистраций
Заяц . . . . .	9	25
Лисица . . . . .	8	22
Ласка . . . . .	7	19
Косуля . . . . .	6	17
Куница . . . . .	4	11
Белка . . . . .	2	6
Всего . . . . .	36	100



В большом количестве у северного подножия Памбакского хребта встречаются перепела. Весной по нижней опушке леса обычны вальдшнепы, а на пролете по заболоченным участкам—бекасы и дупеля. Из млекопитающих здесь имеются значительные запасы кротов и полчков, которые встречаются по всем лесным площадям. Около Дилижана и Головина много белок, а вдоль речек и на заболоченных участках обычны водяные крысы.

К вредителям охотничьего и сельского хозяйств из животных, населяющих территорию заказника на Памбакском хребте, должны быть отнесены следующие виды:

Сапсан, *Falco peregrinus caucasicus* Kl.

Перепелятник, *Accipiter nisus* L.

Беркут, *Aquila chrysaetus* L.

Скопа, *Pandion haliaetus* L.

Крот, *Talpa europea transcaucasica* Dahl.

Волк, *Canis lupus* L.

Дикая кошка, *Felis sylvestris caucasica* Sat.

Рысь, *Lynx lynx orientalis* Sat.

Мыши, *Mus musculus* L., *Sylvimus sylvaticus arianus* Blanf.

Полевки, *Microtus arvalis* Pall., *Pitymys majori* Thom.

Водяная крыса, *Arvicola amphibius persicus* Fil.

Медведя мы сюда не включаем, поскольку у нас нет соответствующих данных о приносимом им вреде.

Наиболее ценные представители охотничьей фауны Армянской ССР находятся под запретом добычи в республиканском масштабе. Из них на территории Памбакского заказника встречаются:

Каспийский улар

Енотовидная собака

Косуля

Таким образом, по существу, полезное существование Памбакского заказника сводится к тому, что здесь под охраной закона должен постепенно образоваться резерват лисиц, барсуков, куниц, зайцев, кавказских тетеревей и серых куропаток. Все прочие виды зверей и птиц, свойственные Памбакскому заказнику, являются широко распространенными в Армянской ССР. Они встречаются всюду в значительных количествах и достаточно гарантированы от снижения плотности своего населения существующими сроками охоты.

Организация Памбакского заказника является мероприятием вполне своевременным и нужным. Но здесь же следует остановиться и на некоторых отрицательных моментах, связанных, с одной стороны, с полным закрытием охоты на северном склоне Памбакского хребта, с другой—с неудачно намеченными границами заказника.

Прежде всего следует отметить, что высокогорные луга этого массива являются пастбищем для большого количества домашних



животных. Лошади, ослы, овцы, козы, крупный рогатый скот и гуси пасутся на Памбакском хребте в течение всего теплого времени года. Врагами всех домашних животных являются волки, которые под защитой заказной территории спокойно существуют и размножаются на северном склоне Памбакского хребта. Не меньший вред волки приносят дичному поголовью заказника.

Между тем, абсолютно никаких мероприятий по борьбе с волками на северном склоне Памбакского хребта в годы наших работ не производилось. Точно также здесь не уничтожаются и другие вредители охотничьего и сельского хозяйства. Очевидно, на территории заказника необходимо организовать борьбу с хищниками, и в первую очередь, с волками.

Воскресеновская долина в Закавказье издавна известна охотникам как одно из самых лучших угодий для охоты по перепелам в Армянской ССР.

Граница Памбакского заказника, идущая по шоссе на дороге от Дилижана до Кировакана, изъела это угодье из пользования. Между тем, никакой необходимости в этом изъятии не имеется. Охота на перепелов производится преимущественно во время массового пролета этих птиц, последние же ежегодно бывают здесь в весьма обильном количестве.

Организация Памбакского заказника площадью в 28000 га и наметка границ его были произведены без какого бы то ни было предварительного обследования этой территории. В связи с этим при организации заказника был допущен ряд ошибок. Одна из них нами упомянута в предыдущем пункте.

В целях охраны представителей лесной и высокогорной фауны Памбакского хребта (мотив, выставленный в объяснительной записке Гос. Охотинспекции к проекту Памбакского заказника) вполне достаточно иметь северной границей заказной территории—нижнюю опушку лесного массива. В случае разрывов нижней опушки леса, границу следует провести прямой линией, соединяющей отдельные участки леса. Благодаря этому площадь заказника с северной стороны его должна быть уменьшена на 3200 га, но зато Воскресеновская долина сможет быть использована для охоты по перепелам, бекасам и дупелям.

### Выводы

1. Фаунистические группировки Памбакского хребта находятся в теснейшей зависимости от физико-географических условий, существующих на этом массиве. Северный склон Памбакского хребта, в основном, имеет фауну европейского типа, южный—средиземноморского. Вершина хребта населена элементами монгольского и тибетского типов, причем сюда же с северного и южного склонов хребта проникают представители двух первых типов фауны:



2. Материалы, собранные нами по фауне Памбакского хребта, вполне увязываются с зоогеографическим подразделением Закавказья, установленным Сатуниным.

3. При обработке коллекций млекопитающих, собранных на Памбакском хребте, был установлен новый подвид крота *Talpa eugoraea transcaucasica* Dahl (Даль, 13), относящийся к группе *Talpa eugoraea* *socsa* Savi.; в настоящей работе данные о нем уточнены и дополнены.

4. Мелкие пушные звери Памбакского хребта (белки, полчки, водяные крысы, суслики, слепцы и кроты) встречаются здесь в значительном количестве и должны быть использованы для массовых заготовок (подробнее см. Даль, 13).

5. В отношении Памбакского заказника следует отметить: а) необходимость уточнения границ, так как в постановлении Делижанского и Кироваканского райисполкомов точное указание границ заказника отсутствует, как например, точка поворота границы у Семёновского перевала и направление ее по гряде Гяда-Маймех; б) необходимо организовать на территории заказника борьбу с волками, что при широко развитом животноводстве этих районов является совершенно обязательным; в) северную границу Памбакского заказника в окрестностях сел. Воскресеневка, Гамзачиман и Фиолетово весьма желательно отодвинуть к югу—вплоть до нижней опушки леса.

#### ЛИТЕРАТУРА

1. *Аргидопуло А. И.* 1939. К распространению и экологии некоторых млекопитающих Армении. Зоологический сборник Арм. Филиала АН СССР, I.
2. *Барач Г. П.* 1940. Рыбы Армении. Труды Севастской Гидробиологической станции, VI.
3. *Берг Л. С.* 1915. Рыбы пресных вод России. Москва.
4. *Бобринский Н. А.* 1935. Определитель охотничьих и промысловых зверей СССР. Москва—Ленинград.
5. *Бутурлин С. А. и Дементьев Г. П.* 1934—37. Полный определитель птиц СССР. I—IV. Москва—Ленинград.
6. *Виноградов Б. С. и Оболенский С. П.* 1932. Вредные и полезные в сельском хозяйстве млекопитающие. Москва—Ленинград.
7. *Виноградов Б. С.* 1916. К познанию грызунов Закавказья. Записки Кавказского Музея, А. III.
8. Он же, 1933. Млекопитающие СССР. Грызуны (определитель). Ленинград.
9. *Гроссгейм А. А.* 1936. Анализ флоры Кавказа. Бюку.
10. *Гумилевский Б. А.* 1939. Батрахофауна Армении и Нахичеванской АССР. Зоологический сборник Арм. Филиала АН СССР, I.
11. *Даль С. К.* 1941. Насекомоядные и рукокрылые Армянской ССР и Нахичеванской АССР. Зоологический сборник Арм. Филиала АН СССР, II.
12. Он же. 1941. Данные о результатах акклиматизации енотовидных собак в Армянской ССР. Известия Арм. Филиала АН СССР, I (6).
13. Он же, 1944. Мелкие пушные звери Памбакского хребта. Зоологический сборник АН Арм. ССР, III.



14. Он же. К методам исследования распространения снотовидных собак в Армении (рукопись).
15. Динник Н. Я. 1914. Звери Кавказа. II. Записки Кавказского Отдела Русского Географического Общества, XXVII.
16. Дукельская Н. М. 1932. Биология слепыша. Труды по защите растений, IV, 2.
17. Дьяконова-Савельева Е. Н. 1929. Геологические исследования в окрестностях Дилижана. (Армения) летом 1927 г. Бассейн озера Севан, I.
18. Клопотовский Б. А. 1930. Деградированные черноземы Воскресеновского перевала Армении. Закавказский Краеведческий сборник, I.
19. Котляр В. Н. 1941. Памбакский комплекс щелочных интрузий в Закавказье. Геология СССР, X.
20. Кочергин В. 1928. Атмосферные осадки Закавказья. Изд. Управ. Водн. Хоз. № 51.
21. Кристошурян Р. Т. 1938. Климатическое описание Армянской ССР. Ленинград—Москва.
22. Ляйстер А. Ф. и Соснин Г. В. 1942. Материалы по орнитофауне Армянской ССР. Ереван.
23. Магакьян А. К. 1941. Растительность Армянской ССР. Ленинград.
24. Марков Е. Л. 1934. Охотничье хозяйство Закавказья. Тифлис.
25. Махатадзе. 1941 Леса северной Армении. Труды Кироваканской лесной опытной станции, I.
26. Мигулин О. О. 1938. Зверь УССР. Киев.
27. Наринян С. Г. 1939. Некоторые данные по фенологии высокогорной растительности Армении. Сборник работ молодых ученых Арм. Филиала АН СССР.
28. Огнев С. И. 1928—40. Звери Восточной Европы и Северной Азии (Звери СССР и сопредельных стран), I—IV. Москва.
29. Он же. 1926 Материалы к познанию млекопитающих Кавказа. Ученые записки Сев. Кав. Ин-та Краеведения, I.
30. Сатуниан К. А. 1912. О зоогеографических округах Кавказского Края. Известия Кавказского Музея, VII, I.
31. Он же. 1915—20. Млекопитающие Кавказского Края, I, II. Записки Кавказского Музея.
32. Свириденко П. А. 1926. К систематике и биологии суслика нагорной Армении. Ученые записки Сев. Кав. Ин-та Краеведения, I.
33. Смирнов Н. Н. 1938. О некоторых вулканических породах с. Амамлы. Материалы по геологии и гидрологии Армянской ССР, II.
34. Спангенберг Е. П. 1935. Соныя-полчек. Москва.
35. Тахтаджян А. 1941. Ботанико-географический очерк Армении. Труды Ботанического Ин-та Арм. Филиала АН СССР, II.
36. Терентьев П. В. и Чернов С. А. 1936. Краткий определитель земноводных и пресмыкающихся ССР. Москва—Ленинград.
37. Троцкий Н. А. 1940. Путеводитель ботанических экскурсий по маршруту Ереван—Севан—Дилижан—Кировакан—Степанаван. Ереван.
38. Турцев А. А. 1929. Геологический очерк восточных цепей Памбакского хребта, Бассейн озера Севан, I.
39. Он же. 1931. Гидрологический очерк бассейна реки Завги, I. Труды СОПС, серия кавказская, I.
40. Фигуровский И. В. 1919. Климаты Кавказа. Труды Кавказского Отдела Русского Географического Общества, XXIX, 5.
41. Он же. 1920. Климатический очерк Северо-Восточной Армении с соседними районами. Тифлис.
42. Фортунатова К. Р. 1929. Форели озера Гек-Гель. Труды Севанской озерной станции, II, 2.
43. Чернов С. А. 1926. К познанию герпетофауны Армении и Нахичеванского Края. Ученые записки Сев. Кав. Ин-та Краеведения, I.



44. Он же. 1937. Определитель змей, ящериц и черепах Армении. Москва—Ленинград.
45. Он же. 1939. Герпетологическая фауна Арм. ССР и Нах. АССР. Зоологический сборник Арм. Филиала АН СССР, I.
46. Шидловский М. В. 1942. Родентофауна лесной зоны Северной Армении. Труды Кировоградской Лесоопытной станции, III.
47. Он же. Отчет о работах Зоологической экспедиции Арм. Филиала АН СССР в стационарном изучении грызунов в 1939 году (рукопись).
48. Штегман Б. К. 1938. Основы орнитологического деления Палеарктики. Фауна СССР, птицы, I. 2. Ленинград.
49. Ярошенко Г. Д. 1929. Сосна и дуб Армении. Ереван.

Ս. Կ. Դալ

ՓՍՄԲԱԿԻ ԼԵՈՆԱՇՂԹԱՅԻ ՈՂՆԱՇԱՐԱՎՈՐ ԿԵՆՆԱՆԻՆԵՐԸ

Ա մ փ ո փ ու մ

Փամբակի լեռնաշղթայի ֆաունիստական խմբավորումները շատ խիստ չափով կախման մեջ են գտնվում այդ մասսիվի վրա գոյություն ունեցող Ֆիզիկո-աշխարհագրական պայմաններից:

Փամբակի լեռնաշղթայի հյուսիսային լանջերը հիմնականում ունեն հվրոպական տիպի ֆաունա, հարավայինները՝ միջերկրածովական:

Լեռնաշղթայի գագաթը բնակված է մոնղոլական և տիրեթական տիպի էլեմենտներով, ըստ որում այդտեղ թափանցում են լեռնաշղթայի հյուսիսային և հարավային լանջերից նաև առաջին երկու տիպերի ֆաունայի ներկայացուցիչները:

Փամբակի լեռնաշղթայի ֆաունային վերաբերվող մեր հավաքած նյութերը լիովին կապակցվում են Սատուռնիի կողմից սահմանված Անդրկովկասի զոոգեոգրաֆիական բաժանումների հետ:

Փամբակի լեռնաշղթայում հավաքած կաթնասունների կոլեկցիայի մշակման ժամանակ սահմանվեց *Talpa europaea transcaucasica* Dahl նոր ենթատեսակը (Դալ, 13), որը պատկանում է *Talpa europaea coeca* Savi. խմբին. այս աշխատության մեջ դրա մասին տվյալները ճշտվել և լրացվել են:

Փամբակի լեռնաշղթայի մանր մուշտակամորթ կենդանիները (սկյուռները, պալլոկ, ջրամկներ, գետնասկյուռներ, կուշյր մկներ, խլուրդներ և աքիսներ) այստեղ հանդիպում են բավականաչափ և պետք է որ օգտագործվեն մասսայական մթերման համար (մանրամասնությունները տես Դալ, 13):

Փամբակի արգելանոցի վերաբերյալ արժե նշել, ա) սահմանների ճշտման անհրաժեշտությունը, քանի որ Դիլիջանի և Կիրովականի շրջանվանների որոշումներում արգելանոցների սահմանների ճշգրիտ որոշումը բացակայում է, օրինակ, պարզ չէ սահմանը Սեմյոնովկայի լեռնանցքի մոտ, և նրա ուղղությունը Գյաղա-Մայմեղով: բ) Անհրաժեշտ է արգելանոցի տերիտորիայում կազմակերպել պայքար գայլերի դեմ, մանավանդ այդ շրջաններում անասնապահության լայն զարգացումը նկատի ունենալով:



գ) Փամբակի արգելանոցի հյուսիսային սահմանը վտակը սենովկա, Համ-  
զաչիման և Ֆիոլետովո գյուղերի շրջակայքից ցանկալի է տեղադրվել դե-  
պի հարավ, մինչև անտառի ներքին բացատը: Բեզոարյան այծերի պահ-  
պանումը նրանց տարածման հյուսիս-արևմտյան ծայրագույն սահմանում՝  
Սովետական Հայաստանում ապահովելու նպատակով ցանկալի է կազմա-  
կերպել Փամբակի արգելավայրը և պահպանման զոնան Դեր-օղլի կոչվող  
վայրում: